

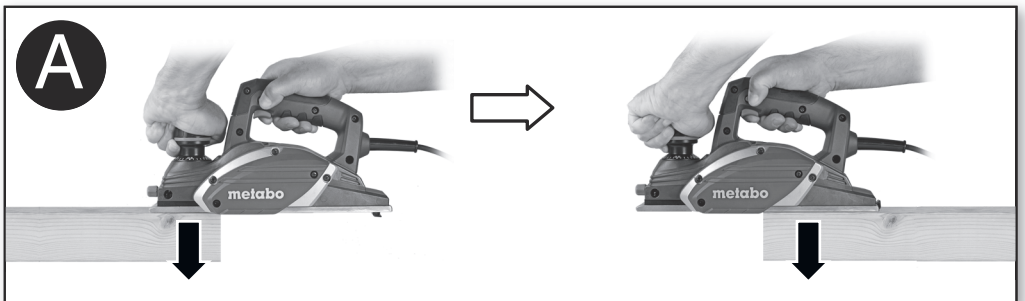
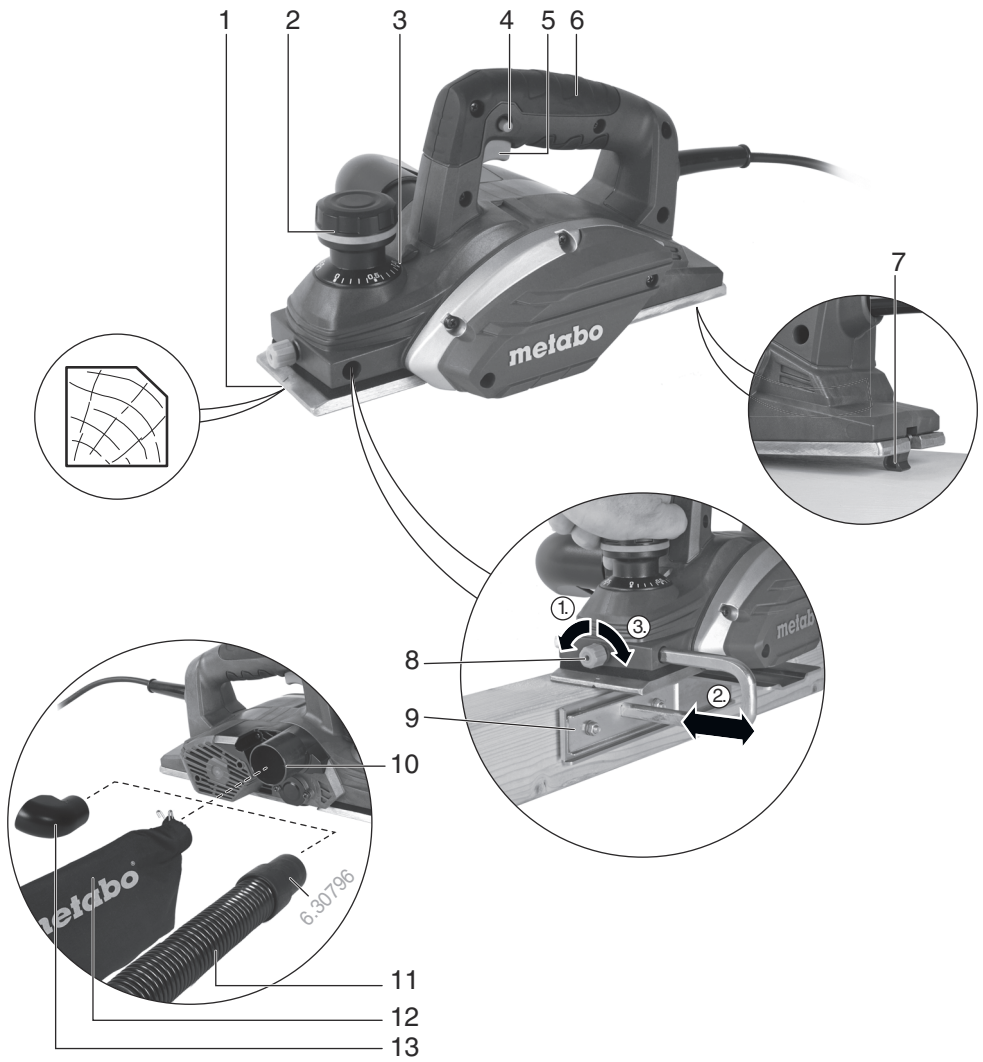
HO 26-82

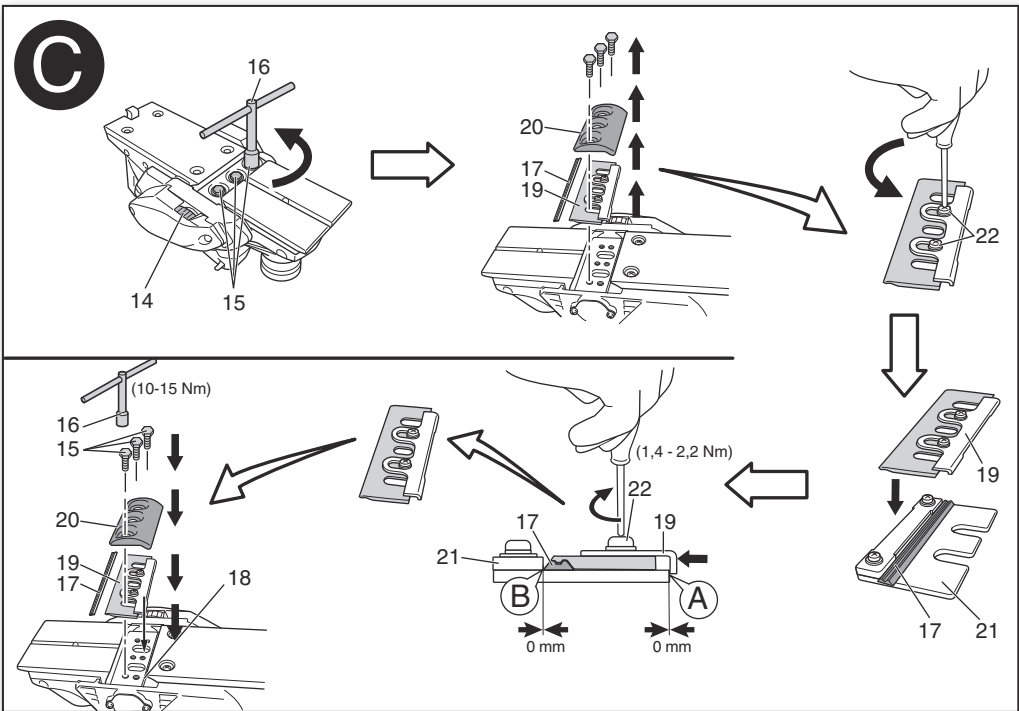
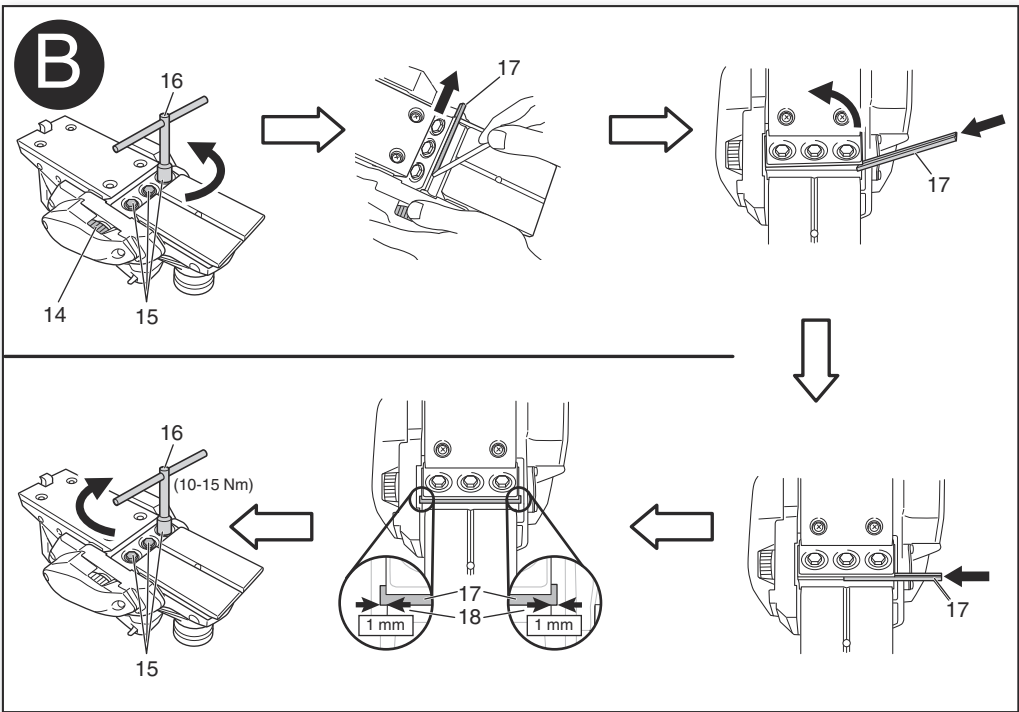


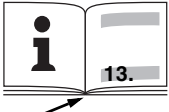
BG Превод на оригиналната инструкция за експлоатация.


euromaster


“Евромастер Импорт - Експорт” ООД е официален представител на производителя. Адрес на управление на фирмата: гр. София 1231, бул. “Ломско шосе” 246, тел. 0700 44 155, www.euromasterbg.com; e-mail: info@euromasterbg.com





		HO 26-82 *1) Serial Number: 02682..
P₁	W	620
P₂	W	360
b	mm (in)	82 (3 ⁷ / ₃₂)
t	mm (in)	0 - 2,6 (0 - ³ / ₃₂)
f_{max}	mm (in)	9 (¹¹ / ₃₂)
l	mm (in)	295 (11 ⁵ / ₈)
n₀	min ⁻¹ (rpm)	17000
n₁	min ⁻¹ (rpm)	11200
m	kg (lbs)	2,7 (6.0)
a_h/K_h	m/s ²	1,7 / 1,5
L_{pA},K_{pA}	dB(A)	86 / 3
L_{WA},K_{WA}	dB(A)	97 / 3


*2) 2014/30/EU, 2006/42/EC, 2011/65/EU
*3) EN 62841:2015, EN 62841-2-14:2015, EN IEC 63000:2018

2021-09-21, Bernd Fleischmann 
Direktor Produktentstehung & Qualität (Vice President Product Engineering & Quality)
*4) Metabowerke GmbH - Metabo-Allee 1 - 72622 Nuertingen, Germany

Инструкция за експлоатация

1. Декларация за съответствие

Ние декларираме на съвпътност отговорност, че тези ръчни хобели, идентифицирани чрез типа и серийния номер *1), отговарят на всички релевантни определения на директивите *2) и нормите *3). Техническата документация се съхранява в *4) – виж стр. 3.

2. Област на приложение

Хобелът е предназначен за рендосване и снемане на фалц от дървени материали и за снемане на фаски от дърво и подобни на дърво материали.

Потребителят носи пълна отговорност за щети, причинени от неправилна употреба.

Общоприетите правила за предотвратяване на аварии и приложената информация за безопасност трябва да бъдат спазвани.

3. Общи мерки за безопасност



За ваша собствена защита и за защита на Вашия електроинструмент, обърнете внимание на всички части от текста, които са маркирани с този символ!



ВНИМАНИЕ – за намаляване риска от нараняване прочетете инструкцията за експлоатация.



ВНИМАНИЕ – прочетете всички съвети за безопасност, препоръки, картинни описания и технически данни, които придружават този инструмент.

Неспазването на всички указания за безопасност може да доведе до токов удар, пожар и/или тежки травми.

Запазете всички инструкции за безопасност за бъдещо ползване.

Предавайте електроинструмента само съпроводен с тези документи.

4. Специални мерки за безопасност

Изчакайте спирането на ножовия вал преди да оставите електроинструмента. Свободно въртящият се ножов вал може да се удари в повърхността и да доведе до загуба на контрол и тежки травми.

Дръжте електроинструмента за изолираните участъци, тъй като ножовият вал може да нарани собствения захранващ кабел. Контактът с тоководещи проводници поставя под напрежение металните части на електроинструмента и води до токов удар.

Затегнете и осигурете обработвания детайл посредством стяги или по някакъв друг начин към стабилна опора. Придържайки детайла само на ръка или притискайки го към

тялото си, детайлът ще остане лабилен, което може да доведе до загуба на контрол.

Проверете заготовката за наличието на чужди тела. Отстранете пироните и други метални части от детайла преди да го обработите.

Подвеждайте машината към заготовката само след като е включена. Основата на хобела трябва да лежи плоско върху заготовката. В противен случай съществува опасност от обратен удар вследствие на заклиняване на работния инструмент в заготовката.

Дръжте здраво машината когато я включвате. Водете машината винаги с двете ръце за ръкохватките (2) и (6). Не работете с машина, която е закрепена в държач.

Съществува опасност от нараняване от острите ръбове на ножовете.

Обърнете внимание на въртящия се ножов вал. Имайте предвид, че след изключване моторът и съответно ножовият вал продължават да се въртят по инерция.

Не дръжте тялото си и ръцете си в близост до ножовия вал.

Не бъркайте в отвора за изхвърляне на стружки.

Обръщайте или респ. подменяйте изхабените ножчета своевременно и винаги и двете заедно: износените остриета на ножчетата увеличават риска от откат и намаляват качеството на рендосването. Острите ножчета осигуряват добра производителност и намаляват натоварването на машината.

Поставете рендето върху стойката (7). Ако стойката е дефектна е необходимо да я дадете за ремонт.

Извадете щелсела от контакта преди да предприемете каквито и да са настройки, смяна на инструмента, поддръжка или почистване.

Намаляване на праховото натоварване:



Частичките, които се образуват при работа с тази машина, могат да съдържат вещества, които могат да предизвикат рак, алергични

реакции, заболявания на дихателните пътища, малформации при раждане или други грешки в развитието. Някои примери за такива вещества са: олово (в съдържащи олово бои), минерален прах (от тухли, бетон и др.), добавки за обработка на дървесина (хромат, препарати за защита на дървесината), някои видове дърво (като прах от бук или дъб), метали, азбест.

Степента на риска зависи от продължителността на въздействието на тези вещества върху ползвателя или намиращите се наоколо лица.

Не допускайте попадането на тези частици в организма ви. За да намалите натоварването от тези вещества: погрижете се за добро проветряване на работната площадка и носете подходящи предпазни средства, като напр. противопрахови маски, които да са в състояние да филтрират микроскопично малките частици.

Спазвайте валидните за вашия материал, персонал, приложен случай и място на работа разпоредби (напр. разпоредби за охраната на труда, рециклиране).

Депонирайте отделящите се частици на мястото на тяхното образуване, избягвайте тяхното складиране на неподходящи места.

Използвайте при специални приложения подходящи принадлежности. По този начин по-малко частици ще се отделят неконтролирано в околната среда.

Използвайте подходяща прахоуловителна система. Намалете риска от прах, като:

- не насочвате отделящата се въздушна струя към себе си или към близко стоящите лица, както и към купчинки с отложил се прах,
- използвайте прахоуловител и/или пречиствател на въздуха,
- проветривайте добре работното място и го почиствате с прахосмукачка. Метенето и издухването завихрят праха.
- Почиствайте с прахосмукачка или изпирайте работното си облекло. Не издухвайте, тупайте или четкайте.

5. Функционални елементи

Виж стр.2.

- 1 V-образен канал (за направа на фаски)
- 2 Ръкохватка (за регулиране на дълбочината на рязане, изолирана повърхност)
- 3 Скала (дълбочина на рязане в mm)
- 4 Блокиращ бутон
- 5 Пусков шалтер
- 6 Ръкохватка (изолирана повърхност)
- 7 Опора
- 8 Затягащ винт на паралелния упор
- 9 Паралелен упор
- 10 Щуцер за издухване на стружките
- 11 Засмукващ маркуч (прахосмукачка)
- 12 Торбичка за прах и стърготини
- 13 Адаптор за изхвърляне на стружките
- 14 Задвижващ ремък
- 15 Затягащи винтове
- 16 Ключ
- 17 Ножове
- 18 Ножов вал
- 19 Държач за ножовете
- 20 Закрепваща планка
- 21 Шаблон за настройка
- 22 Винтове за закрепване държача на ножовете

6. Пускане в експлоатация



Преди пускане проверете дали написаните върху табелката мрежово напрежение и честота отговарят на тези на вашата мрежа.



Използвайте винаги FI-предпазен изключвател (RCD) с макс. ток на изключване от 30 mA.

6.1 Прахоулавяне

Външно прахоулавяне

Свържете към щуцера (10) подходяща прахосмукачка.

За оптимално прахоулавяне използвайте присъединителна муфа 6307960000.

Собствено прахоулавяне

Присъединете торбичката за стружки (12) към щуцера (10). За оптимална производителност на прахоулавянето използвайте своевременно торбичката за стружки (12).

Изхвърляне на стружките

Когато се работи без външен прахоуловител или без торбичката за стружки (12): Поставете адаптора за изхвърляне на стружки (13) и го завъртете в желаната посока.

7. Употреба

7.1 Регулиране на дълбочината на рязане

Чрез завъртане на ръкохватката (2) може безстепенно да се регулира дълбочината на рендосване.

Нагласената дълбочина на рендосване може да се отчете по скалата (3).



Дълбочината на рендосване може да се регулира в диапазона 0 - 2,6 mm.

7.2 Включване / Изключване

Включване: Натиснете блокиращия бутон (4) и го задръжте натиснат и след това натиснете шалтера (5).

Изключване: Отпуснете шалтера (5).

7.3 Указания при работа

Общи указания

За **груба работа** нагласете по-голяма дълбочина на рендосване и движете машината с подходяща, редуцирана скорост за да могат стружките да се изхвърлят равномерно.

За да получите **гладка повърхност на детайла**, нагласете по-малка дълбочина на рендосване и придвижвайте хобела бавно и равномерно.

1. Нагласете дълбочината на рендосване.
2. Хванете машината с двете ръце за ръкохватките (2) и (6).
3. Поставете предната част на рендето да легне заготовката.
В началото на заготовката притиснете предната част на рендето към заготовката. Виж стр. 2, фиг. А.
4. Първо включете машината и след това приблизете работния инструмент към заготовката.
5. Придвижвайте машината бавно и равномерно.
6. Опорната скоба (7) се повдига нагоре от ръба на заготовката.
7. В края на заготовката, притиснете задната част на рендето към заготовката. Виж стр.2, фиг. А.

Направа на фаска

V-образният кант (1) облекчава направата на фаски върху ръбовете на заготовката.


Поставете машината с канала (1) върху заготовката. Придвижвайте машината бавно и равномерно.


Рендосване с паралелен упор


Пъхнете паралелния упор (9) от лявата страна на машината. Нагласете го в желаната позиция и затегнете с винта (8).

При рендосване паралелният упор (9) трябва да се опира в заготовката.

8. Поддръжка

 Извадете щепсела от контакта, преди да извършите каквато и да е дейност по регулиране или поддръжка на машината.

 Съществува опасност от нараняване поради острите ръбове на ножчетата.

 Ножовият вал продължава да се върти след като машината е изключена. Изчакайте окончателното спиране на ножовата глава.

Обръщане или подмяна на захабените ножчета (Виж стр. 3, фиг. В)

1. Завъртете задвижващия ремък (14) така, че да имате добър достъп до ножчето.
2. Развийте, без да изваждате, винтовете (15) с помощта на ключа (16).
3. С помощта на дървено трупче избутайте настрани ножчето (17) (виж стрелката върху фиг.)
4. Поставете обрънатото или респ. новото ножче (17). (Арт. № виж Глава 10. Аксесоари).
5. Центрирайте ножчето (17): То трябва да се подава на 1 mm от двете страни на ножовия вал (18).
6. Завийте здраво (10-15 Nm) притегателните винтове (15) с помощта на ключа (16), като започнете от средния винт.
7. Поставете с второто ножче по същия начин.


САМО ПРИ НЕОБХОДИМОСТ: релгаж на държача на ножчетата (19) (Виж стр.3, фиг. С)


Държачът (19) е коректно настроен още в завода. Ако по време на работа все пак се е разместил, може да го регулирате по следния начин:


1. Завъртете задвижващия ремък (14) докато получите добър достъп до ножчето.
2. Развийте изцяло затегателните винтове (15) с помощта на ключа (16).
3. Снемете притегателната планка (20).
4. Извадете ножчето (17) и държача (19).
5. **Развийте** винтовете (22).
6. Поставете държача на ножчето (19) (както е показано) върху шаблона за настройка (21): Преместете така, че държачът (19) да лежи върху точка А и едновременно с това ножчето (17) върху точка В. Виж фиг.!
7. Затегнете (1,4 - 2,2 Nm) двата винта (22).
8. Поставете държача (19) и ножчето (17) както е показано в ножовия вал (18) и ги центрирайте.
9. Поставете притегателната планка (20) (както е показано) и затегнете здраво (10-15 Nm) винтовете (15) с помощта на ключа (16) започвайки от средния винт.

10. При необходимост юстирайте също така и втория държач (19).


9. Отстраняване на неизправности, почистване

 Извадете щепсела от контакта, преди да извършите каквато и да е дейност по регулиране или поддръжка на машината.

 Опасност от порязване от острите ножчета.

 Ножовият вал продължава да се върти след като машината е изключена. Изчакайте спирането на ножовия вал.

Запушен изходящ щуцер

 За да почистите изходящия щуцер (10) използвайте подходящ помощен инструмент, напр. парче дърво. Не бъркайте с пръсти в отвора (10).

Почиствайте машината регулярно. Свалете адаптора (13) и почистете с помощта на кърпа. Почистете вентилационните отвори с помощта на прахосмукачка.

10. Аксесоари

Използвайте само оригинални Metabo-аксесоари.

Използвайте само аксесоари, които отговарят на спецификациите и изискванията, посочени в тази инструкция.


А Твърдославни обръщаеми ножчета:

Арт.-№: 6.30282 (2 броя)

Арт.-№: 6.30272 (10 броя)

Пълната програма от аксесоари виж на www.metabo.com или в каталога.

11. Ремонти

 Ремонти по електроинструменти трябва да бъдат извършвани само от квалифицирани електротехници!

Дефектен мрежови кабел може да се заменя само със специален, оригинален мрежови кабел от Метабо, който може да намерите в оторизирани сервиси на Метабо.

Замяната на задвижващия ремък трябва да се извършва само в оторизиран МЕТАБО-сервис.

Свържете се с местния представител на Metabo, ако Вашата машина се нуждае от ремонт. За адресите посетете www.metabo.com.

Можете да изтеглите списък с резервните части от www.metabo.com.

12. Защита на околната среда

Спазвайте националните разпоредби за рециклиране на излезлите от употреба машини, аксесоари и опаковки.



Само за страните – членки на ЕО: Никога не изхвърляйте електрическите инструменти при битовите отпадъци! В съответствие с Европейските директиви 2012/19/ЕС за използвани електронни и електрически съоръжения и изпълнението им в националните правни системи, използваните електрически инструменти трябва да бъдат събирани отделно и предавани за рециклиране.

13. Технически данни

Пояснения към таблицата на стр. 3.
Промени в резултат на техническия прогрес са запазени.

P_1 = Номинална мощност

P_2 = Отдавана мощност

b = Широчина на рендосване

t = Регулируема дълбочина на рендосване

f_{max} = Макс. дълбочина на фалца

l = Дължина на основата

n_0 = Обороти на празен ход

n_1 = Обороти под товар

m = Тегло

Данните са измерени съгласно EN 62841.

Машина с клас на защита II

~ Променлив ток

Дадените технически данни съдържат допустими отклонения (в съответствие със съответните валидни стандарти).



Емисионни стойности

Тези стойности позволяват да се направи оценка на емисиите на електроинструмента и да се сравняват различни електроинструменти. В зависимост от условията на приложение, състоянието на електроинструмента или на работния инструмент действителното шумово и вибрационно натоварване може да бъде по-високо или по-ниско. Вземайте в предвид при оценката работните паузи и периодите с по-ниско натоварване. На базата на съответно коригираните прогнозни стойности, въведете необходимите предпазни мерки за работещите, като напр. организационни мероприятия.

Пълна стойност на вибрациите (векторна сума от три посоки) определена съгласно EN 62841:

$a_{h, D}$ = Вибрационни емисии (рендосване на меко дърво)

$K_{h, D}$ = Несигурност (вибрации)

Типични A-ефективно доловими нива на звука:

L_{pA} = ниво на звуково налягане

L_{WA} = ниво на акустична мощност

K_{pA}, K_{WA} = несигурност

По време на работа нивото на шума може да надвиши 80 dB (A).



Носете антифони!

ГАРАНЦИОННА КАРТА

МОДЕЛ.....

СЕРИЕН №

СРОК

(за подробности виж гаранционните условия)

№, дата на фактура / касов бон.....

ДАНИИ ЗА КУПУВАЧА

ИМЕ/ФИРМА

(попълва се от служителя)

АДРЕС.....

*(попълва се от служителя)***ДАНИИ ЗА ПРОДАВАЧА**

ИМЕ/ФИРМА

(попълва се от служителя)

АДРЕС

(попълва се от служителя)

ДАТА/ПЕЧАТ

СЕРВИЗЕН ПРОТОКОЛ

Приеман протокол	Дата на приемане	Описание на дефекта	Дата на предаване	Подпис

Централен сервиз: София, бул: "Ломско шосе" 246, тел.: 0700 44 155 (безплатен за цялата страна)

e-mail: info@euromasterbg.com

ГАРАНЦИОННИ УСЛОВИЯ

ЗАДЪЛЖИТЕЛНИ ДОКУМЕНТИ:

- Копие от фактура
- Гаранционна карта
- Разпечатка на регистрацията в интернет за 3-годишна гаранция

ГАРАНЦИОННИ СРОКОВЕ:

Минималната законова гаранция от 24 месеца по смисъла на ЗЗП, важи само за физически лица, за юридически лица гаранцията е 12 месеца, освен ако не е упоменато друго от производителя:

- Електроинструменти Метабо и, регистрирани в интернет на адрес: www.metabo.com/xxl в едномесечен срок след закупуването им 3 години
 - Електроинструменти Метабо без регистрацията в интернет 1 година
 - Акумулаторни батерии Метабо > 4 Ah 3 години
 - Други Акумулаторни батерии и Зарядни устройства 6 месеца
- Всички неизправности по функционирането на машините, причинени от дефекти по сглобяването или по материала, забелязани по време на гаранционния срок, се отстраняват безплатно в централен сервиз на Евромасер Импорт-Експорт ООД - град София.

ОТ ГАРАНЦИЯ СА ИЗКЛЮЧЕНИ:

- Повреди, причинени от естествено износване на четки, гумени плотове, ремъци, патронници, масло, лагери, о-пръстени, грес, кабели, сервизни пакети за профилактика, филтри свещи и други
- Повреди причинени от претоварване, лошо поддържане, замърсяване, пренапрежение
- Счупвания и пукнатини, причинени от удар
- Дефекти, причинени от износени или нестандартни консумативи
- Дефекти, които се дължат на неспазване инструкцията за експлоатация, претоварване и дейности, несъответстващи на техническите характеристики на машината
- Рекламация се приема само ако машината не е отваряна от потребителя или от неоторизиран сервиз.

ПРАВИЛА НА ТЪРГОВСКА ГАРАНЦИЯ ЗА ПОТРЕБИТЕЛСКИ СТОКИ:

Независимо от търговската гаранция продавачът отговаря за липсата на съответствие на потребителската стока с договора за продажба съгласно гаранцията по чл. 112 – 115.

Чл. 112. (1) При несъответствие на потребителската стока с договора за продажба потребителят има право да предяви рекламация, като поиска от продавача да приведе стоката в съответствие с договора за продажба. В този случай потребителят може да избира между извършване на ремонт на стоката или замяната ѝ с нова, освен ако това е невъзможно или избраният от него начин за обезщетение е непропорционален в сравнение с другия.

(2) Смята се, че даден начин за обезщетяване на потребителя е непропорционален, ако неговото използване налага разходи на продавача, които в сравнение с другия начин на обезщетяване са неразумни, като се вземат предвид:

1. стойността на потребителската стока, ако нямаше липса на несъответствие;
2. значимостта на несъответствието;
3. възможността да се предложи на потребителя друг начин на обезщетяване, който не е свързан със значителни неудобства за него.

Чл. 113. (1) Когато потребителската стока не съответства на договора за продажба, продавачът е длъжен да я приведе в съответствие с договора за продажба.

(2) Привеждането на потребителската стока в съответствие с договора за продажба трябва да се извърши в рамките на един месец, считано от предявяването на рекламацията от потребителя.

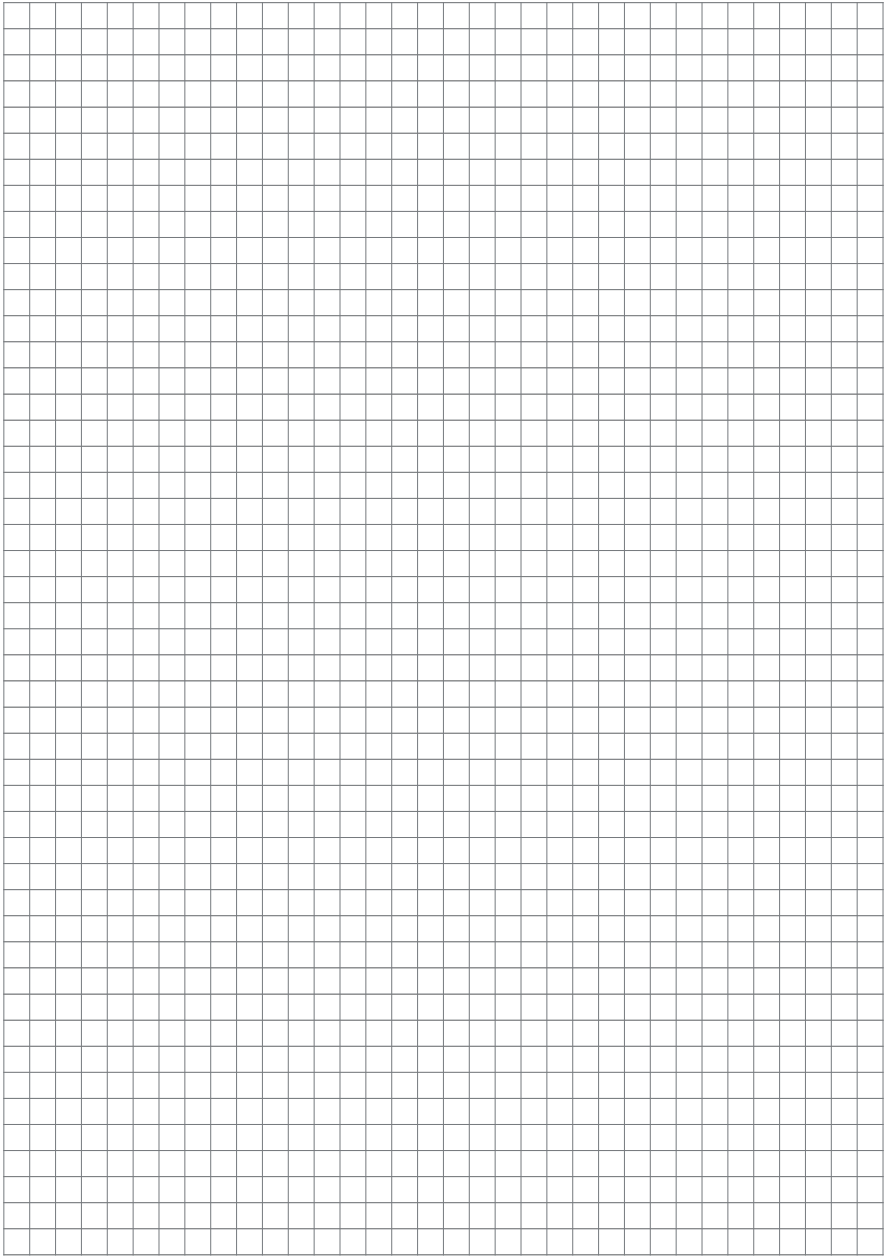
(3) След изтичането на срока по ал. 2 потребителят има право да развали договора и да му бъде възстановена заплатената сума или да иска намаляване на цената на потребителската стока съгласно чл. 114.

(4) Привеждането на потребителската стока в съответствие с договора за продажба е безплатно за потребителя. Той не дължи разходи за експедиране на потребителската стока или за материали и труд, свързани с ремонта ѝ, и не трябва да понася значителни неудобства.

(5) Потребителят може да иска и обезщетение за претърпените вследствие на несъответствието вреди.

Чл. 114. (1) При несъответствие на потребителската стока с договора за продажба и когато потребителят не е удовлетворен от решаването на рекламацията по чл. 113, той има право на избор между една от следните възможности:

1. разваляне на договора и възстановяване на заплатената от него сума;
 2. намаляване на цената.
- (2) Потребителят не може да претендира за възстановяване на заплатената сума или за намаляване цената на стоката, когато търговецът се съгласи да бъде извършена замяна на потребителската стока с нова или да се поправи стоката в рамките на един месец от предявяване на рекламацията от потребителя.
- (3) Търговецът е длъжен да удовлетвори искане за разваляне на договора и да възстанови заплатената от потребителя сума, когато след като е удовлетворил три рекламации на потребителя чрез извършване на ремонт на една и съща стока, в рамките на срока на гаранцията по чл. 115, е налице следваща поява на несъответствие на стоката с договора за продажба.
- (4) Потребителят не може да претендира за разваляне на договора, ако несъответствието на потребителската стока с договора е незначително. Чл. 115. (1) Потребителят може да упражни правото си по този раздел в срок до две години, считано от доставянето на потребителската стока.
- (2) Срокът по ал. 1 спира да тече през времето, необходимо за поправката или замяната на потребителската стока или за постигане на споразумение между продавача и потребителя за решаване на спора.
- (3) Упражняването на правото на потребителя по ал. 1 не е обвързано с никакъв друг срок за предявяване на иск, различен от срока по ал. 1.



EUROMASTER IMPORT EXPORT LTD



1231, Sofia, Bulgaria, 246 Lomsko shose Blvd.,

tel.: +359 700 44 155

fax: + 359 2 934 00 90

www.euromasterbg.com; e-mail: info@euromasterbg.com