

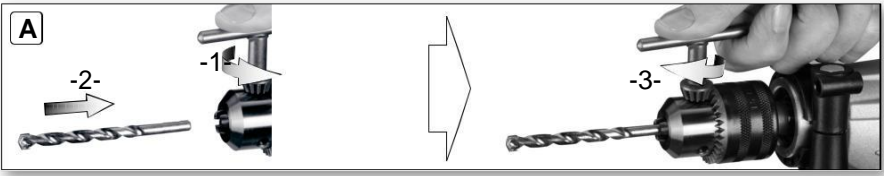
## BE 75-16 BE 75 Quick



Превод на оригиналната инструкция за експлоатация



“Евромастер Импорт - Експорт” ООД е официален представител на производителя. Адрес на управление на фирмата: гр. София 1231, бул. “Ломско шосе” 246, тел. 0700 44 155, [www.euromasterbg.com](http://www.euromasterbg.com); e-mail: [info@euromasterbg.com](mailto:info@euromasterbg.com).



		<b>BE 75-16</b> *1) Serial Number 00580...	<b>BE 75 Quick</b> *1) Serial Number 00582...	
	P <sub>1</sub>	W	750	750
	P <sub>2</sub>	W	470	470
	n <sub>0</sub>	/min	0-660	0-660
	n <sub>1</sub>	/min	350	350
	ø max.	mm (in)	50 (1 31/32")	50 (1 31/32")
	ø max.	mm (in)	16 (5/8")	16 (5/8")
	b	mm (in)	1,5-13 (1/16"-1/2")	1,5-13 (1/16"-1/2")
	G	UNF (in)	1/2"-20	Quick
	m	kg (lbs)	2,3 (5.1)	2,3 (5.1)
	D	mm (in)	43 (1 3/4")	43 (1 3/4")
	a <sub>h, D</sub> /K <sub>h, D</sub>	m/s <sup>2</sup>	< 2,5 / 1,5	< 2,5 / 1,5
	L <sub>pA</sub> /K <sub>pA</sub>	dB(A)	81 / 3	81 / 3
	L <sub>WA</sub> /K <sub>WA</sub>	dB(A)	92 / 3	92 / 3

\*2) 2004/108/EC (-> 19.04.2016) / 2014/30/EU (20.04.2016 ->), 2006/42/EC, 2011/65/EU  
 \*3) EN 60745-1:2009+A11:2010, EN 60745-2-1:2010

2015-11-10, Volker Siegle  
 Direktor Produktentstehung & Qualität (Vice President Product Engineering & Quality) \*4) Metabowerke GmbH - Metabo-Allee 1 - 72622 Nuertingen, Germany

# Инструкция за експлоатация

## 1. Декларация за съответствие

Ние декларираме на собствена отговорност, че: тези бормашини, идентифицирани чрез типа и серийния номер \*1), отговарят на всички релевантни определения на директивите \*2) и нормите \*3). Техническа документация при \*4)- виж стр. 3.

## 2. Област на приложение

Машината е предназначена за пробиване без удар в метал, дърво, пластмаса и други подобни материали. Допълнително машината е предназначена за нарязване на резби и за завиване на винтове.

Потребителят носи пълна отговорност за всички вреди, причинени от неправилна употреба. Трябва да бъдат спазвани общоприетите правила за предотвратяване на аварии и приложената информация за безопасност.

## 3. Общи мерки за безопасност



За ваша собствена защита и за защита на Вашия електроинструмент, обърнете внимание на всички части от текста, които са маркирани с този символ!



**ВНИМАНИЕ** – за намаляване риска от нараняване прочетете инструкцията за експлоатация.



**ВНИМАНИЕ**-Прочетете всички предупреждения и инструкции и ги запазете за бъдеща употреба. *Неспазването на всички указания за безопасност може да доведе до токов удар, пожар и/или тежки травми.* Предавайте електроинструмента само съпроводен с тези документи.

## 4. Специални мерки за безопасност

**Използвайте допълнителната ръкохватка.**

Загубата на контрол може да доведе до наранявания.

**Когато има опасност при работа да бъдат допирени скрити ел. проводници, дръжте машината само за изолираните ѝ части.** Контактът с тоководещи проводници поставя машината под напрежение и може да доведе до токов удар. Извадете щепсела от контакта преди да настройвате или сервизирате машината. Избягвайте неволното включване: винаги разблокирайте спусъка, когато вадите щепсела от контакта или е имало спиране на тока.

Убедете се, че на мястото, където ще работите, няма кабели, водопроводи или газопроводни тръби (напр. с помощта на металотърсач).

Дребните детайли трябва така да са осигурени, че при пробиване да не могат да бъдат завъртяни от свредлото (напр. чрез затягане в менгеите или чрез закрепване със стяги към тезгяха).

Не допирайте въртящия се инструмент!

Почиствайте стружките и други подобни само при спрела машина.

Metabo S-automatic предпазен съединител. При задействане на предпазния съединител веднага изключете машината! Когато работният инструмент се заклинчи или блокира, съединителят разединява мотора от инструмента. Поради възникващите при това сили, дръжте винаги машината с две ръце за предназначенията за целта ръкохватки, заемете сигурна стойка и работете съсредоточено.

Не използвайте предпазния съединител като ограничител на въртящия момент.

Внимавайте при твърд случай на завиване (завиване на винтове с метрична или цолова резба в метал)! Главата на винта може да се откъсне или да възникнат големи обратни сили в ръкохватката.

**Намаляване на опасностите от прах:**



Частичките, които се образуват при работа с тази машина, могат да съдържат вещества, които могат да предизвикат рак, алергични реакции, заболявания на дихателните пътища, малформации или грешки в развитието. Някои примери за такива вещества са: олово (в бои съдържащи олово), минерален прах (от тухли, бетон или др.), вещества за допълнителна обработка на дърво (хромат, предпазни емулсии), някои видове дървесина (напр. дъбов или буков прах), метали, азбест.

Рискът е в зависимост от това, колко дълго са изложени на това натоварване работещите или намиращите се в близост лица. Не допускате попадането на такива частици в тялото ви. За да намалите вредните въздействия: погрижете се за добро проветряване на работното място и носете подходящи предпазни средства, като напр. предпазни дихателни маски, които са в състояние да филтрират микроскопичните частици. Спазвайте валидните за вашия материал, персонал, приложен случай и място на работа разпоредби (напр. разпоредби за охраната на труда, рециклиране).

Депонирайте отделящите се частици на мястото на тяхното образуване, избягвайте тяхното складиране на неподходящи места.

Използвайте при специални приложения подходящи принадлежности. По този начин по-малко частици ще се отделят неконтролирано в околната среда.

Използвайте подходяща прахоуловителна система.

Намалете риска от прах, като:


не насочвате отделящата се въздушна струя към себе си или към наблизо стоящите лица, както и към купчинки с отложен прах, използвайте прахоуловител и/или пречиствател на въздуха, проветрявайте добре работното място и го поддържайте винаги чисто. За почистване използвайте прахосмукачка, тъй като метенето и издухването вдигат излишно прах. Изсмуквайте или изпирайте работното облекло. Не го издухвайте, тупайте или четкайте.


## 5. Функционални елементи

Виж стр. 2.


- 1 Патронник със зъбен венец
- 2 Допълнителна ръкохватка
- 3 Превключвател ляв/десен ход
- 4 Шалтер
- 5 Бутон за фиксиране на шалтера

## 6. Подготовка за експлоатация

 **Преди да включите машината се уверете, че написаните върху табелката честота и напрежение отговарят на тези на вашата мрежа.**

 **Използвайте дефектнотоков FI-предпазител (RCD) с макс. ток на изключване 30 mA.**

### 6.1 Монтаж на допълнителната ръкохватка (2)

 **От гледна точка на вашата безопасност винаги използвайте допълнителната ръкохватка.**

Отворете затягащия пръстен чрез завъртане на допълнителната ръкохватка (2). Монтирайте ръкохватката върху шийката на машината. Преместете ръкохватката напред, докато е възможно да се завърти. Нагласете я на подходящия ъгъл и я затегнете здраво.

## 7. Експлоатация

### 7.1 Включване/изключване

За да включите машината натиснете шалтера (4). Оборотите могат да се променят чрез различния натиск върху шалтера. За продължителна работа можете да фиксирате шалтера с бутона (5). За да я изключите натиснете отново шалтера.



**При режим на непрекъсната работа машината ще продължи да работи, ако я изпуснете да падне. Затова винаги дръжте машината с две ръце, заемете сигурна стойка и работете съсредоточено.**

### 7.2 Смяна на посоката на въртене



**Задействайте превключвателя на посоката на движение (3) само при напълно спряла машина.**

Избор на посоката на въртене:

R = Десен ход

L = Ляв ход

0 = Средно положение: Осигуровка при транспорт

### 7.3 Смяна на инструмента – патронник със зъбен венец (1)

Виж фиг. А, стр. 2.

**Отваряне:** Отворете патронника с ключа -1-.  
**Затягане на работния инструмент:** Пъхнете инструмента -2- колкото е възможно по-навътре и затегнете с ключа равномерно в трите отвора -3-.

### 7.4 Бързосменен QUICK патронник (при BE 75 Quick)

**Сваляне на патронника:** издърпайте напред застопоряващия пръстен (а) и извадете патронника (1).

**Поставяне на патронника:** издърпайте напред застопоряващия пръстен (а) и поставете патронника (1) до упор върху шпиндела.

## 8. Отстраняване на проблеми

Ако не ви се отдава да натиснете шалтера (4), проверете да превключвателя на посоката на въртене е поставен цялостно в позиция R или L.

## 9. Аксесоари

Използвайте само оригинални Metabo-аксесоари.

Използвайте единствено аксесоари, които отговарят на изискванията и данните посочени в тази инструкция.

Закрепете здраво аксесоарите. Ако машината се използва в стойка: закрепете здраво машината. Загубата на контрол може да доведе до наранявания.

Пълната гама от аксесоари може да намерите на [www.metabo.com](http://www.metabo.com) или в каталога.


## 10. Ремонт

Ремонтът на електроинструменти трябва да се извършва само от квалифицирани специалисти! Относно нуждаещи се от ремонт Metabo електроинструменти се обръщайте към представителството на Metabo във вашата страна

Схеми с резервни части може да намерите на [www.metabo.com](http://www.metabo.com).

## 11. Екология

Спазвайте националните разпоредби за рециклиране на излезли от употреба машини, аксесоари и опаковки.

 Само за страни членки на ЕС: Никога не изхвърляйте електроуреди в контейнерите за битов отпадък!

Съгласно European Guideline 2002/96/EC (разглеждащ експлоатацията на използвано електронно и електрическо оборудване), излезлите от употреба електроинструменти трябва да се съхраняват отделно и да се предадат на съответните пунктове за безопасно и природосъобразно рециклиране.

## 12. Технически данни

Разяснения към данните на стр. 3. Възможни са промени в резултат на техническия прогрес.

- $P_1$  = Номинална мощност
- $P_2$  = Отдавана мощност
- $n_1^*$  = Обороти на празен ход
- $n_2^*$  = Обороти под товар
- $\varnothing \max$  = Макс. диаметър на пробиване
- $b$  = Обхват на патронника
- $G$  = Резба на вретеното
- $m$  = Тегло
- $D$  = Диаметър на шийката

Стойностите са измерени съгласно EN 60745.

## 11. Екология

Машини с клас на защита II

~ Променлив ток

Цитираните технически данни съдържат допустими отклонения (отговарящи на съответните валидни стандарти).

\* Високо енергийни високочестотни смущения могат да предизвикат колебания на оборотите. Те ще изчезнат, след като смущенията са заглъхнали.



### Емисионни стойности

Тези стойности позволяват да се направи оценка на емисиите на електроинструмента и да се сравняват различни електроинструменти. В зависимост от условията на приложение, състоянието на електроинструмента или на работния инструмент действителното шумово и вибрационно натоварване може да бъде по-високо или по-ниско. Взимайте предвид при оценката работните паузи и периодите с по-ниско натоварване.

На базата на съответно коригираните прогнозни стойности въведете необходимите предпазни мерки за работещите, напр. организационни мероприятия.

Обща стойност на вибрациите (сума на векторите в трите посоки) определена съгласно EN 60745:

$a_{h,D}$  = Стойност на вибрационните емисии (пробиване в метал)

$K_{h,D}$  = Несигурност (вибрации)

Типични A-оценени нива на звуковото налягане:

$L_{pA}$  = Ниво на звуковото налягане

$L_{WA}$  = Ниво на звуковата мощност

$K_{pA}, K_{WA}$  = Несигурност (ниво на звука)



**Носете антифони!**

## ГАРАНЦИОННА КАРТА

МОДЕЛ.....

СЕРИЕН № .....

СРОК .....

*(за подробности виж гаранционните условия)*

№, дата на фактура / касов бон.....

### ДАНИИ ЗА КУПУВАЧА

ИМЕ/ФИРМА .....

*(попълва се от служителя)*

АДРЕС.....

*(попълва се от служителя)*

### ДАНИИ ЗА ПРОДАВАЧА

ИМЕ/ФИРМА .....

*(попълва се от служителя)*

АДРЕС .....

*(попълва се от служителя)*

ДАТА/ПЕЧАТ .....

### СЕРВИЗЕН ПРОТОКОЛ

Приеман протокол	Дата на приемане	Описание на дефекта	Дата на предаване	Подпис

Централен сервиз: София, бул: "Ломско шосе" 246, тел.: 0700 44 155 (безплатен за цялата страна)

e-mail: [info@euromasterbg.com](mailto:info@euromasterbg.com)

## ГАРАНЦИОННИ УСЛОВИЯ

### ЗАДЪЛЖИТЕЛНИ ДОКУМЕНТИ:

- Копие от фактура
- Гаранционна карта
- Разпечатка на регистрацията в интернет за 3-годишна гаранция

### ГАРАНЦИОННИ СРОКОВЕ:

Минималната законова гаранция от 24 месеца по смисъла на ЗЗП, важи само за физически лица, за юридически лица гаранцията е 12 месеца, освен ако не е упоменато друго от производителя:

- Електроинструменти Метабо и, регистрирани в интернет на адрес: [www.metabo.com/xxl](http://www.metabo.com/xxl) в едномесечен срок след закупуването им 3 години
  - Електроинструменти Метабо без регистрацията в интернет 1 година
  - Акумулаторни батерии Метабо > 4 Ah 3 години
  - Други Акумулаторни батерии и Зарядни устройства 6 месеца
- Всички неизправности по функционирането на машините, причинени от дефекти по сглобяването или по материала, забелязани по време на гаранционния срок, се отстраняват безплатно в централен сервиз на Евромасер Импорт-Експорт ООД - град София.

### ОТ ГАРАНЦИЯ СА ИЗКЛЮЧЕНИ:

- Повреди, причинени от естествено износване на четки, гумени плотове, ремъци, патронници, масло, лагери, о-пръстени, грес, кабели, сервизни пакети за профилактика, филтри свещи и други
- Повреди причинени от претоварване, лошо поддържане, замърсяване, пренапрежение
- Счупвания и пукнатини, причинени от удар
- Дефекти, причинени от износени или нестандартни консумативи
- Дефекти, които се дължат на неспазване инструкцията за експлоатация, претоварване и дейности, несъответстващи на техническите характеристики на машината
- Рекламация се приема само ако машината не е отваряна от потребителя или от неоторизиран сервиз.

### ПРАВИЛА НА ТЪРГОВСКА ГАРАНЦИЯ ЗА ПОТРЕБИТЕЛСКИ СТОКИ:

Независимо от търговската гаранция продавачът отговаря за липсата на съответствие на потребителската стока с договора за продажба съгласно гаранцията по чл. 112 – 115.

Чл. 112. (1) При несъответствие на потребителската стока с договора за продажба потребителят има право да предяви рекламация, като поиска от продавача да приведе стоката в съответствие с договора за продажба. В този случай потребителят може да избира между извършване на ремонт на стоката или замяната ѝ с нова, освен ако това е невъзможно или избраният от него начин за обезщетение е непропорционален в сравнение с другия.

(2) Смята се, че даден начин за обезщетяване на потребителя е непропорционален, ако неговото използване налага разходи на продавача, които в сравнение с другия начин на обезщетяване са неразумни, като се вземат предвид:

1. стойността на потребителската стока, ако нямаше липса на несъответствие;
2. значимостта на несъответствието;
3. възможността да се предложи на потребителя друг начин на обезщетяване, който не е свързан със значителни неудобства за него.

Чл. 113. (1) Когато потребителската стока не съответства на договора за продажба, продавачът е длъжен да я приведе в съответствие с договора за продажба.

(2) Привеждането на потребителската стока в съответствие с договора за продажба трябва да се извърши в рамките на един месец, считано от предявяването на рекламацията от потребителя.

(3) След изтичането на срока по ал. 2 потребителят има право да развали договора и да му бъде възстановена заплатената сума или да иска намаляване на цената на потребителската стока съгласно чл. 114.

(4) Привеждането на потребителската стока в съответствие с договора за продажба е безплатно за потребителя. Той не дължи разходи за експедиране на потребителската стока или за материали и труд, свързани с ремонта ѝ, и не трябва да понася значителни неудобства.

(5) Потребителят може да иска и обезщетение за претърпените вследствие на несъответствието вреди.

Чл. 114. (1) При несъответствие на потребителската стока с договора за продажба и когато потребителят не е удовлетворен от решаването на рекламацията по чл. 113, той има право на избор между една от следните възможности:

1. разваляне на договора и възстановяване на заплатената от него сума;
  2. намаляване на цената.
- (2) Потребителят не може да претендира за възстановяване на заплатената сума или за намаляване цената на стоката, когато търговецът се съгласи да бъде извършена замяна на потребителската стока с нова или да се поправи стоката в рамките на един месец от предявяване на рекламацията от потребителя.
- (3) Търговецът е длъжен да удовлетвори искане за разваляне на договора и да възстанови заплатената от потребителя сума, когато след като е удовлетворил три рекламации на потребителя чрез извършване на ремонт на една и съща стока, в рамките на срока на гаранцията по чл. 115, е налице следваща поява на несъответствие на стоката с договора за продажба.
- (4) Потребителят не може да претендира за разваляне на договора, ако несъответствието на потребителската стока с договора е незначително. Чл. 115. (1) Потребителят може да упражни правото си по този раздел в срок до две години, считано от доставянето на потребителската стока.
- (2) Срокът по ал. 1 спира да тече през времето, необходимо за поправката или замяната на потребителската стока или за постигане на споразумение между продавача и потребителя за решаване на спора.
- (3) Упражняването на правото на потребителя по ал. 1 не е обвързано с никакъв друг срок за предявяване на иск, различен от срока по ал. 1.