

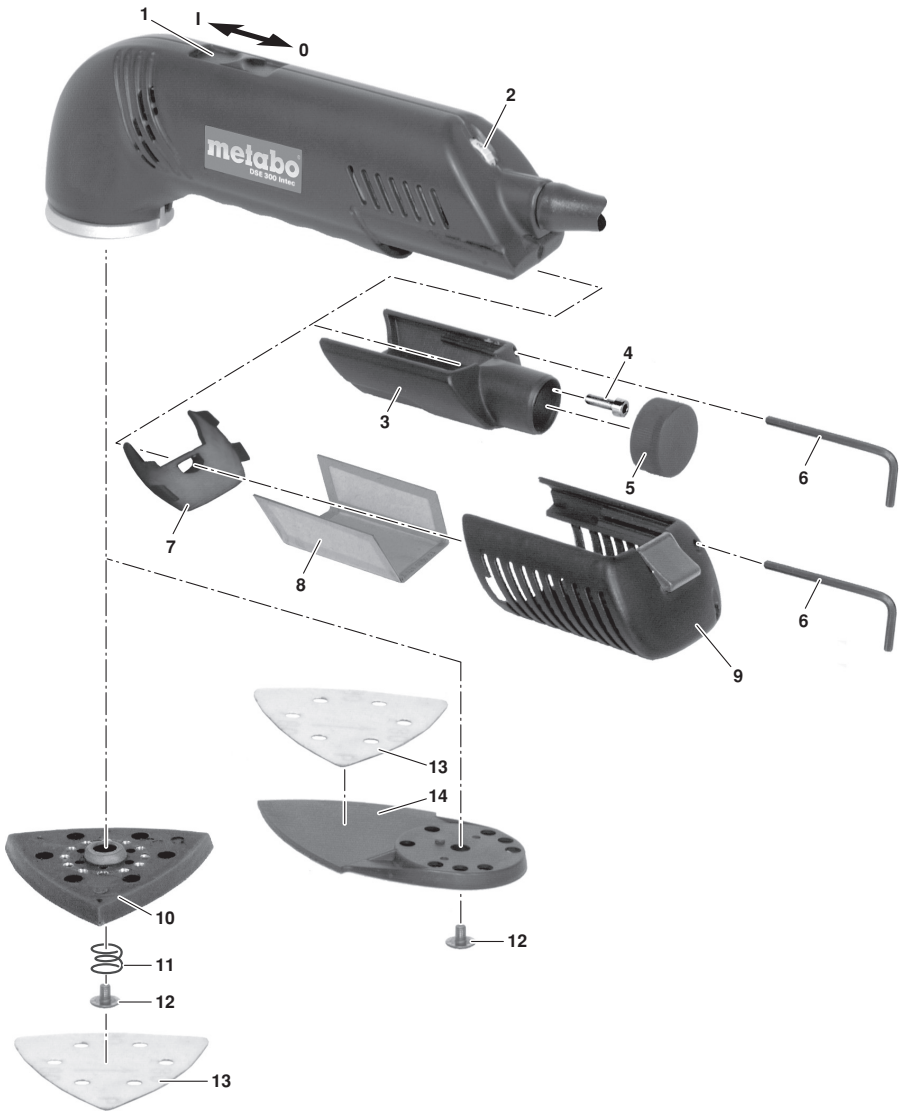
DSE 280 Intec
DSE 300 Intec

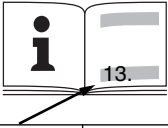

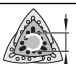


BG Превод на оригиналната инструкция за експлоатация.

euromaster

“Евромастер Импорт - Експорт” ООД е официален представител на производителя. Адрес на управление на фирмата: гр. София 1231, бул. “Ломско шосе” 246, тел. 0700 44 155, www.euromasterbg.com; e-mail: info@euromasterbg.com



		DSE 280 Intec *1) Serial Number: 00317..	DSE 300 Intec *1) Serial Number: 00311..
	mm	93	93
	mm	1,8	1,8
n₁	min ⁻¹ (rpm)	14000 - 22000	14000 - 22000
n₂	min ⁻¹ (rpm)	18000	18000
P₁	W	280	300
P₂	W	130	130
m	kg (lbs)	1,2 (2.6)	1,3 (2.9)
a_n,K_h	m/s ²	5 / 1,5	5 / 1,5
L_{pA},K_{pA}	dB(A)	81 / 3	81 / 3
L_{WA},K_{WA}	dB(A)	92 / 3	92 / 3

CE *2) 2014/30/EU, 2006/42/EC, 2011/65/EU
*3) EN 60745-1:2009+A11:2010, EN 60745-2-4:2009+A11:2011, EN IEC 63000:2018

2021-05-05, Bernd Fleischmann
Direktor Produktentstehung & Qualität / Vice President Product Engineering & Quality
*4) Metabowerke GmbH - Metabo-Allee 1 - 72622 Nuertingen, Germany



A

6.24992



B

6.24971



C

6.24972



D



E

P 100 6.24958
P 280 6.24959



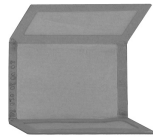
F

6.24994



G

34 3374730



H

6.24995



I

6.31592



J

6.24996



K

6.31593

Инструкция за експлоатация

1. Декларация за съответствие

Ние декларираме на собствена отговорност, че: тези шлайф машини, идентифицирани чрез типа и серийния номер *1), отговарят на всички релевантни определения на директивите *2) и нормите *3). Техническа документация при *4 – виж стр.3.

2. Област на приложение

Този делта шлайф е предназначен за сухо шлифване на плоски и извити повърхности, дърво, пластмаса, цветни метали, ламарини и подобни китвани или боядисани повърхности.

Потребителят носи пълна отговорност за щети причинени от неправилна употреба.

Общоприетите правила за предотвратяване на аварии и приложената информация за безопасност трябва да бъдат спазвани.

3. Общи мерки за безопасност



За ваша собствена защита и за защита на Вашия електроинструмент, обърнете внимание на всички части от текста, които са маркирани с този символ!



ВНИМАНИЕ – за намаляване риска от нараняване прочетете инструкцията за експлоатация.



ВНИМАНИЕ прочетете всички предупреждения и инструкции.

Неспазването на всички указания за безопасност може да доведе до токов удар, пожар и/или тежки травми.

Запазете всички инструкции за безопасност за бъдещо ползване.

Предавайте електроинструмента само съпроводен с тези документи.

4. Специални условия за безопасност

Извадете щепсела от контакта преди да предприемете някакво регулиране, преустройство, преоборудване, поддръжка или почистване.

Подсигурете детайла срещу приплъзване, напр. с помощта на приспособления за затягане.

Работа с шабер: от детайла могат да се отделят трески. Опасност от нараняване от острият ръбове на треските. Носете предпазни очила и работни ръкавици!

Не използвайте делта шлайфа за мокро шлифване!

Не обработвайте повърхности, които са пропити с разтворител!

Не обработвайте намокрени повърхности! При обработката повърхността се нагрява и могат да се отделят отровни изпарения.

При продължителна работа носете антифони. Продължителното въздействие на високи нива на шума може да доведе до увреждане на слуха.

Редуциране на опасността от запрашаване:



Частичите, които се образуват при работа с тази машина, могат да съдържат вещества, които могат да причинят рак, алергични реакции, заболявания на дихателните пътища, вродени малформации или други увреждания на репродуктивната система.

Някои примерни вещества са: олово (при бои, съдържащи олово), минерален прах (от тухли, бетон и др.), допълнителни вещества за обработка на дърво (хромат, защитни средства за дърво), някои видове дърво (като дъбов или буков прах), метали или азбест.

Рискът зависи от това колко дълго потребителят или намиращите се в близост лица са изложени на въздействието.

Не допускайте частиците да попаднат в организма. За да се намали излагането на тези вещества: Осигурете добра вентилация на работното място и носете подходящи предпазни средства, като например маски за дихателна защита, които са в състояние да филтрират микроскопично малките частици.

Спазвайте валидните за Вашия материал, персонал, случай на употреба и място на работа разпоредби (например разпоредби за защита на труда, изхвърляне на отпадъците).

Улавяйте образуващите се частици на мястото на възникване, избягвайте отлагане в заобикалящата среда.

Използвайте подходящи аксесоари. С тяхна помощ по-малко частици ще попаднат в околната среда. Използвайте подходящо прахоулавяне. Намалете запрашаването като:

- насочите излизашите частици и потока отработен въздух на машината не към себе си или към намиращите се в близост хора или към отложен прах,
 - използвате аспирационна инсталация и/или пречиствател за въздуха,
 - добре проветрявайте работното място и поддържате чисто чрез аспирация.
- Метенето или издухването завихря праха.
– Аспирирайте или изперете защитното облекло. Не издухвайте, изтупвайте или четкайте.

5. Функционални елементи


Виж стр. 2.


- 1 Плъзгач превключвател (0/1)
- 2 Потенциометър (регулиране на оборотите)
- 3 Изход за прахоулавяне *
- 4 Винт с вътрешен шестстен *
- 5 Капачка *
- 6 Шестстенен ключ

- 7 Капак *
- 8 Филтър за прах (неизбелен) *
- 9 Прахоуловителна касета *
- 10 Плот (с отвори и захващане „велкро“)
- 11 Пружина
- 12 Винт с вътрешен шестостен
- 13 Перфориран лист шкурка *
- 14 Допълнителен плот *

* в зависимост от модела / не се включва в окомплектовката

6. Пускане в експлоатация

 Преди да включите, проверете дали номиналното напрежение на мрежата и честотата на мрежата, както е посочено на етикета, съответстват със захранването.

 Използвайте винаги диференциално токов FI-предпазител с ток на изключване макс. 30 mA.

7. Употреба

7.1 Включване / Изключване:

Включване:

Поставете превключвателя (1) в положение „I“.

Изключване:

Поставете превключвателя (1) в положение „O“

7.2 Поставяне/сваляне на шкурката

Поставяне

Притиснете листа шкурка (13) към плота (10).

Сваляне

Отлепете листа шкурка (13) от плота (10).

7.3 Регулиране на оборотите

Завъртете потенциометъра (2) и нагласете оборотите (свзможно е безстепенно регулиране и по време на работа).

Препоръчителни обороти за различните видове материали

- 1 - 2 Пластмаса
- 3 - 4 Метал, плексиглас
- 5 - 6 Дърво

Препоръчителни обороти за различните видове обработка

- 5 - 6 Полиране (при използване на полиращ филц, филц за шлайфане или почистващ филц)

7.4 Завъртане на плота

При необходимост може да завъртите плота със стъпка от 60°.

Издърпайте плота (10) надолу.

Едновременно с това завъртете плота (10) до желаното положение.

Отпуснете плота (10), респ. завъртете още малко, докато се фиксира.

7.5 Демонтиране, монтиране на плота

Демонтиране

Отлепете листа шкурка (13).

Разхлабете винта (12) с помощта на шестостенния ключ (6) и го развийте докрай. Извадете пружината (11) от гнездото в плота (10).

Отстранете плота (10).

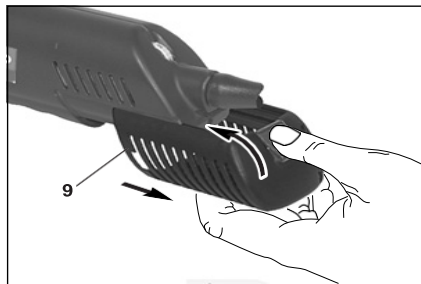
Монтиране

Положете плота (10) така, че той да се фиксира и да не може повече да се върти.

Поставете пружината (11) в гнездото на плота (10).

Затегнете здраво винта (12) с помощта на шестостенния ключ (6).

7.6 Сваляне, поставяне на прахоуловителната касета



Сваляне

Натиснете фиксатора върху прахоуловителната касета (9) и я издърпайте назад.

Поставяне

Натиснете фиксатора на касетата (9) и я пхнете до упор върху делташлайфа.

Фиксаторът трябва да е добре захванат към делташлайфа.

7.7 Смяна на филтъра за прах

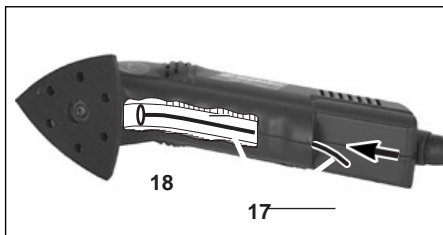
Свалете прахоуловителната касета (9). Свалете капака (7). Извадете филтъра (8). Пхнете новия филтър (8) в касетата (9), така, че той да не се показва навън. Поставете капака (8) върху касетата (9).

8. Почистване, поддръжка

Почистване на смукателния канал

Почистете смукателния канал, когато той се запуши и поради това се затруднява прахоулавянето.

Свалете прахоуловителната касета (9) или респ. капачката (3).



Пъхнете тел (16) с дължина около 20 cm в канала (15) до неговата извивка и премахнете замърсяванията (17).

В някои случаи запушването (17) може да се отстрани и посредством струя сгъстен въздух.

Почиствайте регулярно машината. При това почистете вентилационните отвори с прахосмукачка.

9. Отстраняване на нередности

Листът шкурка не се задържа върху плота

Възможни причини:

Слоят „велкро“ върху плота е замърсен или износен.

Мерки:

Почистете плота (10) с четка.

Сменете плота (10) с нов.

При завъртане плотът не може да се фиксира

Възможни причини:

Глухите отвор в плота са запушени.

Мерки:

Демонтирайте плота (10) и почистете с почукване глухите отвори.

Недостатъчно засмукване

Възможни причини (при използване на прахоуловителна касета):

Филтърът е задръстен от шлифовъчния прах.

Мерки:

Изтрийте филтъра или при нужда го заменете с нов.

Други възможни причини:

Прахозасмукващият канал е запушен.

Мерки:

Потупайте с ръка делташлайфа. Включете външен прахоуловител и почистете.

Почистете прахоулавящия канал, както е описано в глава „Поддръжка“.

10. Аксесоари

Използвайте само оригинални Metabo аксесоари. Виж стр. 4.

Използвайте само такива аксесоари, които отговарят на описаните в тази инструкция изисквания и технически характеристики.

A Плот с отвори тип „велкро“ (за смяна)

B Удължен плот със самозалепващо фолио тип „велкро“

C Самозалепващо фолио тип „велкро“ (за смяна)

D Перфорирани листове шкурка (корунд или силицев карбид, различна зърненост)

E Шлифовъчен филц (различна зърненост)

F Изход за прахоулавяне (с капачка)

G Прахоуловителна касета с капак и филтър

H Филтър (нормален, неизбелван)

I Маркуч (5 m дължина)

J Адаптор (ø 35/58 mm, за присъединяване на маркуча към специалните прахосмукачки на Metabo)

K Адаптор (за присъединяване на маркуча към домакински прахосмукачки)

Пълната гама от принадлежности и консумативи може да намерите на www.metabo.com или в каталога.

10.1 Поставяне, сваляне на удължения плот

Поставяне

Поставете удължения плот (14) така, че слойт „велкро“ да сочи надолу, а върхът напред. При това двата щифта върху делташлайфа трябва да се фиксират в отворите на удължения плот (14).

Затегнете винта (12) без пружината (11) посредством шестостенния ключ (6).

Сваляне

За да сваляте удължения плот (14) следвайте работните операции описани в глава „Поставяне“ в обратен ред.

10.2 Сваляне, поставяне на адаптора за външно прахоулавяне

Ако искате да използвате външен прахоуловител, трябва да поставите адаптора за външно прахоулавяне върху делта шлайфа.

Към този адаптор вече можете да присъедините една универсална прахосмукачка на Metabo или друга подобна такава.

Ако няма да включвате прахосмукачка към адаптора (3) е необходимо да поставите капачката (5).

Сваляне

Развийте винта с вътрешен шестостен (4) с помощта на шестостенния ключ (6) и го извадете.

Издърпайте назад адаптора за прахоулавяне (3).

Поставяне

Пъхнете до упор адаптора за прахоулавяне (3) върху делташлайфа.

Поставете винта с вътрешен шестостен (4) и го затегнете с помощта на шестостенния ключ(6).

11. Ремонти



Ремонти на електрическите инструменти могат да се извършват само от електроспециалисти!

За електрически инструменти Metabo, които се нуждаят от ремонт, се обръщайте към представителството на Metabo при Вас. Вижте адресите на www.metabo.com. Списъци на резервните части можете да свалите на www.metabo.com.

12. Екология

Понеже образуващият се шлифовъчен прах може да съдържа вредни вещества е необходимо той да не се изхвърля с битовите отпадъци, а да се депонира по подходящ начин в събирателно депо за опасни отпадъци.

Следвайте националните разпоредби за екологично изхвърляне на отпадъците и рециклиране на излезлите от употреба машини, опаковки и принадлежности.



Само за страните от ЕС: Не изхвърляйте електрическите инструменти при битовите отпадъци!

Съгласно европейската директива 2012/19/ЕС за излязлото от употреба електрическо и електронно оборудване и прилагането на националното законодателство неизползваемите електрически инструменти трябва да се събират разделно и да се рециклират екологично.

13. Технически данни

Разяснения към данните на стр. 3.

Запазваме си правото на промени предизвикани от техническия прогрес.

- n_1 = Честота на вибрациите на празен ход
- n_2 = Честота на вибрациите под товар
- P_1 = Номинална мощност
- P_2 = Отдавана мощност
- m = Тегло

Стойностите са измерени съгласно EN 60745.

Машини с клас на защита II

~ Променлив ток

Дадените технически данни са с включени допуски (според съответните действащи стандарти).

Емисионни стойности



Тези стойности дават възможност за оценка на емисиите на електрическия инструмент и за сравняване на различни електрически инструменти. В зависимост от работните условия, състоянието на електрическия инструмент или на електрическите инструменти действителното натоварване може да е по-голямо или по-малко. За оценка вземете предвид работните

почивки и фазите на по-малко натоварване. Въз основа на съобразените стойности за оценка определете защитни мерки за потребителите, например организационни мерки.

Обща стойност на вибрациите (векторна сума по трите направления), определена съгласно EN 60745:

a_n = стойност на вибрационните емисии (плоско шлифоване)

K_n = Неопределеност (вибрации)

Типични A-ефективно доловими нива на звука:

L_{pA} = ниво на звуково налягане

L_{WA} = ниво на акустична мощност

K_{pA}, K_{WA} = неопределеност (ниво на шума)

По време на работа нивото на шума може да надвиши 80 dB(A).



Носете антифони!

ГАРАНЦИОННА КАРТА

МОДЕЛ.....

СЕРИЕН №

СРОК

(за подробности виж гаранционните условия)

№, дата на фактура / касов бон.....

ДАНИИ ЗА КУПУВАЧА

ИМЕ/ФИРМА

(попълва се от служителя)

АДРЕС.....

(попълва се от служителя)

ДАНИИ ЗА ПРОДАВАЧА

ИМЕ/ФИРМА

(попълва се от служителя)

АДРЕС

(попълва се от служителя)

ДАТА/ПЕЧАТ

СЕРВИЗЕН ПРОТОКОЛ

Применен протокол	Дата на приемане	Описание на дефекта	Дата на предаване	Подпис

Централен сервиз: София, бул: "Ломско шосе" 246, тел.: 0700 44 155 (безплатен за цялата страна)

e-mail: info@euromasterbg.com

ГАРАНЦИОННИ УСЛОВИЯ

ЗАДЪЛЖИТЕЛНИ ДОКУМЕНТИ:

- Копие от фактура
- Гаранционна карта
- Разпечатка на регистрацията в интернет за 3-годишна гаранция

ГАРАНЦИОННИ СРОКОВЕ:

Минималната законова гаранция от 24 месеца по смисъла на ЗЗП, важи само за физически лица, за юридически лица гаранцията е 12 месеца, освен ако не е упоменато друго от производителя:

- Електроинструменти Метабо и, регистрирани в интернет на адрес: www.metabo.com/xl в едномесечен срок след закупуването им 3 години
 - Електроинструменти Метабо без регистриране в интернет 1 година
 - Акумулаторни батерии Метабо > 4 Ah 3 години
 - Други Акумулаторни батерии и Зарядни устройства 6 месеца
- Всички неизправности по функционирането на машините, причинени от дефекти по сглобяването или по материала, забелязани по време на гаранционния срок, се отстраняват безплатно в централен сервиз на Евромастер Импорт-Експорт ООД - град София.

ОТ ГАРАНЦИЯ СА ИЗКЛЮЧЕНИ:

- Повреди, причинени от естествено износване на четки, гумени плотове, ремъци, патронници, масло, лагери, о-пръстени, грес, кабели, сервизни пакети за профилактика, филтри свещи и други
- Повреди причинени от претоварване, лошо поддържане, замърсяване, пренапрежение
- Счупвания и пукнатини, причинени от удар
- Дефекти, причинени от износени или нестандартни консумативи
- Дефекти, които се дължат на неспазване на инструкцията за експлоатация, претоварване и дейности, несъответстващи на техническите характеристики на машината
- Рекламация се приема само ако машината не е отворена от потребителя или от неоторизиран сервиз.

ПРАВИЛА НА ТЪРГОВСКА ГАРАНЦИЯ ЗА ПОТРЕБИТЕЛСКИ СТОКИ:

Независимо от търговската гаранция продавачът отговаря за липсата на съответствие на потребителската стока с договора за продажба съгласно гаранцията по чл. 112 – 115.

Чл. 112. (1) При несъответствие на потребителската стока с договора за продажба потребителят има право да предяви рекламация, като поиска от продавача да приведе стоката в съответствие с договора за продажба. В този случай потребителят може да избира между извършване на ремонт на стоката или замяната ѝ с нова, освен ако това е невъзможно или избраният от него начин за обезщетение е непропорционален в сравнение с другия.

(2) Смята се, че даден начин за обезщетяване на потребителя е непропорционален, ако неговото използване налага разходи на продавача, които в сравнение с другия начин за обезщетяване са неразумни, като се вземат предвид:

1. стойността на потребителската стока, ако нямаше липса на несъответствие;
2. значимостта на несъответствието;
3. възможността да се предложи на потребителя друг начин на обезщетяване, който не е свързан със значителни неудобства за него.

Чл. 113. (1) Когато потребителската стока не съответства на договора за продажба, продавачът е длъжен да я приведе в съответствие с договора за продажба.

(2) Привеждането на потребителската стока в съответствие с договора за продажба трябва да се извърши в рамките на един месец, считано от предявяването на рекламацията от потребителя.

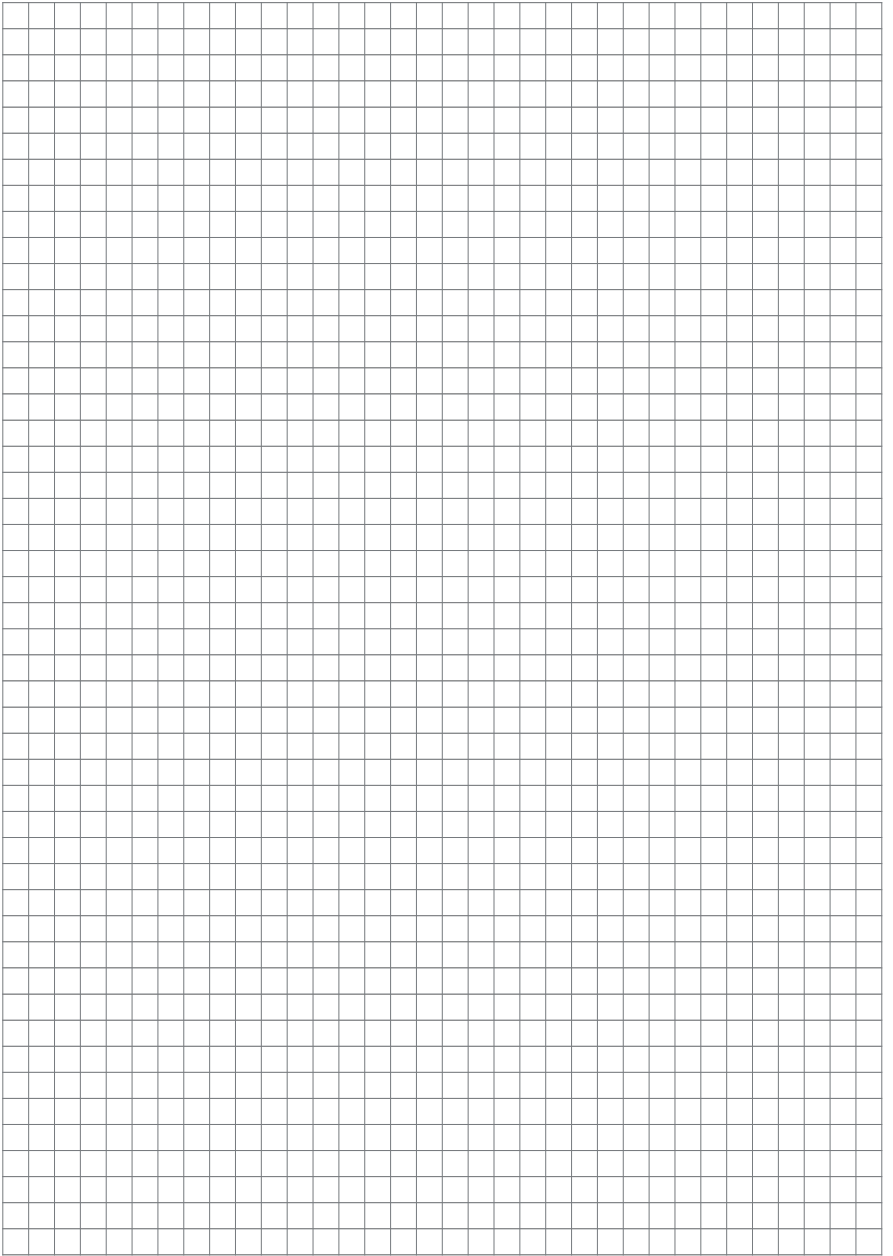
(3) След изтичането на срока по ал. 2 потребителят има право да развали договора и да му бъде възстановена заплатената сума или да иска намаляване на цената на потребителската стока съгласно чл. 114.

(4) Привеждането на потребителската стока в съответствие с договора за продажба е безплатно за потребителя. Той не дължи разходи за експедиране на потребителската стока или за материали и труд, свързани с ремонта ѝ, и не трябва да понася значителни неудобства.

(5) Потребителят може да иска и обезщетение за претърпените вследствие на несъответствието вреди.

Чл. 114. (1) При несъответствие на потребителската стока с договора за продажба и когато потребителят не е удовлетворен от решаването на рекламацията по чл. 113, той има право на избор между една от следните възможности:

1. разваляне на договора и възстановяване на заплатената от него сума;
 2. намаляване на цената.
- (2) Потребителят не може да претендира за възстановяване на заплатената сума или за намаляване цената на стоката, когато търговецът се съгласи да бъде извършена замяна на потребителската стока с нова или да се поправи стоката в рамките на един месец от предявяването на рекламацията от потребителя.
- (3) Търговецът е длъжен да удовлетвори искане за разваляне на договора и да възстанови заплатената от потребителя сума, когато след като е удовлетворил три рекламации на потребителя чрез извършване на ремонт на една и съща стока, в рамките на срока на гаранцията по чл. 115, е налице следваща поява на несъответствие на стоката с договора за продажба.
- (4) Потребителят не може да претендира за разваляне на договора, ако несъответствието на потребителската стока с договора е незначително. Чл. 115. (1) Потребителят може да упражни правото си по този раздел в срок до две години, считано от доставянето на потребителската стока.
- (2) Срокът по ал. 1 спира да тече през времето, необходимо за поправката или замяната на потребителската стока или за постигане на споразумение между продавача и потребителя за решаване на спора.
- (3) Упражняването на правото на потребителя по ал. 1 не е обвързано с никакъв друг срок за предявяване на иск, различен от срока по ал. 1.



EUROMASTER IMPORT EXPORT LTD



1231, Sofia, Bulgaria, 246 Lomsko shose Blvd.,
tel.: +359 700 44 155
fax: + 359 2 934 00 90
www.euromasterbg.com; e-mail: info@euromasterbg.com