

# RAIDER GARDEN TOOLS



**RAIDER**<sup>®</sup>  
*Garden Tools*

- бензинов верижен трион
- gasoline chain saw
- fierastraul cu lant pe benzina

## Contents

2	BG	схема
3	BG	оригинална инструкция за употреба
14	EN	original instructions' manual
23	RO	manual de instructiuni originale

**RD-GCS34**

**USER'S MANUAL**





Изобразени елементи:

1. Блокировка на лоста за газта.
2. "Смукач".
3. Клипс за капака на въздушния филтър.
4. Капак на въздушния филтър.
5. Предна ръкохватка.
6. Лост на спирачката.
7. Винт за регулиране затягането на веригата.
8. Лост на газта.
9. Задна ръкохватка.
10. Ръкохватка на стартера.
11. Пусков прекъсвач на запалването.
12. Капачка на резервоара за гориво.
13. Капачка на резервоара за масло за смазване на веригата.
14. Водеща шина.
15. Режеща верига.
16. Зъбно колело ("звездочка") на водещата шина.

\* Може да има разлика във външния вид между машината от схемата и реалния модел.



Носете защитни антифони!  
Always wear hearing protection!



Носете защитни очила!  
Wear safety glasses!



Прочетете ръководството преди употреба!  
Refer to instruction manual booklet!



Носете защитна маска!  
Wear dust mask!

# BG

## Оригинална инструкция за употреба

Уважаеми потребители,

Поздравления за покупката на бензинов верижен трион от най-бързоразвиващата се марка за инструменти - RAIDER. При правилно инсталиране и експлоатация, RAIDER са сигурни и надеждни машини и работата с тях ще Ви достави истинско удоволствие. За Вашето удобство е изградена и отличната сервисна мрежа с 45 сервиса в цялата страна.

Преди да използвате тази машина, моля, внимателно се запознайте с настоящата "Инструкцията за употреба".

В интерес на Вашата безопасност и с цел осигуряване на правилната и употреба, прочетете настоящите инструкции внимателно, включително препоръките и предупрежденията в тях. За избягване на ненужни грешки и инциденти, важно е тези инструкции да останат на разположение за бъдещи справки на всички, които ще ползват машината. Ако я продадете на нов собственик то "Инструкцията за употреба" трябва да се предаде заедно с нея, за да може новия ползвател да се запознае със съответните мерки за безопасност и инструкциите за работа.

"Евромастер Импорт Експорт" ООД е упълномощен представител на производителя и собственик на търговската марка RAIDER. Адресът на управление на фирмата е гр. София 1231, бул. "Ломско шосе" 246, тел. 02 934 33 33, 934 10 10, [www.raider.bg](http://www.raider.bg); [www.euromasterbg.com](http://www.euromasterbg.com); e-mail: [info@euromasterbg.com](mailto:info@euromasterbg.com).

От 2006 година във фирмата е въведена системата за управление на качеството ISO 9001:2008 с обхват на сертификацията: Търговия, внос, износ и сервис на професионални и хоби електрически, пневматични и механични инструменти и обща железария. Сертификатът е издаден от Moody International Certification Ltd., England.

### Технически данни

параметър	мерна единица	стойност
Модел	-	RD-GCS34
Двигател	-	Едноцилиндров, бензинов, двутактов с въздушно охлаждане
Обем на цилиндъра	cm <sup>3</sup>	52
Мощност	kW	2.4
Запалителна свещ	-	Champion RCJ7Y, NGK BPMR7A или NHSP LD L8RTF
Обороти на празен ход	min <sup>-1</sup>	3 200
Максимални обороти	min <sup>-1</sup>	10 500
Обем на резервоара за гориво	ml	550
Масло за веригата	-	SAE 10W30
Обем на резервоара за масло на веригата	ml	260
Състав на горивната смес (специално двутактово масло за двигатели с въздушно охлаждане и бензин)	-	1:25 (1L гориво - 40ml масло)
Стъпка на веригата	Inch	.325"
Дебелина на водещите звена на веригата	Inch	0.058"

параметър	мерна единица	стойност
Брой на водещите звена на веригата за шина 400mm (16")	-	64
Ниво на звуковото налягане $L_{pA}$	dB(A)	94
Ниво на мощността на звука $L_{WA}$	dB(A)	114

### 1. Правила за безопасност.

#### 1.1. Безопасна експлоатация на бензиновите верижни триони.

##### Предупреждение!

На лицата незапознати с текста на инструкцията не се разрешава да използват верижния трион.

Бензиновият трион може да бъде употребяван само за рязане на дървесина.

Потребителят поема целия риск в случай на употреба на триона за други цели осъзнавайки, че това може да бъде опасно.

Производителят не носи отговорност за щети произлизащи от неправилната експлоатация на верижния трион.

#### 1.2. Работно място.

На работното място следва да се поддържа ред и да се осигури добро осветление.

Безпорядъкът и лошото осветление могат да доведат до нещастни случаи особено при употребата на верижни триони.

Да не се допускат деца и странични наблюдатели до работното място.

Невниманието на оператора може да доведе до загубата на контрол върху машината.

#### 1.3. Лична безопасност.

Трябва да се използват лични предпазни средства. Работен комбинезон, предпазни очила, предпазни обувки, предпазна каска, антифони и кожни ръкавици. Използването при определени условия на защитни средства намалява риска от телесни увреждания.

Не надценявайте своите възможности. Трябва през цялото време да стоите стабилно и да пазите равновесие. Това улеснява контрола над триона при непредвидени ситуации.

Не се разрешава носенето на свободно висящи дрехи или бижута. Косата, дрехите и ръкавиците трябва да са далече от движещите се части. Свободно висящите дрехи, бижутата и косата могат да се заплетат в подвижните части.

#### 1.4. Транспорт и съхраняване.

Пренасяйки триона трябва да изключим двигателя, да сложим кожуха на режещата верига и да включим спирачката на веригата. Пренасянето на включен и незащитен трион може да доведе до телесни увреждания.

Триона трябва да се пренася, като се държи за предната ръкохватка. Държането на триона за други места не е сигурно и може да причини наранявания.

Триона трябва да се контролира. Проверявайте закрепването на подвижните елементи, дали няма повредени части. В случай, че бъдат констатирани повреди, необходимо е те да бъдат отстранени преди употребата на триона. Неправилният начин на поддръжка на машината може да бъде причина за много нещастни случаи.

Режещата верига трябва да бъде чиста и с остри режещи ръбове. Редовното острене на веригата намалява риска от заклещване и улеснява работата.

#### 1.5. Експлоатация и поддръжка.

Трябва периодично да се проверява правилното функциониране на спирачката на триона. Неизправната спирачка може да доведе до не изключване на режещата верига при опасни ситуации.

#### 1.6. Безопасност при работа.

##### 1.6.1. След, като изключим двигателя на триона трябва да включим спирачката на веригата.

1.6.2. Бъдете особено внимателни в края на рязането. При липса на съпротивление, каквото оказва обработваният материал, трионът пада по инерция и може да причини наранявания.

1.6.3. При продължителна работа операторът може да почувства изтръпване на пръстите или ръцете. При това положение трябва да се прекъсне работа и да се направи необходимата почивка, тъй като с изтръпнали ръце не можем да направляваме добре триона.

1.6.4. При появяването на признаци на преумора следва веднага да прекъснете работата.

1.6.5. Зареждайте резервоара на триона с гориво само при изключен и истинал двигател, тъй като съществува риск от разливане и подпалване на горивото от горещите части на машината.

1.6.6. В случай на изтичане на гориво или при констатиране на нехерметичност не бива да включваме триона, тъй като съществува опасност от пожар.

1.6.7. По време на работа трионът много се нагрива и трябва да бъдете особено внимателни и да не докосвате с голи ръце горещите му части.

1.6.8. Трионът може да бъде обслужван само от едно лице. Всички останали лица трябва да се намират далече от зоната на действие на верижния трион. Това се касае особено за деца и животни.

1.6.9. При включването на триона режещата верига не трябва да се опира до материала предназначен за обработка и да се докосва до каквото и да било. Тя трябва да е свободна до достигане на необходимите обороти на машината.

1.6.10. По време на работа дръжте триона здраво с двете ръце за двете ръкохватки. Заемете устойчива позиция.

1.6.11. Трионът не трябва да бъде използван от деца и юноши. Трионът може да се използва само от възрастни, които знаят как да работят с него. Верижният трион следва да бъде предаден заедно с настоящата инструкция за обслужване.

1.6.12. Преди да започнете работа трябва да изключите спирачката на веригата (изтеглете лоста към себе си). Той изпълнява ролята и на предпазна преграда на ръката.

1.6.13. Верижният трион се изважда от обработвания материал само при движеща се режещата верига.

1.6.14. При рязане на "бичен" дървен материал и/или на тънки клони използвайте подпора ("магаре"). Не режете няколко дъски едновременно сложени една върху друга, както и материал държан от друго лице или подпиран с крак. Това е изключително опасно!

1.6.15. Закрепявайте здраво дългите обработвани елементи.

1.6.16. При наклонен терен стойте обърнати с лице към наклона по време на рязането.

1.6.17. При рязане през цялата ширина винаги използвайте опорните шипове като подпора.

1.6.18. Ако е невъзможно да извършите рязането от един път, отдръпнете триона малко назад, преместете триона да опре на друг шип и продължете рязането, леко повдигайки задната ръкохватка.

1.6.19. При хоризонталното рязане трябва да се разположите под ъгъл възможно най-близък до 90° спрямо материала. Такава операция изисква повишено внимание.

1.6.20. При заклещването на веригата по време на рязането в горната част на веригата може да настъпи отскачане в посока към оператора. Поради това следва да режете използвайки долната част на веригата, защото тогава при заклещването на веригата отскачането няма да настъпи в посока към Вашето тяло.

1.6.21. Бъдете особено внимателни при рязането на разцепваща се дървесина. Отрязаните парчета дървесина могат да бъдат изхвърляни във всяка посока и да причинят телесни увреждания!

1.6.22. Рязането на клоните на дърветата трябва да бъде извършвано от обучени лица. Неконтролираното падане на отрязания клон на дървото носи риск от телесни увреждания!

1.6.23. Не се разрешава рязането с предната част на шината. Това ще предизвика силен откат.

1.6.24. Обърнете особено внимание на клоните, които са увиснали. Не бива да се режат от долната страна, свободно висящи клони.

1.6.25. Винаги стойте отстрани спрямо предвижданата линия на посоката на падане на дървото, което режете.

1.6.26. Когато повалите дърво, съществува риск от счупване и падане на клони или дърветата намиращи се наблизо. Следва да бъдете особено внимателни, тъй като съществува риск от телесни повреди.

1.6.27. На наклонени терени стойте винаги по-високо от обработвания материал и никога по-ниско.

1.6.28. Пазете се от дървета търкалящи се във ваша посока. Отскачайте настрана!

1.6.29. Работещият трион може да се обърне, когато предната част на направляващата шина докосва обработвания материал. В такъв случай трионът може изведнъж да отскочи в посока към оператора (риск от телесни увреждания!).

1.6.30. Не се разрешава използването на триона на височина над раменете или когато стоите на дърво, стълба, скели и др.

1.6.31. Избягвайте докосването на ауспуха. Горещият ауспух може да Ви причини сериозни изгаряния.

1.7. За избягване на "отката" (отскачането) на триона, следва да се спазват следните указания.

1.7.1. Никога не започвайте и не извършвайте рязането с предната част на направляващата шина на веригата!

1.7.2. Винаги започвайте рязането с вече включен трион и верига движеща се с необходимата скорост!

1.7.3. Проверявайте дали режещата верига е добре наострена.

1.7.4. Никога не бива да режете повече от един клон едновременно. По време на рязането обърнете внимание на съседните клонове. При рязането на дървото по цялата ширина трябва да обърнете внимание на стволите на околните дървета.

2. Функционално описание и предназначение на бензиновия верижан трион.

Бензиновият верижан трион е ръчно водима машина. Задвижва се посредством еднocyлиндров двуктактов бензинов двигател с вътрешно горене и въздушно охлаждане. Предназначен е за работа в домашната градина, за рязане на дървета, подрязване на клонове, рязане на дърва за отопление, както и за други операции свързани с рязане на дървесина. Този бензинов верижан трион е уред предназначен изцяло за любителска употреба.

Не се разрешава използването на уреда за дейности различни от неговото предназначение!

3. Подготовка за работа.

3.1. Пренасяне на верижния трион.

Пренасяйте верижния трион винаги с предпазния калъф върху шината и веригата. В случай, че е необходимо да извършите няколко поредни операции на рязане, то между тези операции трионът трябва да бъде изключван посредством пусковия прекъсвач на запалването.

3.2. Монтаж на направляващата шина и на веригата на триона.

За регулиране на опъването на веригата служи винт с гайка с щифт, който влиза в определения за това отвор на водещата шина. Особено важно е при монтажа на шината и щифта на гайката да влезе в отвора в шината.

С въртене на винта (при разхлабена фиксираща шината гайка) щифтът се придвижва напред или назад и съответно веригата се разхлабва или опъва.

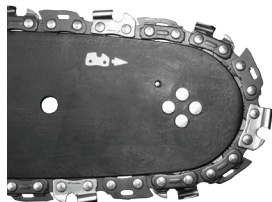
Спирачката трябва да е изключена. Дръпнете лоста на спирачката към предната ръкохватка. Лостът на спирачката (б) трябва да се намира в горно (вертикално) положение.

Отвинтвайте закрепващите гайки на шината и свалете предпазния капак на съединителя.

Сложете веригата върху водещото зъбно колело разположено над съединителя.

Сложете водещата шина върху направляващите шпилки. Поставете я максимално близо до водещото зъбно колело.

Сложете веригата върху водещото верижно колело и шината, като внимавате водещите звена на веригата да влязат в канала на шината.



Преместете водещата шина отдалечавайки я от водещото зъбно колело така, че направляващите елементи на веригата да се намират в улея на направляващата шина.

Проверявайте дали щифта на гайката на регулиращия винт за натягане на веригата се намира долния отвор на шината.

Сложете капака на място му и притегнете леко гайките на направляващата шина.

Опънете режещата верига на триона чрез винта за натягане на веригата. Веригата е натегната правилно тогава когато може да бъде вдигната 3 до 4 mm по средата на водещата шина. Измерването се извършва, когато шината е в хоризонтално положение.

Затегнете здраво гайките придържайки предната част на направляващата шина.

Преди монтирането на направляващата шина и режещата верига, трябва да проверите правилното разположение на режещите остриета на веригата (правилното разположение на веригата върху шината е показано на предната част на шината). Носете предпазни ръкавици при проверката и монтирането на веригата с цел да избегнете наранявания от остриите режещи ръбове.

При поставяне на нова верига на триона е необходимо време около 5 минути за загряване. През този период е много важно смазването на веригата. След загряването проверете натягането на веригата и ако е нужно го коригирайте.

Доста често трябва да проверявате и регулирате нейното натягане, тъй като хлабавата верига лесно може да падне от шината, по-бързо се изхабява или води до бързо изхабяване на направляващата шина.

### 3.3. Зареждане на резервоара на триона с масло.

Резервоарът за масло на новия трион е празен. Затова преди първата употреба е необходимо да напълните резервоара с масло.

Отвинтете капачката на резервоара за маслото за смазване на веригата .

Налейте максимално 260 ml масло (внимавайте да не попаднат в резервоара някакви замърсители).

Завинтете обратно капачката на резервоара за маслото .

Не трябва да използвате употребявано или регенерирано масло, тъй като това може да доведе до повреда на маслената помпа. Използвайте масло SAE 10W/30 през цялата година. През лятото SAE 30W/40, а през зимата SAE 20W/30.

### 3.4. Зареждане на резервоара с гориво.

При зареждането на гориво спазвайте следните правила:

Двигателят не трябва да бъде включен.

Не трябва да се допуска разливането на гориво.

Смесете бензин (безоловен с октаново число 95) с висококачествено масло за двутактови бързооборотни бензинови двигатели с въздушно охлаждане в следното съотношение.

Препоръчителни пропорции на горивната смес.

През първите 20 часа работа е добре съотношението на бензин към двутактово масло да бъде 25:1 (на един литър бензин добавете 40ml специално висококачествено масло за двутактови бързооборотни бензинови двигатели с въздушно охлаждане).

Отвинтете капачката на резервоара за горивото. Налейте предварително приготвената горивна смес (максимум 550 ml). Завинтете капачката на резервоара за горивото .

Повечето проблеми с двутактовите двигатели с вътрешно горене са свързани с използваното гориво. Трябва да внимавате да не използвате масло предназначено за 4-тактови двигатели.

## 4. Работа и настройки.

### 4.1. Включване на двигателя.

По време на работа трябва да държите верижния трион с двете ръце.

Проверете дали резервоарите са заредени с гориво и масло.

Проверете дали лоста на спирачката се намира в изключено положение (лоста трябва да е преместен към предната ръкохватка).

При студен двигател издърпайте смукача .

Преместете пусковия прекъсвач на запалването в положение включено.

Поставете триона на равна хоризонтална повърхност на земята.

Държейки здраво триона опрян на земята. Стъпете с върха на пръстите на десния крак на задната ръкохватка. Издърпайте плавно ръчния стартер докрай, като го хванете удобно за ръкохватката. Благодарение на системата EasyOn, се осигурява лесно стартиране, плавно и равномерно ускорение на двигателя.

След запалването натиснете блокировката на лоста за газта. След това натиснете с показалеца леко лоста за газта . Смукачът автоматично ще се върне.

Оставяте двигателя да загрее като леко натискате лоста за газта .

В случай, че двигателят не запали след първия опит, изтеглете лоста на смукача наполовина и отново издърпайте ръчката на стартера.

Не бива да се стартира двигателя, когато държите триона с ръка. По време на запалването трионът трябва да

бъде опрян на земята и да бъде здраво държан. Трябва да проверите дали веригата може да се върти свободно без да докосва други предмети. Не бива да се режат каквито и да било материали, когато смукача е дръпнат.

#### 4.2. Изключване на двигателя.

Освободете лоста на газта, за да може двигателят да поработи няколко минути на празен ход.

Преместете пусковия прекъсвач на запалването в положение (STOP).

#### 4.3. Проверка на смазването на веригата.

Преди да започнете да режете, проверете смазването на веригата на триона и нивото на маслото в резервоара. Включете триона държейки го над земята над светъл фон. Ако се виждат увеличаващи се следи от масло, това означава, че смазването на веригата функционира правилно. Ако няма никакви следи или ако те са минимални, трябва да регулирате количеството на маслото за смазване на веригата посредством винта. В случай че регулирането не даде никакви резултати, следва да се почисти масления път от резервоара до веригата. Ако и това не даде резултат, се свържете със сервиза.

Това регулиране се извършва при изключен трион и при спазване на необходимите предпазни мерки, като в никакъв случай не се позволява шината да докосне земята. Безопасно е да се запази дистанция минимум 20 см от земята.

По време на работа, количеството на маслото в резервоара не трябва никога да бъде под минимално допустимото ниво "MIN".

Наливайте масло до положение "MAX".

При рязането на суха и твърда дървесина и при използването на цялата работна дължина на шината регулировъчният винт (9) трябва да се постави в положение "MAX".

При рязането на мека и влажна дървесина или при частичното използване на работната дължина на шината може да се намали количеството на употребяваното масло чрез завъртане на регулировъчния винт в посока на положение "MIN".

В зависимост от температурата на околната среда и настроеното количество употребявано масло може да се работи с триона от 15 до 40 минути при еднократно зареждане на масления резервоар (обемът на резервоара е 260 ml).

Масленият резервоар трябва да бъде почти празен по същото време, когато се изпразни резервоарът за гориво. При наливането на гориво не бива да забравяте да заредите също и резервоара за масло.

#### 4.4. Смазочни средства използвани за смазване на веригата.

Трайността на веригата и на направляващата шина на триона до голяма степен зависи от качеството на употребеното смазочно средство. Трябва да се използват изключително смазочни средства предназначени за верижни триони.

Никога не бива да се използват употребявано или регенерирано масло за смазване на веригата на триона.

#### 4.5. Направляваща шина на веригата.

Направляващата шина на веригата е изложена на особено интензивно износване на предната и долната част. С цел да се избегне едностранно изхабяване вследствие на триенето, препоръчва се при всяко острене на веригата да се обръща шината. Същевременно трябва да се почисти улея в шината и отворите за маслото. Улеят на шината има правоъгълна форма. Проверявайте улея относно степента на износване. Долепете линия към водещата шина и външната повърхност на зъб от веригата. Ако забележите пролука между тях, това означава, че улеят е наред. В противен случай шината вероятно е износена и трябва да бъде сменена.

#### 4.6. Водещо зъбно колело.

Водещото зъбно колело е елемент, който е особено подложен на износване. В случай, че бъдат забелязани видими признаци на изхабяване на зъбите на верижното колело, то трябва да бъде сменено. Изхабеното верижно колело допълнително съкращава трайността на веригата на триона. Верижното колело трябва да бъде сменено в оторизиран сервиз.

Избягвайте докосването на заглушителя. Горещият заглушител може да бъде причина за сериозни опарвания.

#### 4.7. Спирачка на веригата.

Бензиновият верижен трион е снабден с автоматична спирачка, която спира движението на веригата в случай, че се стигне до отскачане по време на рязане. Спирачката действа автоматично с помощта на инерционен механизъм. Спирачката на веригата може да бъде задействана ръчно чрез преместване на лоста в посока на направляващата шина. Спирачката се задейства за 0,12 с.

#### 4.8. Проверка на спирачката.

Преди всяка една употреба на триона трябва да проверявате действието на спирачката.

Сложете работещия трион на земята и включете двигателя на най-високи обороти за 1 - 2 секунди.

Включете спирачката, като натиснете лоста напред. Веригата трябва веднага да спре.

Ако веригата спира бавно или изобщо не спира, то трябва да се смени лентата на спирачката и барабана на съединителя преди повторната употреба на триона.

За да се освободи спирачката трябва да преместите лоста в посока към главната ръкохватка докато чуете характерно щракване.

Преди всяка една употреба на триона, проверявайте действието на спирачката на веригата, както и дали веригата е наострена. Това е много важно и позволява да се ограничи евентуалното отскачане до безопасно ниво.

В случай, че спирачката е неизправна, трябва преди пристъпване към работа да се регулира или ремонтира в оторизиран сервиз.

Ако двигателят работи с висока скорост при включена спирачка на веригата, това ще доведе до прегряване на съединителя на триона. След като се задейства спирачката на веригата, когато двигателят работи, трябва незабавно да освободите лоста за газта и да оставите двигателя на бавни обороти.

#### 4.9. Натягане на веригата на триона.

По време на работата с триона режещата верига се удължава вследствие на нагряването. Разтегнатата верига се разхлабва и може да се излезе от водещата шина.

Разхлабете закрепващите гайки на шината .

Проверявате дали веригата се намира в улея на шината .

С помощта на отвертка завинтете надясно винта за натягане на веригата (8) докато веригата не бъде достатъчно натегната. Внимателно поддържайте направляващата шина в хоризонтално положение.

Отново проверете натягането на веригата. Веригата би трябвало да може да бъде повдигната от горния край на шината на височина около 3 – 4 mm.

Здраво затегнете гайките на шината .

Не бива да се натяга веригата прекалено силно. Регулирането извършено при силно нагрята верига може да доведе до прекомерното и натягане след изстиване.

#### 4.10. Работа с верижния трион.

Преди да пристъпите към планираната работа трябва да се запознаете с точката съдържаща правилата за безопасна работа с верижния трион. Препоръчва се първо да се поупражнявате режейки ненужни парчета дървесина. Това ще ви помогне да се запознаете по-подробно с възможностите на триона.

Винаги следва да се спазват правилата за безопасност.

Верижният трион може да бъде използван само за рязане на дървесина. Не се разрешава да се режат с него други материали.

Интензивността на вибрациите и ефектът на отскачането са различни при рязането на различни видове дървесина.

Не се разрешава използването на верижния трион като лост служещ за повдигане, преместване или разделяне на обекти. В случай на заклещване на веригата, трябва да се изключи двигателя и да се набие в изрязания процеп пластмасов или дървен клин, за да се освободи триона. След това отново включете триона и внимателно пристъпете към рязането.

При рязането не е нужно да се натиска силно триона. Трябва да се окаже само малък натиск, когато трионът работи при натиснат лоста за газта.

Ако по време на рязането трионът се заклещи в прореза, в никакъв случай не бива да го издърпвате насила. Това може да доведе до загуба на контрол върху триона и до нараняване на оператора и / или до повреждане на триона.

Преди започване на работата спирачката на веригата трябва да бъде изключена.

Натиснете бутона за блокировката на лоста на газта и лоста на газта. Преди да започнете рязането изчакайте, докато двигателят достигне максимални обороти.

По време на работа поддържайте високи обороти.

Оставете веригата да реже дървесината. Натискайте триона само леко надолу.

За да не загубите контрол, към края на операцията трябва да престанете да натискате триона.

След приключване на рязането освободете лоста на газта и оставете двигателя да работи на празен ход.

Преди да оставите триона, изключете двигателя.

Поддържането на високи обороти на триона без рязане на дървесина води до излишна загуба и изхабяване на частите.

#### 4.11. Защита от отскачане.

Под отскачане се разбира движение на направляващата шина на веригата на триона нагоре и / или назад, което може да се случи, когато веригата на триона със своята предна част се опре в някакъв предмет.

Трябва да се убедите дали обработваният материал е здраво закрепен. За закрепването на материала използвайте стяги.

При включването и по време на работа трябва да държите здраво триона с двете ръце.

При отскачането трионът е извън контрол и може веригата да се разхлаби.

Неправилно наточената верига повишава риска от отскачане.

Никога не бива да режете на височина по-високо от раменете.

Трябва да се избягва рязането с помощта на предната част на шината, понеже това може да предизвика внезапно отскачане на триона назад и нагоре. При работа с верижния трион винаги трябва да се използва пълна екипировка, както и съответното работно облекло.

Демонтажът на защитните приспособления, неправилното обслужване, поддръжка или неправилно извършената смяна на направляващата шина или на веригата, могат да доведат до повишаване на риска от телесни увреждания при евентуално отскачане. Не се разрешава извършването на каквито и да било реконструкции на триона. В случай на използване на самоволно реконструиран трион потребителят губи всякакви права произлизаци от гаранцията. Загубата на гаранция може да бъде резултат също така и на използването на триона в разрез с информацията съдържащи се в настоящата инструкция.

#### 4.12. Рязане на парчета дървесина.

При рязането на парчета дървесина трябва да спазвате указанията за безопасност на труда и да постъпвате по следния начин:

Проверете дали парчето материал не може да се премести.

Късите парчета материал преди започване на рязането трябва да закрепим с помощта на стяги.

Може да режете само дървесина или дървесиноподобни материали.

Преди рязането проверете дали трионът няма да се натъкне на камъни или гвоздеи, тъй като това би могло да доведе до отплесване на триона и повреждане на веригата.

Избягвайте ситуации, при които работещият трион би могъл да се докосне до телена ограда или до земята.

При рязане на клони, доколкото е възможно подпирайте триона и се старайте да не режете с предната част на направляващата шина.

Обърнете внимание на препятствия от рода на стърчащи пънове, корени, вдлъбнатини и дупки в земята, тъй като те могат да бъдат причина за нещастен случай.

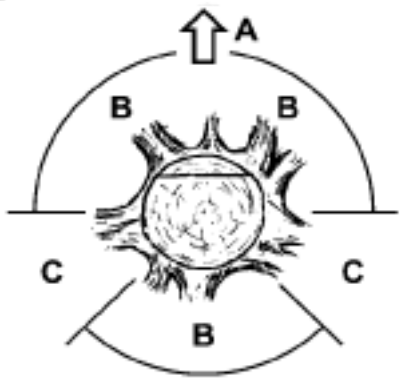
#### 4.13. Рязане на дървета.

Повалянето на дървета изисква голям опит. Не извършвайте операции, за които сте недостатъчно квалифициран!

Определете посоката на падане на дървото, имайки предвид духащия вятър, наклона на дървото, разположението на тежките клони, степента на трудност на извършваната работа след повалянето и други подобни обстоятелства.

При почистването на мястото около дървото трябва да оставите достатъчно място, за да можете да се отдръпнете по време на падането на дървото и да обърнете внимание на стабилността на терена.

Трябва предварително да предвидите и почистите два пъти за бързото Ви оттегляне. Те трябва да са под ъгъл около 45° от линията противоположна на предвижданата посока на падането на дървото. На тези пътища не бива да има никакви препятствия.



A. Посока на поваляне на дървото.

B. Зони на опасност.

C. Участък за изтегляне.

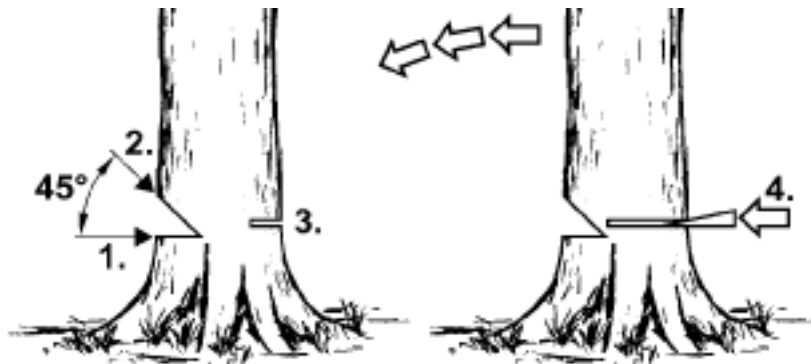
Повалянето се осъществява, като се правят три среза. Първо се прави направляващ срез, включващ горен и долен срез, а след това се завършва повалянето с повалящ срез. Чрез правилно разположение на трите среза може да се контролира посоката на повалянето.

Направете първоначален горен срез, под ъгъл, на една трета от диаметъра на дървото откъм страната на падането му. Направете долен хоризонтален срез, който да се съедини с горния.

Извършете повалящия срез хоризонтално от противоположната страна на направляващия и малко по-високо от долния му край.

Използвайте клинове, за да не се заклепти веригата на триона.

Дървото се поваля чрез забиване на клин в повалящия срез, а не чрез рязането му през цялата ширина.



При рязане на дървета трябва да се спазват всички правила за безопасност и да се постъпва по следния начин. Ако се стигне до заклещане на веригата на триона, трябва да се изключи триона и да се освободи веригата с помощта на клин. Клиновете трябва да са изработени от дърво или пластмаса. В никакъв случай не се разрешава използването на стоманени или чугунени клинове.

Падащото дърво може да повлече със себе си други дървета.

Опасната зона се равнява на 2,5 дължини на поваленото дърво.

Ако операторът е начинаещо или неопитно лице, се препоръчва да не се учи сам, а да премине курс на обучение.

Не бива да се режат дървета в следните случаи:

Ако не могат да се определят условията в опасната зона поради мъгла, дъжд, снеговалежи или здрач. Ако не може със сигурност да се определи посоката на падането на дървото поради силен вятър.

#### 4.14. Рязане на пънове.

Притискате опорния шип към материала и извършвате рязането.

В случай, че не сте успели да приключите рязането въпреки изчерпването на възможностите за преместване на триона, то трябва:

Да издърпате направляващата шина назад на известно разстояние от обработвания материал (при работеща режеща верига) и да преместите леко главната ръкохватка, като подпирате опорния шип отдолу и довършите рязането повдигайки главната ръкохватка леко нагоре.

#### 4.15. Рязане на повалено дърво.

Винаги трябва да стоите стабилно върху земята. Не стойте върху повалени дървета.

Внимавайте поваленото дърво да не се обърне.

Спазвайте указанията в инструкцията касаещи безопасността на труда, за да избегнете отката на триона.

Винаги трябва да завършвате рязането от страната противоположна на посоката на напрежението в дървесината с цел да не допуснете заклещването на веригата на триона в прореза.

Преди започване на работа проверете посоката на напрежението в дървото, което ще режете за да избегнете заклещването на веригата на триона.

Първото рязане трябва да извършите от страната намираща се под напрежение с цел неговото елиминиране.

При рязане на повалено дърво, първо трябва да извършите рязане на дълбочина 1/3 от диаметъра му, след това

обръщате дървото и довършвате рязането от противоположната страна.

При рязането на повалено дърво не бива да позволявате веригата да влезе в земята под него. Неспазването на това може да доведе до моментално повреждане на веригата.

При рязането на повалени дървета намиращи се на наклонена повърхност операторът винаги трябва да стои по-високо от дървото.

#### 4.16. Рязане на дърво с използването на подпора.

При рязане на дървета опрени върху стабилни подпори в зависимост от мястото на рязането винаги трябва да се извърши прорез на дълбочина една трета от диаметъра откъм страната, където е напрежението, а след това завършвате рязането откъм противоположната.

#### 4.17. Рязане и подрязване на клони на дървета и храсти.

Подрязването на клоните на повалените дървета започват отдолу и продължават в посока на неговата корона. Малките клончета трябва да се отрязват с един замах.

Първо се проверява на коя страна е огънат клонът. След това извършвате първоначалното рязане откъм страната на огъването, като го завършвате от противоположната страна. Внимавайте отрязаният клон да не отскочи назад.

При отрязването на клони на дървета винаги трябва да се реже отгоре надолу позволявайки на отрязания клон свободно да падне на земята. Понякога обаче може да се наложи отрязването на клона отдолу.

Трябва да бъдете особено внимателни при рязането на клон, който е под напрежение. Такъв клон може след отрязването му да отскочи и да удари оператора.

Не бива да режете клони катерейки се на дървото. Не бива да стоите на стълби, платформи, дърва или в други подобни позиции, които биха могли да доведат до загуба на равновесие и на контрол върху триона. Не бива да извършвате рязане на височина над вашите рамена. Триона трябва да се държи винаги с двете ръце.

#### 5. Обслужване и поддръжка.

Преди пристъпване към почистването, проверката или ремонта на триона, трябва да сте сигурни, че двигателят е изключен и е истинал. Свалете кабела от запалителната свещ за да избегнете случайното включване на двигателя.

##### 5.1. Съхраняване.

Преди да бъде оставен на съхранение за период по-дълъг от един месец, от триона трябва изцяло да се изпразни неговото гориво.

Изпразнете горивото от резервоара, включват двигателя и го оставяте да работи, докато горивото се изчерпи.

Всеки сезон използвайте ново гориво. Никога не бива да се използват каквито и да било почистващи средства за резервоара на горивото, понеже това може да доведе до повреда на двигателя.

Следва да обърнете особено внимание на това, вентилационните отвори в корпуса на двигателя да са чисти.

За почистване на пластмасовите елементи трябва да се използва слаб разтворител и гъба.

Разрешава се провеждането само на тези операции по поддръжката, които са описани в настоящата инструкция. Всички останали операции могат да бъдат извършвани само в оторизиран сервиз.

Не се разрешава извършването на каквито и да било промени в конструкцията на триона.

Когато трионът не е използван, той трябва да бъде съхраняван след почистването му върху плоска повърхност, на сухо място, недостъпно за деца.

Много е важно да не се допусне по време на съхранението събирането на утайка от гумени частици в основните елементи на горивната система - карбуратора, горивния филтър, тръбата, по която постъпва горивото или резервоара. Горива със съдържание на етилов или метилов алкохол могат да поглъщат влагата, което по време на съхраняването води до отделяне на горивната смес и образуването на киселини. Такъв бензин може да доведе до повреда на двигателя.

##### 5.2. Въздушен филтър.

Замърсеният въздушен филтър предизвиква намаляване на ефективността на двигателя с вътрешно горене и увеличаване на разхода на гориво. Въздушният филтър трябва да бъде почистван след всеки 5 часа работа на триона.

Почистете капака на въздушния филтър и повърхността около него, за да не проникнат замърсявания при неговото сваляне в камерата на карбуратора.

Отвинтват закрепването на капака на въздушния филтър и го демонтирате.

Извадете въздушния филтър.

Измийте въздушния филтър във вода със сапун, изплакнете го с чиста вода и го изсушете.

Монтирайте въздушния филтър проверявайки дали улеите по краищата на филтъра добре пасват към издатините върху капака на въздушния филтър.

При монтирането на капака на въздушния филтър проверявате дали кабелът на запалителната свещ и винтовете за регулиране на карбуратора се намират на съответните места.

С цел да се избегне опасността от пожар или образуването на опасни изпарения, въздушният филтър не бива да бъде почистван с помощта на бензин или други леснозапалими разтворители.

#### 5.3. Охлаждане на цилиндъра на двигателя.

Прахът събиращ се върху оребвяването на цилиндъра може да предизвика прегряване на двигателя. Периодично контролирайте и почиствайте ребрата за охлаждане на цилиндъра по време на операциите по поддръжка на въздушния филтър.

#### 5.4. Направляваща шина и режеща верига.

На всеки 5 часа работа трябва да се провери състоянието на шината и на веригата.

Премествате пусковия прекъсвач на запълването в изключено положение.

Разхлабете и отвинтете гайките на направляващата шина .

Свалете капака и демонтирайте шината и веригата .

Почистете маслените отвори и улея в направляващата шина

Смажете предното верижно колело на шината през отвора намиращ се в предната част на шината. Проверявайте състоянието на веригата .

#### 5.5. Острене на веригата на триона.

На режещите инструменти следва да се обръща повишено внимание. Режещите инструменти трябва да са остри и чисти, което гарантира безаварийното и безопасно извършване на работата. Работата с трион, който има изхабена верига, води до ускорено износване на веригата, направляващата шина и задвижващото колело на веригата, а може да доведе дори до скъсване на веригата. Затова е много важно своевременно да се наостря веригата.

Остренето на веригата е сложна операция. Самостоятелното острене на веригата изисква употребата на специални инструменти и умения. Препоръчва се поверяването на тази операция на квалифицирани лица.

#### 5.6. Горивен филтър.

Отвинтете капачката на резервоара за гориво

С помощта на телена кукичка извадете горивния филтър през отвора за наливане на горивото.

Демонтирайте горивния филтър и го измийте с бензин или го сменете с нов. Монтирайте горивния филтър в обратно м резервоара.

Завинтете капачката на резервоара за гориво

След демонтирането на горивния филтър използвайте кука за да повдигнете края на смукателния маркуч.

При монтажа на горивния филтър внимавайте да не би в смукателния маркуч да проникнат някакви замърсявания.

#### 5.7. Маслен филтър.

Отвинтете капачката на резервоара за маслото .

С помощта на телена кукичка извадете масления филтър през отвора за наливане на маслото.

Измийте масления филтър в бензин или го сменете с нов. Отстранете всички замърсявания от резервоара.

Монтирайте масления филтър в резервоара.

Завинтете капачката на резервоара за масло .

При слагането на масления филтър в резервоара трябва да проверите дали той се докосва до предния десен ъгъл.

#### 5.8. Запалителна свещ.

С цел безупречното функциониране на машината трябва периодично да се проверява състоянието на запалителната свещ. Демонтирайте капака на въздушния филтър .

Извадете въздушния филтър.

Свалете кабели от запалителната свещ.

С помощта на ключа за свещи (в екипировката) отвинтете запалителната свещ.

Почистете и регулирайте разстоянието между контактите (0,65 mm), а при необходимост сменете свещта.

#### 5.9. Други указания.

Проверете дали няма течове на гориво, разхлабени връзки и повредени основни части, особено връзките на ръкохватките и закрепването на направляващата шина. В случай, че бъдат открити някакви повреди, то преди повторната употреба трябва да сте сигурни, че трионът е отремонтиран.

Всякакъв вид неизправности трябва да бъдат отстранявани от оторизирания сервиз на RAIDER.

Congratulations for the purchase of our RAIDER brand gasoline chain saw. As being properly installed and operated, RAIDER are safe and reliable power tools, and their usage brings real pleasure. For your convenience an excellent service network of 45 service stations has been built across the country.

Before operating the gasoline chain saw, please read carefully all instructions, recommendations and warnings and keep them safe for further reference for all who will use the fan heater.

In case you decide to sell or submit this product to a new owner, please make sure the "Instructions' manual" is available with it, so that new owner can get acquainted with the relevant safety measures and operating instructions.

Euromaster Import Export Ltd. is an authorized representative of the manufacturer and owner of the trademark RAIDER. Address: Sofia City 1231, Bulgaria "Lomsko shausse" Blvd. 246, tel 02 934 33 33, 934 10 10, www.raider.bg; www.euromasterbg.com; e-mail: info@euromasterbg.com.

Since 2006 the company has introduced and maintained its Quality Management System as per ISO 9001:2008 with a scope of certification: Trade, import, export and service of hobby power, air and mechanical tools and hardware. The certificate was issued by Moody International Certification Ltd., England.

### Technical Data

Parameter	Units of measurement	Value
Type of model	-	RD-GCS34
Engine type	-	Air cooling single cylinder, two stroke
Cylinder displacement	cm <sup>3</sup>	52
Power	kW	2.4
Type of spark plug	-	Champion RCJ7Y, NGK BPMR7A or NHSP LD L8RTF
Idling speed	min <sup>-1</sup>	3 200
Maximum power speed	min <sup>-1</sup>	10 500
Fuel tank volume	ml	550
Chain oil	-	SAE 10W30
Oil tank volume	ml	260
Two-cycle oil/Gasoline mixing ratio	-	1:25 (1L fuel - 40ml oil)
Chain pitch	Inch	0.325"
Chain gauge 400mm(16")	Inch	0.058"
Sound pressure level Lp <sub>A</sub>	dB(A)	94
Sound power level Lw <sub>A</sub>	dB(A)	114

#### 1. General guidelines for safe operation.

##### 1.1. Safe operation of gasoline chain saws.

Warning! Persons unfamiliar with instruction manual are not allowed to use chain saw.

Use the chain saw for cutting wood only.

Other use of the chain saw is the sole responsibility of the user who should bear in mind that it may be dangerous.

The manufacturer is not responsible for losses and damages resulting from unintended use of the chain saw.

Workplace

#### 1.2. Work area safety.

Keep your workplace tidy and ensure it is well lit.

Untidiness and insufficient illumination contribute to accidents especially when chain saws are in use.

Keep children and bystanders away from the workplace.

Distraction may cause loss of control over the tool.

#### 1.3. Personal safety.

Use safety equipment, such as work suit, protective glasses, protective shoes, protective helmet, earmuffs, protection and leather gloves. Using safety equipment in appropriate conditions reduces risk of body injury.

Do not overestimate your abilities. Stand firmly and keep your balance at all times.

It enables better control over the saw in unpredicted situations.

Do not wear loose clothing or jewellery. Keep your hair, clothes and gloves away from moving parts.

Loose clothing, jewellery or long hair may be caught by moving parts.

#### 1.4. Transportation and storing.

When carrying the chain saw switch off the engine, put on the chain cover and switch on the chain brake. Carrying unsecured and operating chain saw may cause body injury.

Carrying the chain saw is possible only when holding its front handle.

Other parts may not ensure appropriate grip and even cause injury.

Inspect your chain saw. Check alignment and fixing of moving parts, check against part cracks and all other factors that may affect operation of the saw. Repair the saw before use if it is found damaged. Many accidents are caused by improper maintenance of tool.

Cutting chain should be clean and sharp. Proper maintenance of sharp cutting edges of chain reduces the risk of jamming and makes operation easier.

#### 1.5. Power tool use and care.

Check proper operation of the saw brake regularly. In emergency situation, non-operational brake may make chain disengagement impossible.

#### 1.6. Operation.

1.6.1. Switch off the chain saw engine before releasing the chain brake.

1.6.2. Be very careful at the end of a cut, because the saw having no support in processed material falls down due to its inertia, which may cause injuries.

1.6.3. When working for a long time, the saw operator may experience formication and numbness in fingers and hands.

1.6.4. Stop working in such case, because numbness reduces precision in saw use.

1.6.5. Fill the fuel tank of the saw with petrol and oil blend when the engine is off and cooled down, otherwise there is risk of spilling the blend and ignition from hot parts of the saw.

1.6.6. Do not start the saw when leakage is found, it may cause fire.

1.6.7. The saw heats considerably during operation. Be careful and do not touch hot parts of the saw with unprotected parts of your body.

1.6.8. Only one person can operate the chain saw at a time. All other persons shall be away from working area of the chain saw. Especially children and animals should be away from working area.

1.6.9. When starting the saw, its chain must not rest on the processed material or touch anything else.

1.6.10. When working with the chain saw hold it with both hands by both handles. Keep firm body position.

1.6.11. Children and juveniles cannot operate the chain saw. Allow access to the saw only to adults who know how to handle the tool. This instruction manual should be given with the chain saw.

Stop working with the chain saw with first signs of fatigue.

1.6.12. Before starting to cut set the chain brake lever in appropriate position (pull it to yourself). It is also hand guard.

1.6.13. Move chain saw away from the material being cut only when the cutting chain is working.

1.6.14. When cutting processed sawn wood or thin branches use support (sawing horse). Do not cut several boards at the same time (placed one on top of another), or material held by other person or held with foot.

1.6.15. Long objects should be firmly fixed before cutting.

1.6.16. In uneven, sloping terrain proceed with your work when facing upwards.

1.6.17. When cutting through always use the bumper spike as a point of support. Hold the saw by the rear handle and

guide with the front handle.

1.6.18. In case the cut cannot be completed in one run, pull the saw a little back, put the bumper spike in another place and continue the cut lifting rear handle slightly.

1.6.19. When cutting in horizontal plane, position yourself at an angle as close to 90° from cutting line as possible. Such operation requires concentration.

1.6.20. When the chain is pinched when cutting with the tip of the bar, the saw may recoil towards operator. Because of this effect cut with the straight part of the chain whenever possible. Then, in case of pinching, the recoil effect changes direction away from the operator.

1.6.21. Be very careful when cutting wood when there is the risk of splitting. Pieces of wood that are cut off can be flung in any direction (risk of body injury!).

1.6.22. Only trained persons should cut tree branches! Uncontrolled fall of a tree branch constitutes a risk of body injury!

1.6.23. Do not cut with tip of the guide bar (risk of recoil).

1.6.24. Pay special attention to branches under strain. Do not cut branches, which hangs freely, from below.

1.6.25. Always stand to the side of predicted fall line of the tree that is to be cut.

1.6.26. During a tree fell there is a risk that branches of the tree, or trees in proximity, will break and fall. Be very careful, otherwise a body injury may occur.

1.6.27. On a sloped terrain the operator should stay on upper part of the slope with respect to the tree being cut, never lower.

1.6.28. Watch out for logs that may roll down towards you. Jump away!

1.6.29. Operating saw tends to rotate when tip of the chain guide bar touches processed material. In such case the saw may get out of control and move towards the operator (risk of body injury!).

1.6.30. Do not use the saw above your shoulder level, or when standing on a tree, ladder, scaffold, trunk etc.

1.6.31. Avoid touching the muffler. Hot muffler may cause severe burns.

1.7. To prevent saw recoil follow below instructions.

1.7.1. Never start or guide a cut with the tip of the guide bar!

1.7.2. Always start cutting with saw previously switched on!

1.7.3. Ensure the cutting chain is sharp.

1.7.4. Never cut more than one branch at a time. When cutting off, watch out for surrounding branches. When cutting a tree through, watch out for nearby tree trunks.

2. Construction and use.

Petrol chain saw is a hand-held tool. It is driven by an air cooled, two-stroke combustion engine. Tool of this type is designed for tasks in home garden. The saw can be used for cutting down trees, cutting branches, firewood, wood for fireplace and other tasks where cutting wood is necessary. Petrol chain saw is a tool for amateur use only.

Use the device according to the manufacturer's instructions only.

3. Preparation for operation.

3.1. Carrying the chain saw.

Prior to carrying the chain saw slide chain cover onto guide bar and chain. When carrying the chain saw, hold it by front handle. Do not carry the saw when holding main handle. If several cuttings are to be made, switch off the chain saw with the ignition switch between consecutive tasks.

3.2. Installation of guide bars and saw chain.

Prior to guide bar installation remove plastic transport spacer, placed on guide fixing screws under the guard. Use pin and adjustment screw for adjustment of chain tension. It is very important that the bolt located on adjustment screw falls into hole in the guide bar during installation of the guide bar.

You can move the bolt to the front and back by turning the adjustment screw. Those parts must be set appropriately prior to starting guide bar installation in the saw.

Guide bar and chain are supplied separately.

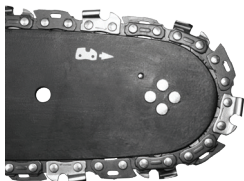
Brake lever must be in the upper (vertical) position.

Unscrew the guide bar fixing nuts and remove the casing.

Put the chain onto driving chain wheel located behind the clutch.

Install the guide bar (slide it behind the clutch) onto guiding screws and push towards driving chain wheel.

Put the chain onto guide bar chain wheel from below.



Move the guide bar away from the driving chain wheel, so chain guiding links are placed in the guide bar groove.

Ensure the pin of the chain tension adjustment screw is in the middle of the lower hole of the guide bar, adjust when necessary.

Place the casing in its place and fix by slightly tightening guide bar fixing nuts

Strain the chain appropriately using the chain tension adjustment screw. Chain tension is appropriate when the chain can be lifted by 3 to 4 mm in the middle of the guide bar in horizontal position.

Firmly tighten guide bar fixing screws while holding the guide bar tip.

Prior to guide bar and chain installation ensure that position of chain cutting blades is appropriate (correct position of the chain on the guide bar is shown on the tip of the guide bar). Always wear protective gloves during checks and installation of the chain to prevent cuts from sharp edges of the chain.

New chain requires start-up period, which lasts approximately 5 minutes. Chain lubrication is very important in this phase. Check chain tension after start-up period and readjust if necessary.

Check and adjust the chain tension frequently. Too loose chain can easily slide off the guide bar, quickly wear out or quickly wear out the guide bar.

### 3.3. Filling saw tank with oil.

Oil tank in new chain saw is empty. Fill the tank with oil prior to first use.

Unscrew oil filler plug.

Pour in maximally 260 ml of oil (be careful to avoid contamination of oil during filling of the tank).

Screw oil filler plug.

Do not use oil that has been already used or regenerated, as this may damage the oil pump. Use SAE 10W/30 oil for the whole year or SAE 30W/40 in summer and SAE 20W/30 in winter.

### 3.4. Filling the fuel tank.

When filling the fuel, follow these rules:

Engine must not work.

You must not spill the fuel.

Accordingly to the below table, mix petrol (lead-free with octane number 95) with good quality engine oil for two stroke engines.

Recommended fuel blend ratio.

Working conditions Petrol: oil

Working conditions Petrol: oil 25 : 1

1 L gasoline - 40ml two stroke oil

Unscrew fuel filler plug. Pour in previously prepared fuel blend (max. 550 ml). Screw fuel filler plug

Most problems with combustion engines result directly or indirectly from fuel used. You must not use oil designed for four-stroke engines to prepare fuel blend.

## 4. Operation and settings

### 4.1. Starting the engine.

Hold the chain saw with both hands during operation.

Check level in the fuel tank and the oil tank.

Ensure the brake lever is in the switched on position (moved to the front).

When engine is cold, pull out choke

Set the ignition switch to switched on position.

Place the saw on stable ground.

While holding the saw pressed against ground, pull slowly the starter line. System EasyOn conducive to recoil start function, for easy starting.

After starting the saw, press the throttle lever lock and throttle level slightly (choke cable will move automatically to

switched off position).

Allow the engine to heat up with throttle lever slightly pressed.

Move the brake lever to switched off position (to the back).

In case the engine does not start at the first try, pull out the choke halfway and pull the starter line again.

Do not start the engine while holding the saw in hands. During start up the chain saw must rest on ground and be held firmly. Ensure the chain is free to move without touching any object. Do not cut any material with choke cable pulled out.

#### 4.2. Stopping the engine.

Release the throttle lever and allow the engine to run idle for a few minutes.

Set the ignition switch to STOP position.

#### 4.3. Checking chain lubrication.

Check lubrication of the chain and oil level in the tank before starting to work. Switch on the saw and hold it above ground. If you see enlarging oil marks, the chain lubrication works well. If there are no oil marks or they are very small, use oil feed adjustment screw to make appropriate adjustments. In case the adjustment brings no effects, clean oil outlet, upper hole of chain tension and oil way or contact service.

Make adjustments when the saw is switched off, observe precaution measures and do not allow the guide bar to touch ground. Operate the tool safely and maintain at least 20 cm distance from ground.

Use oil feed adjustment screw to set amount of supplied oil accordingly to respective operating conditions.

MIN position - oil flow decreases.

MAX position - oil flow increases.

When cutting hard and dry wood and using whole length of the guide bar when making a cut, set the oil feed adjustment screw (9) to the MAX position.

You can reduce amount of oil supplied by turning oil feed adjustment screw to MIN position, when cutting soft and damp wood, or when only part of the working length of the guide bar is used.

Depending on ambient temperature and amount of oil supplied, you can operate the chain saw for 15 to 40 minutes per one filling the oil tank (tank capacity is 260 ml).

Oil tank should be almost empty when the fuel tank is emptied. When filling the fuel remember about filling oil tank as well.

#### 4.4. Chain lubricants.

Durability of chain and guide bar depends heavily on quality of lubricant. Use only lubricants, which are designed for chain saws.

Never use regenerated or previously used oil for chain lubrication.

#### 4.5. Chain guide bar.

Guide bar (20) is exposed to heavy wear especially in tip and bottom part. To prevent side wear due to friction, it is recommended to turn over the guide bar every time the chain is sharpened. Clean the guide bar groove and oil holes on that occasion. Guide bar groove is rectangular. Check the groove against wear. Put rule to guiding strip and outer surface of a chain tooth. If you observe distance between, the groove is correct. Otherwise the guide bar is worn out and needs to be replaced.

#### 4.6. Chain wheel.

Driving chain wheel is subject to especially heavy wear. Replace the chain wheel when you observe clear signs of wear of wheel teeth. Worn chain wheel additionally reduces durability of chain. Chain wheel should be replaced by authorized service workshop.

#### 4.7. Chain brake.

The saw features automatic brake, which stops the chain in case of recoil during chain saw operation. The brake engages automatically when force of inertia is applied to a weight located inside the brake casing. The chain brake can also be switched on manually, when the brake lever is moved towards the guide bar. Switching the chain brake stops the chain movement in 0.12 sec.

#### 4.8. Braking check.

Ensure the brake operates correctly before each use of the saw.

Put operating saw on the ground and open the throttle fully for 1 - 2 seconds to allow the saw engine to operate at its maximum speed.

Push the brake lever forward. The chain should stop immediately.

In case the chain stops slowly or does not stop at all, replace the brake band and clutch drum before using the chain saw again.

To release the brake, pull the brake lever towards the main handle so you can hear sound typical of blockade snapping.

Ensure the chain brake operates correctly and the chain is sharp. It is very important for keeping potential recoil at a safe level.

In case the brake does not operate efficiently, adjust it or repair in authorized service site.

In case the engine operates at high speed with the chain brake switched on, the saw clutch will overheat. When the chain brake engages during operation of the engine, release the throttle lever immediately and keep engine speed at low level.

#### 4.9. Chain tension adjustment.

Cutting chain tends to lengthen during operation due to higher temperature. Longer chain loosens and may slip off the guide bar.

Loosen the guide bar fixing nuts

Ensure the chain remains in the guiding groove of the guide bar .

Use a screwdriver to turn the chain tension adjustment screw clockwise, until the chain is strained appropriately (it should slightly hold the guide bar in horizontal position).

Check the chain tension again (it should be possible to lift the chain by approximately 3 - 4 mm in the middle of the guide bar).

Tighten firmly the guide bar fixing nuts

Do not over-tension the chain. Adjustment of overly heated chain may lead to excessive tension when cooling down.

#### 4.10. Operating the chain saw.

Before starting any planned task, familiarize yourself with section describing safe rules for chain saw operation. It is recommended to gain experience by cutting waste wood pieces. It will also allow to find out the chain saw possibilities.

Always observe safety regulations.

Use the chain saw only for cutting wood. Cutting other materials is forbidden.

Intensity of vibrations and recoil change depending on the type of wood being cut.

Do not use the chain saw as a lever to lift, move or split objects. When the chain is pinched in wood, switch off the engine and drive wooden or plastic wedge into the processed piece to release the chain saw. Start the tool again and commence cutting carefully.

Do not fix the saw to a stationary work station.

Attaching other devices, which are not allowed by the chain saw manufacturer, to the chain saw drive is forbidden.

It is not necessary to apply big force to the chain saw when using the tool. Apply light pressure only while the engine operates with the throttle fully opened.

When the chain saw is pinched in kerf during cutting, do not remove it forcefully. It may cause loss of control over the chain saw, operator injury and/or damage to the chain saw.

Release the chain brake before starting to work.

Press the throttle lever lock and throttle lever (wait until engine reaches its full speed before starting to cut).

Keep maximum speed for the whole time.

Allow the chain to cut wood. Press down the saw lightly.

Stop pressing the saw at the end of the cut to avoid losing control over the tool.

When the cutting has been finished release the throttle lever and allow the engine to run idle.

Switch off the engine before putting the chain saw away.

Keeping high speed of the engine when not cutting wood causes unnecessary losses and wear of parts.

#### 4.11. Protection against recoil.

Recoil is movement of the guide bar of the chain saw up and/or back, which happens when the part of the chain on the guide bar tip encounters an obstacle.

Ensure the processed material is firmly fixed.

Use clamps to fix the material.

Hold the chain saw with both hands when starting up and during operation.

During recoil the chain saw cannot be controlled and the chain is loosened.

Incorrectly sharpened chain increases risk of recoil.

Do not cut above level of your shoulders.

Avoid cutting with guide bar tip, it may cause sudden recoil - to the back and up. Always use complete safety equipment and appropriate working clothes when operating the chain saw.

Disassembly of protections, inappropriate operation, maintenance, improper guide bar or chain replacement may contribute to increase of risk of body injury in case of recoil. Never modify the saw in any way. By using modified chain saw, the user loses all warranty rights. Warranty voids also when the chain saw is used in accordingly to information contained in this manual.

## 4.12. Cutting pieces of wood.

When cutting wood follow guidelines for safety of work and do as follows:

Ensure the wood piece cannot be moved.

Use clamps to fix short pieces of material before cutting.

Cut wood or wood-like materials only.

Before cutting ensure the chain saw will not come into contact with stones or nails, as it could cause pulling the saw out and damage to the chain.

Avoid situations when working saw might touch wired fence or ground.

When cutting branches support the saw as much as possible and do not cut with the tip of the guide bar.

Watch out for obstacles such as protruding stumps, roots, hollows and holes in the ground, as they may be cause of an accident.

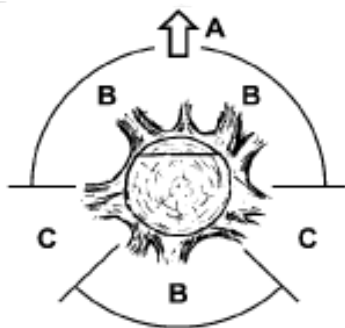
## 4.13. Felling a tree.

Felling trees require great experience. Do not perform activities for which you are not qualified!

Define the tree fall line. Consider wind, lean of the tree, location of heavy branches, complexity of work after tree fall and other factors.

When tying area around the tree remember to ensure proper ground grip and escape path to use when the tree falls.

Predict and tidy up two escape paths at 45° angle, counting from the line opposite to expected line of the tree fall. There must be no obstacles on these paths.



A. Direction of tree felling.

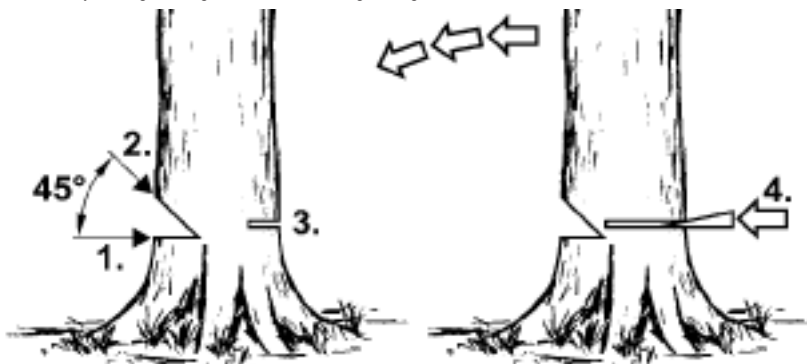
B. Hazard zones.

C. Withdrawal division.

The cutting is done by making three notches. Steering is done first notch, including upper and lower notch, and then ends with the felling notch. By proper placement of the three notches can be controlled direction. Make an initial upper notch at an angle, one third of the trunk diameter deep. Make a horizontal notch lower, to join the top. Perform overthrown notch horizontally from the opposite side of the guide and a little higher than lower surface of the notch.

Insert wedges on time to avoid pinching of the saw chain.

Fell the tree by driving a wedge rather than cutting through the whole trunk.



When felling trees observe all safety rules and do as follows:

When the chain is pinched, switch off the chain saw and release the chain with a wedge. Wedge should be made of wood or plastic. Never use steel or cast iron wedge.

Falling tree may pull other trees.

Danger zone radius is 2.5 height of the falling tree.

If the operator is inexperienced or amateur it is recommended to have training rather than gaining the experience without supervision.

Do not fell trees when:

Conditions in danger zone cannot be determined due to fog, rain, snow or darkness.

Line of tree felling cannot be determined due to wind or wind blows.

#### 4.14. Cutting through trunks.

Press the bumper spike against the material and make a cut.

If the cutting cannot be finished even after the chain saw range is fully utilized, do as follows:

Move the guide bar back from the cut material to a certain distance (with cutting chain still operating) and move the main handle a little down, support the bumper spike and finish the cut by lifting the main handle a little.

#### 4.15. Cutting a trunk lying on the ground.

Always keep good feet and ground grip. Do not stand on the trunk.

Watch out for possibility of the trunk rotation.

Observe manual guidelines related to work safety to avoid the chain saw recoil.

Always finish cutting at the side opposite to compressive stress to avoid pinching the chain in kerf.

Before starting to work check the stress direction in the trunk that is to be cut, to avoid pinching chain of the saw.

To eliminate stress, the first cut should be made at the tension side.

When cutting a trunk that is lying on the ground, first make a cut deep 1/3 of the trunk diameter, then turn the trunk over and finish cutting at the opposite side.

When cutting a trunk that is lying on the ground, do not allow to sink the cutting chain into the ground under the trunk. Negligence may cause immediate damage to the chain.

When cutting trunk that is lying on the slope, the operator should always be at the slope side above the trunk.

#### 4.16. Cutting a trunk lifted above the ground.

In case the log is supported or placed on stable sawing horse, depending on the place of operation, make the cut 1/3 of the trunk diameter deep on the side under tension and finish cutting on the opposite side.

#### 4.17. Trimming and cutting bushes and tree branches.

Start cutting branches of a felled tree at its base and continue towards top of the tree. Do small branches with a single cut.

First, check which way the branch bends. Then make a cut from the inside of the bend and finish cutting on the opposite side. Be careful, the branch being cut may spring back.

When trimming tree branches, always cut downward to enable free fall of cut branch. However, sometimes undercutting the branch from the bottom may be helpful.

Be very careful when cutting a branch that may be under stress. Such branch may spring aside and hit the operator.

Do not cut branches when climbing up the tree. Do not stand on ladder, platforms, logs or positions that may cause loss of balance and control over the chain saw. Do not cut above level of your shoulders. Always hold the chain saw with both hands.

### 5. Operation and maintenance.

Ensure the engine is switched off and is cold before cleaning, checking or repairing the chain saw. Disconnect wire from the ignition plug to prevent accidental start up of the engine.

#### 5.1. Storage.

Empty the fuel system before deciding to store the tool for more than one month.

Drain fuel from the fuel tank, start the engine and allow it to use all remaining fuel and stop working.

Use new fuel each season. Never use any cleaning agents on fuel tank, it may damage the engine.

Pay special attention to keep the ventilation holes of the engine casing pervious.

Clean plastic parts with mild detergent and a sponge.

You can proceed with maintenance actions only described within this instruction manual. Any other action can be carried out only by authorized service.

Do not make any changes in chain saw construction.

When not in use, chain saw should be stored clean, on flat surface, in dry place and beyond reach of children.

When storing it is important to avoid deposition of rubber particles in basic parts of the fuel system, such as carburettor, fuel filter, fuel line and fuel tank. Fuels with alcohol additives (ethanol or methanol) may absorb moisture and that during storing causes separation of fuel blend ingredients and formation of acids. Acidic petrol may damage the engine.

### 5.2. Air filter.

Dirty air filter reduces efficiency of combustion engine and causes increase of fuel consumption. Clean the air filter after each 5 hours of the saw operation.

Clean the air filter lid and its surroundings, so the dirt does not get into carburettor chamber after the lid is removed.

Unscrew knob for air filter lid and remove air filter lid

Remove air filter.

Use water with soap to clean the filter, wash with clean water and dry thoroughly.

Install air filter. Ensure the grooves on the air filter rim match protrusions on the air filter lid.

When installing the air filter lid make sure to properly place ignition plug wire and access sleeves for carburettor adjustment screws.

Do not wash the air filter in petrol or any other flammable solvent to avoid fire hazard or appearance of dangerous vapours.

### 5.3. Cylinder fining.

Dust deposition on the cylinder fining may cause motor overheating. Check regularly and clean the cylinder fining when carrying out maintenance of the air filter.

### 5.4. Guide bar and saw chain.

Check condition of the guide bar and chain every 5 hours of the saw operation.

Set the ignition switch to off position.

Loosen and unscrew the guide bar fixing nuts .

Remove the casing and disassemble guide bar and chain .

Clean oil holes and groove in the guide bar.

Lubricate tip chain wheel of the guide bar through the hole located on the guide bar tip.

Check condition of the chain

### 5.5. Chain sharpening.

Pay attention to cutting tools. Cutting tools should be sharp and clean, it allows efficient and safe operation. Operating the saw with blunt chain causes quick wear of the chain, guide bar and driving chain wheel, and breaking the chain in the worst case. That is why it is important to sharpen the chain on time.

Chain sharpening is a complex operation. Sharpening the chain by yourself requires use of special tools and skills. It is recommended to entrust sharpening the chain to qualified persons.

### 5.6. Fuel filter.

Unscrew the fuel filler plug

Use wire hook to remove the fuel filter through the fuel filler hole.

Disassemble the fuel filter and wash it in petrol or replace with a new one.

Install the fuel filter in the tank.

Tighten the fuel filler plug .

When the filter has been dismantled use the wire hook to hold up the end of the suction line.

Be careful during fuel filter installation to prevent contamination from getting into the suction line.

### 5.7. Oil filter.

Unscrew oil filler plug

Use wire hook to remove the oil filter through the oil filler hole.

Wash the oil filter in petrol or replace with a new one.

Remove dirt from the tank.

Install the oil filter in the tank.

Tighten oil filler plug

When putting the oil filter into the tank make sure it reaches front right corner.

### 5.8. Ignition plug.

To maintain reliable operation of the device, check condition of the ignition plug on a regular basis.

Remove air filter lid .

Remove air filter.

Remove wire from the ignition plug.

Put on plug key (included) and unscrew the ignition plug.

Clean and adjust spacing between contacts (0.65 mm) (replace ignition plug when necessary).

### 5.9. Other instructions.

Ensure there are no fuel leaks, loosened joints or damages of main parts, especially main handle joints and guide bar fixing. When you find any damage, make sure it is repaired before next use of the chain saw.

All faults should be repaired by service workshop authorized by the RAIDER.

Felicitari pentru achizitionarea fierastrului nostru pe benzina marca RAIDER. Fiind corect instalate și operate, produsele Raider sunt unelte electrice sigure și fiabile. Pentru confortul dumneavoastra o retea de 10 puncte de service a fost creata în întreaga țara. Înainte de a utiliza fierastrul cu lant pe benzina, va rugam sa cititi cu atentie toate instructiunile, recomandările și avertizarile și pastrati-le în continuare în conditii de siguranta, de referinta pentru toti cei care vor folosi produsul. În cazul în care va decideti în a vinde sau a înainta acest produs unui nou proprietar, va rugam sa va asigurati ca "Manualul de Instructiuni" este disponibil cu el, astfel ca noul proprietar sa se familiarizeze cu masurile de siguranta și instructiunile de utilizare.

S.C. Euromaster S.R.L este un reprezentant autorizat al producatorului și proprietar al marcii Raider.

Adresa: Str. Horia, Closca si Crisan, nr. 5, hala 3, Otopeni, Ilfov, tel 021.3510106, www.raider.bg; www.euromasterbg.com; e-mail: service@euromasters.ro.

Începând cu anul 2006 compania a introdus și mentinut Sistemul de Management al Calitatii conform ISO 9001:2008, cu un domeniu de certificare: comert, import, export și de servicii de scule electrice, aer mecanice și hardware hobby. Certificatul a fost emis de catre Moody International Certification Ltd., Anglia.

### Date tehnice

Parametru	Unitate de masura	Valoare
Model	-	RD-GCS34
Tipul motorului	-	Un singur cilindru, în doi timpi cu racire pe aer
Cilindree	cm <sup>3</sup>	52
Putere	kW	2.4
Tipul de bujie	-	Champion RCJ7Y, NGK BPMR7A or NHSP LD L8RTF
Ralanti	min <sup>-1</sup>	3 200
Viteza maxima	min <sup>-1</sup>	10 500
Volumul rezervorului de combustibil	ml	550
Ulei de lant	-	SAE 10W30
Volumul rezervorului de ulei	ml	260
Raportul de mixaj Ulei/Benzina	-	1:25 (1L combustibil - ulei 40ml)
Tangaj lant	Inch	0.325"
Ecartament lant 400mm(16")	Inch	0.058"
Nivel presiune sunet L <sub>pA</sub>	dB(A)	94
Nivel putere sunet L <sub>WA</sub>	dB(A)	114

1. Orientari generale pentru functionarea în conditii de siguranta.

1.1. Functionarea în conditii de siguranta a fierastraelor cu lant pe benzina.

Atentie! Persoanele care nu sunt familiarizate cu manualul de instructiuni, nu au voie sa utilizeze fierastrul cu lant.

Utilizati fierastrul cu lant doar pentru taierea lemnului. Alta utilizare a fierastrului cu lant este responsabilitatea exclusiva a utilizatorului, care ar trebui sa aiba în vedere faptul ca aceasta poate fi periculoasa.

Producatorul nu este responsabil pentru pierderi și daune rezultate din utilizarea neintentionata a fierastrului cu lant.

Locul de lucru.

### 1.2. Siguranța zonei de lucru.

Pastrati locul de munca curat și asigurați-va ca este bine luminat.

Dezordinea și iluminarea insuficientă contribuie la accidente mai ales atunci când fierastraiile cu lant sunt în uz.

Tineți copiii și trecătorii departe de locul de munca.

Distragerea atenției poate provoca pierderea controlului asupra mașinii.

### 1.3. Siguranța personală.

Folosiți echipamente de siguranță, cum ar fi costum de lucru, ochelari de protecție, încălțăminte de protecție, casca de protecție, aparatori pentru urechi, mănuși de piele de protecție. Folosirea echipamentului de siguranță în condiții corespunzătoare reduce riscul de vătămare corporală. Nu supraestimați abilitățile dumneavoastră. Stați ferm și pastrati-va echilibrul în orice moment. Acest lucru permite un control mai bun asupra fierastraului în situații neprevăzute.

Nu purtați haine largi sau bijuterii. Pastrati-va parul, hainele și mănușile departe de piesele în mișcare.

Hainele largi, bijuteriile sau parul lung pot fi prinse de către partile în mișcare.

### 1.4. Transport și depozitare.

Când transportați fierastraul, montați protecția de lant și porniți frâna de lant. Transportarea fierastraului nesecurizat și/sau în funcțiune poate provoca leziuni. Transportarea fierastraului este posibilă numai atunci când tineți mânerul din față. Alte zone nu pot asigura o aderență adecvată și acest lucru poate duce la provocarea de leziuni.

Verificați fierastraul dumneavoastră. Verificați alinierea și fixarea pieselor în mișcare, verificați împotriva fisurilor și tuturor factorilor care pot afecta funcționarea fierastraului. Reparați fierastraul înainte de a-l utiliza, în cazul în care se constată deteriorat. Multe accidente sunt cauzate de întreținerea necorespunzătoare a mașinii.

Lantul de tăiere trebuie să fie curat și ascuțit. Întreținerea corespunzătoare a muchiilor ascuțite de tăiere ale lantului reduce riscul de bruiaj și face munca mai ușoară.

Înainte de transportarea fierastraului cu lant, plasați capacul de protecție al lantului pe lama de ghidaj. Lucrați când transportați fierastraul cu lant, tineți-l de mânerul din față. Nu transportați fierastraul atunci când tineți mânerul principal. În cazul în care se vor executa mai multe tăieri, opriți fierastraul cu lant, luându-i contactul între sarcinile consecutive.

### 1.5. Folosirea și întreținerea produsului.

Verificați funcționarea corectă a frânei de ferăstrău în mod regulat. În situații de urgență, frâna non-operatională poate face dezangajare lantului imposibilă.

### 1.6. Funcționare.

#### 1.6.1. Opriti motorul fierastraului cu lant înainte de a elibera frâna de lant.

1.6.2. Fiti foarte atent, la sfârșitul tăierii, deoarece fierastraul nu are nici un suport și poate cădea din cauza inerției sale, acest lucru poate provoca leziuni.

1.6.3. Atunci când se lucrează pentru o lungă perioadă de timp, operatorul ferăstrăului poate simți furnicături și amorteala în mâini și degete.

#### 1.6.4. Opriti lucrul în acest caz, deoarece amorteala reduce precizia în utilizarea fierastraului.

1.6.5. Umpleți rezervorul de combustibil al fierastraului cu amestec de benzină și ulei atunci când motorul este oprit și racit, altfel există riscul de varsare a amestecului și de aprindere de la partile fierbinti ale fierastraului.

#### 1.6.6. Nu porniți fierastraul atunci când o scurgere este găsită, aceasta poate provoca un incendiu.

1.6.7. Fierastraul se încălzește considerabil în timpul funcționării. Fiti atent și nu atingeți partile fierbinti ale fierastraului cu partile neprotejate ale corpului.

1.6.8. Doar o singură persoană poate opera fierastraul la un moment dat. Toate celelalte persoane vor fi departe de zona de lucru a ferăstrăului cu lant. În special copiii și animalele ar trebui să fie departe de zona de lucru.

#### 1.6.9. La pornirea ferăstrăului, lantul nu trebuie să se sprijine pe materialul prelucrat sau să atingă orice altceva.

1.6.10. Când se lucrează cu fierastraul cu lant tineți-l cu ambele mâini de ambele mâneruri. Mențineți corpul în poziție fermă.

1.6.11. Copiii și tinerii nu pot opera fierastraul cu lant. Se permite accesul la fierastraul doar adulților care știu cum să folosească produsul. Acest manual de instrucțiuni trebuie să fie oferit împreună cu fierastraul cu lant.

#### Opriti lucrul cu fierastraul la primele semne de oboseală.

1.6.12. Înainte de a începe să tăiați, setați maneta de frână a lantului în poziția corespunzătoare (se trage spre dumneavoastră). Este, de asemenea, o protecție de mână.

#### 1.6.13. Mutati fierastraul cu lant departe de materialul tăiat numai atunci când lantul de tăiere este în lucru.

1.6.14. Când tăiați chereștea sau ramuri subțiri, folosiți un punct de sprijin (capra de tăiere). Nu tăiați mai multe plăci în același timp (așezați una peste alta), sau materiale tinute de alte persoane, sau tinute cu piciorul.

#### 1.6.15. Obiectele lungi ar trebui să fie bine fixate înainte de tăiere.

#### 1.6.16. Pe teren accidentat, în panta, lucrați doar poziționat înainte, în sus.

1.6.17. Când taiati folositi întotdeauna vârful barei de protecție ca un punct de sprijin. Tineti fierastraul cu lant de mânerul din spate și de ghidati-l cu mânerul din fata.

1.6.18. În cazul în care taierea nu poate fi finalizata într-o singura miscare, trageți fierastraul puțin din spate, puneti bara de protecție într-un alt loc și continuati taierea ridicând usor de mânerul din spate.

1.6.19. La taierea în plan orizontal, pozionati-va la un unghi cât mai aproape de linia de taiere de la 90 grade. O astfel de operatiune necesita concentrare.

1.6.20. Lantul se poate bloca atunci cand taiati cu varful lamei si fierastraul poate da înapoi spre operator. Din cauza acestui efect de recul incercati sa taiati cu partea dreapta a lantului de câte ori este posibil.

1.6.21. Fiti foarte atent atunci când taiiti lemnul, deoarece exista riscul de împrastiere a aschiilor. Bucati de lemn, care sunt taiate pot fi aruncate in orice directie (risc de vatamare corporala!).

1.6.22. Doar persoanele instruite pot sa taie crengile copacilor! Caderea necontrolata a unei ramuri de copac constituie un risc de vatamare corporala!

1.6.23. Nu taiati cu vârful lamei de ghidare (risc de recul).

1.6.24. Acordati o atentie deosebita ramurilor sub tensiune. Nu taiati ramuri, care atârna în mod liber.

1.6.25. Întotdeauna stati de partea liniei prezise de cadere a copacului care urmeaza sa fie taiat.

1.6.26. În timpul unei caderi de copac exista riscul ca ramuri de copac, sau copaci în apropiere, sa se rupe si sa cada.

Fiti foarte atent, altfel un pot sa apara leziuni.

1.6.27. Pe un teren înclinat operatorul ar trebui sa stea pe partea de sus a pantei cu privire la copacul ce este taiat.

1.6.28. Feriti-va de bustenii care se pot rostogoli spre dumneavoastra. Sariti departe!

1.6.29. Fierastraul în functiune, tinde sa se roteasca atunci când vârful lamei de ghidaj a lantului atinge materiale prelucrate. În astfel de cazuri se poate scapa de sub control și de a se îndrepta spre operator (riscul de vatamare corporala!).

1.6.30. Nu utilizati fierastraul deasupra nivelului umerilor dvs., sau atunci când stati în picioare pe un copac, scara, schela, portbagaj, etc.

1.6.31. Evitati sa atingeti toba de eșapament. Toba de eșapament fierbinte poate provoca arsuri grave.

1.7. Pentru a preveni reculul, urmati instructiunile de mai jos.

1.7.1. Nu porniti sau ghidati o taiere cu vârful lamei de ghidaj!

1.7.2. Întotdeauna începeti taierea cu fierastraul pornit anterior!

1.7.3. Asigurati-va ca lantul de taiere este ascutit.

1.7.4. Nu taiati niciodata mai mult de o ramura la un moment dat. Când taiati, aveti grija la ramurile din jur. Când taiati un copac, aveti grija la trunchiurile de copac din apropiere.

2. Constructie si utilizare.

Fierastraul cu lant, pe benzina este un instrument de lucru portabil. Acesta este condus de un motor cu ardere interna, în doi timpi, racit cu aer. O astfel de unealta este proiectata pentru sarcini din gradina casei. Fierastraul poate fi folosit pentru taierea arborilor, ramurilor, lemnului de foc, lemnului pentru camin și alte sarcini în cazul în care taierea lemnului este necesara. Fierastraul cu lant pe benzina este o unealta pentru utilizarea de catre amatori ( hobby ).

Utilizati produsul doar în conformitate cu instructiunile producatorului.

3. Pregatirea pentru utilizare.

3.1. Instalarea lamei de ghidaj si a lantului.

Înainte de a monta lama de ghidaj înlatrati distanțierul de plastic pentru transport, plasat pe suruburile de ghidare. Folositi acul si surubul de ajustare, pentru a regla tensiunea lantului. Este foarte important ca boltul de pe surubul de ajustare sa se încadreze în gaura din lama de ghidaj în timpul instalarii.

Puteti muta boltul în fata și în spate prin rotirea șurubului de ajustare. Aceste parti trebuie sa fie setate corespunzator înainte de a începe instalarea lamei de ghidaj pe fierastrau.

Lama și lantul sunt furnizate separat.

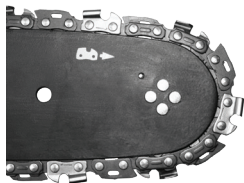
Maneta de frâna (6) trebuie sa fie în sus (vertical) pozitionata.

Desurubati piulitele de fixare (7) și scoateti carcasa (10).

Puneti lantul (21) pe roata de conducere a lantului, situata în spatel ambreiajului.

Instalati lama de ghidaj (20) (glisati-o în spatel ambreiajului) pe șuruburile de ghidaj și împingeti spre roata de conducere a lantului.

Puneti lantul (21) pe roata de ghidaj a lantului (22) de jos.



Mutati lama de ghidaj departe de roata de conducere a lantului, astfel încât zalele lantului sa fie plasate în canelura lamei de ghidaj.

Asigurați-va ca boltul surubului de ajustare a tensiunii lantului este mijlocul partii de jos a gaurii lamei de ghidaj , reglati atunci când este necesar.

Plasati carcasa , în locul sau și fixati strângând ușor piulitele de fixare ale lamei de ghidaj

Fixati lantul în mod corespunzator folosind surubul de ajustare a tensiunii . Tensiunea este corespunzatoare, atunci când lantul poate fi ridicat cu 3 până la 4 mm, în mijlocul lamei de ghidaj, în pozitie orizontala.

Strângeți bine șuruburile de fixare ale lamei în timp ce țineți vârful ei.

Înainte de a instala lama de ghidaj și lantul asigurați-va ca pozitia lamelor lantului este corecta (pozitia corecta a lantului este indicata pe vârful lamei de ghidaj). Purtați întotdeauna mănuși de protecție în timpul instalării pentru a preveni tăieturi de la marginile ascuțite ale lantului.

Un nou lant necesita o perioada de rodaj, care dureaza aproximativ 5 minute. Ungerea lantului este foarte importanta în aceasta faza. Verificati tensiunea lantului dupa perioada de rodaj și reajustati, daca este necesar.

Verificati și reglati tensiunea lantului frecvent. Lantul prea slabit poate aluneca cu ușurinta de pe lama de ghidaj, se poate uza repede sau poate uza repede lama de ghidaj.

### 3.2. Adaugarea uleiului în rezervor.

Rezervorul unui nou fierastrau cu lant este gol. Adaugati ulei în rezervor înainte de prima utilizare.

Desurubati capacul rezervorului de ulei .

Turnati maxim 260 ml de ulei ( evitati contaminarea uleiului când îl adaugati ).

Înăurubati capacul rezervorului de ulei

Nu utilizati ulei folosit, acest lucru poate cauza deteriorarea pompei de ulei. Folositi ulei SAE 10W/30 pe tot parcursul anului, sau SAE 30W/40 pe timpul verii și SAE 20W/30 pe timpul iernii.

### 3.3. Adaugarea combustibilului în rezervor.

Când adaugati combustibil, urmariti aceste reguli:

Motorul nu trebuie sa fie pornit.

Nu varsati combustibilul.

Conform datelor de mai jos, amestecati benzina (fara plumb, cu cifra octanica 95) cu ulei de motor de buna calitate special pentru motoare în doi timpi.

Raportul recomandat de amestec.

Conditii de munca Benzina: ulei

Primele 20 de ore de functionare 25: 1 (1L combustibil - ulei 40ml)

Desurubati capacul rezervorului de combustibil. Turnati amestecul de combustibil pregatit anterior (max. 550 ml).

Însurubati capacul rezervorului de combustibil

Cele mai multe probleme ale motoarelor cu ardere rezulta, direct sau indirect, din combustibilul utilizat. Nu trebuie sa folositi ulei conceput pentru motoarele în patru timpi pentru a pregati amestecul de combustibil.

## 4. Functionarea și setarile.

### 4.1. Pornirea motorului.

Țineți fierastraul cu lant cu ambele mâini în timpul functionării.

Verificati nivelul de la rezervorul de combustibil și rezervorul de ulei.

Asigurați-va ca maneta de frâna este în pozitia pornit (mutata spre fata).

Când motorul este rece, trageți de soc

Setati comutatorul de aprindere pe pozitia pornit (ON).

Așezați fierastraul pe un teren stabil.

În timp ce țineți fierastraul presat asupra solului, trageți încet sfoara demarorului . Sistemul EasyOn conduce la diminuarea reculului, pentru o pornire usoara.

Dupa pornirea fierastraului, actionati maneta de blocare a acceleratiei și apasati usor nivelul de acceleratie (11), (cablu de soc se va muta automat la pozitia oprit).

Lasati motorul sa se încălzeasca cu maneta de acceleratie apasata ușor.

Mutati maneta de frâna (6) la pozitia oprit (la spate).

În cazul în care motorul nu pornește de la prima încercare, trageți șocul la jumătate și trageți sfoara demarorului din nou.

Nu porniti motorul în timp ce tineți fierastraul cu lant în mâini. În timpul pornirii fierastraul cu lant trebuie sa fie asezat pe teren și va trebui tinut ferm. Asigurati-va ca lantul este liber sa se miște, fara a atinge orice obiect. Nu taiati nici un material cu cablu de soc tras în afara.

4.2. Oprirea motorului.

Eliberati maneta de acceleratie și lasati motorul sa ruleze în ralanti timp de câteva minute.

Setati contactul la pozitia STOP.

4.3. Verificarea lantului de ungere.

Verificati lubrifierea lantului și nivelul de ulei în rezervor înainte de a începe sa lucrati. Porniti fierastraul și tineți-l deasupra solului. Daca vedeti urme de ulei extinse, ungerea lantului functioneaza bine. Daca nu exista semne de ulei sau acestea sunt foarte mici, utilizati surubul de reglare de alimentare cu ulei pentru a face ajustarile necesare. În cazul în care ajustarea nu aduce efecte, curatati evacuarea de ulei, gaura de sus a lantului de tensiune sau contactati un service.

Faceti ajustari atunci când fierastraul este oprit, respectati masurile de precautie și nu permiteti lamei de ghidaj sa atinga solul. Folositi mașina în conditii de siguranta și mentineti cel puțin 20 cm distanta de la sol.

Folositi surubul de reglare alimentare cu ulei pentru a stabili cantitatea de ulei furnizata conform conditiilor de functionare respective.

Pozitia MIN - debitul de ulei scade.

Pozitia MAX – debitul de ulei creste.

Când taiati lemnul tare și uscat și utilizati întreaga lungime a lamei de ghidaj, atunci când se face o taiere, stabiliti șurubul de ajustare al uleiului în pozitia MAX.

Puteti reduce cantitatea de ulei furnizata de alimentare a uleiului cu șurubul de ajustare la pozitia MIN, atunci când taiati lemnul moale și umed, sau atunci când doar o parte din lungimea de lucru a lamei de ghidaj este utilizata.

În functie de temperatura mediului ambiant și de cantitatea de ulei furnizat, puteti utiliza fierastraul cu lant timp de 15 până la 40 de minute cu un rezervor de ulei (capacitatea rezervorului este de 260 ml).

4.4. Lubrifianti de lant.

Durabilitatea lantului și a lamei de ghidaj depend puternic de calitatea lubrifiantului. Folositi doar lubrifianti special pentru fierastraiile cu lant.

Nu utilizati niciodata ulei folosit, pentru gresarea lantului.

4.5. Lama de ghidaj a lantului.

Lama de ghidaj este expusa la uzura grea mai ales în partea de vârf și de jos. Pentru a preveni partea de uzura din cauza frecării, se recomanda întoarcerea lamei de ghidaj pe cealalta parte, de fiecare data când lantul este ascutit. Curatati canelurile lamei și gaurile de ulei cu aceasta ocazie. Canelurile lamei de ghidaj sunt dreptunghiulare. Verificati canelurile împotriva uzurii. Puneti o rigla între linia de ghidare și suprafata exteriora a unui dinte de lant. Daca exista distanta între canelurile sunt în regula. În caz contrar, lama de ghidaj este uzata și trebuie înlocuita.

4.6. Roata lantului.

Roata de conducere a lantului este supusa la o uzura foarte puternica. Înlocuiti roata de lant, atunci când se observa semne clare de uzura a dintelor roti. Roata uzata a lantului reduce și mai mult durabilitatea lantului. Roata lantului ar trebui sa fie înlocuita, de catre un atelier de service autorizat.

4.7. Frâna de lant.

Fierastraul dispune de frâna automata, care oprește lantul în caz de recul în timpul functionarii fierastraului cu lant. Frâna se angajeaza în mod automat atunci când forta de inertie se aplica la o greutate situata în interiorul carcasei de frâna. Frâna de lant poate fi, de asemenea, pornita manual, în cazul în care maneta de frâna este mutata spre lama de ghidaj. Comutarea frânei lantului oprește mișcarea lantului în 0.12 sec.

4.8. Verificarea frânei.

Asigurati-va ca frâna functioneaza corect, înainte de fiecare utilizare a fierastraului.

Puneti fierastraul în functiune, pe sol și deschideti acceleratia complet pentru 1 - 2 secunde pentru a permite motorului fierastraului sa functioneze la viteza maxima.

Împingeti maneta de frâna înainte. Lantul trebuie sa se opreasca imediat.

În cazul în care lantul se oprește încet sau nu se oprește deloc, înlocuiti banda de frâna și tamburul de ambreiaj înainte de a utiliza fierastraul cu lant din nou.

Pentru a elibera frâna, trageți maneta de frâna spre mânerul principal , astfel încât sa puteti auzi sunetul tipic de asezare

în poziție.

Asigurați-vă ca frâna lantului funcționează în mod corect și lantul este ascuțit. Este foarte important pentru păstrarea potențialului recul la un nivel de siguranță.

În cazul în care frâna nu funcționează eficient, se va regla sau repara într-un service autorizat.

În cazul în care motorul funcționează la viteza mare, cu frâna de lant pornita, ambreiajul fierastraului se va supraîncălzi. Atunci când frâna lantului se angajează în timpul funcționării motorului, eliberati maneta de accelerație imediat și mentineti turatia motorului la un nivel scazut.

4.9. Reglarea tensiunii lantului.

Lantul de taiere tinde sa se lungneasca în timpul funcționării datorita temperaturii mai mari. Lantul mai lung se poate slabi și poate aluneca de pe lama de ghidaj.

Deșurubati piulitele de fixare ale lamei .

Asigurați-vă ca lantul rămâne în canelura de ghidare a lamei .

Folositi o surubelnita pentru a regla tensiunea șurubului de ajustare a lantului în sensul acelor de ceasornic, până când lantul este tensionat corespunzător (aceasta ar trebui sa mentina putin lama de ghidaj în poziție orizontala).

Verificati tensiunea lantului din nou (ar trebui sa existe posibilitatea de a ridica lantul cu aproximativ 3 - 4 mm, la mijlocul a lamei).

Strângeți cu fermitate piulitele de fixare ale lamei

Nu supra-tensiona lantul. Ajustarea excesiva a lantului poate duce la tensiune excesiva atunci când se va raci.

4.10. Utilizarea fierastraului cu lant.

Înainte de a începe orice activitate planificata, familiarizați-vă cu secțiunea care descrie normele de siguranță pentru lant prevazute. Este recomandat pentru dvs sa acumulati experienta prin taierea de bucati de lemn. Aceasta va permite, de asemenea, sa aflati posibilitățile fierastraului cu lant.

Respectati întotdeauna normele de securitate.

Utilizati fierastraul cu lant numai pentru taierea lemnului. Taierea altor materiale este interzisa.

Intensitatea vibratiilor și a schimbarilor de recul, se poate schimba în functie de tipul de lemn taiat.

Nu utilizati fierastraul cu lant ca o pârghie pentru a ridica, muta sau taia obiecte. Atunci când lantul este prins în lemn, opriti motorul și conduceti lama prin obiectul prelucrat pentru se va elibera fierastraul cu lant. Porniti instrumentul din nou și începeti taierea cu grija.

Atașarea de alte dispozitive, care nu sunt permise de producatorul fierastraului cu lant, la produs este interzisa.

Nu este necesar sa se aplice forta mare asupra fierastraului cu lant atunci când utilizati instrumentul. Aplicati o presiune usoara numai în timp ce motorul funcționează cu accelerația complet deschisa.

Când fierastraul cu lant este prins în fanta în timpul taierii, nu-l scoateți cu forta. Aceasta poate duce la pierderea controlului asupra fierastraului cu lant.

Eliberati frâna lantului înainte de a începe sa lucreze.

Apasati maneta de blocare a accelerației și maneta de accelerație (așteptati până când motorul atinge viteza deplina înainte de a începe sa taiati).

Mentineti o viteza maxima tot timpul.

Lasati lantul sa taie lemnul. Apasati ușor fierastraul.

Când a fost terminata de taierea eliberati maneta de accelerație și lasti motorul sa ruleze inactiv.

Opriti-va din presarea fierastraului la finalul taierii, pentru a evita pierderea controlului.

4.11. Protecția împotriva reculului.

Recul este o mișcare a lamei de ghidaj în sus / sau în spate, ceea ce se întâmpla atunci când o parte din lantul de pe vârful lamei intalnest un obstacol.

Asigurați-vă ca materialul prelucrat este bine fixat.

Folositi cleme pentru a fixa materialul.

Tineti fierastraul cu lant cu ambele mâini atunci când îl porniti și în timpul funcționării.

În timpul reculului fierastraul cu lant nu poate fi controlat și lantul este slabit.

Lantul incorect ascuțit creste riscul de recul.

Nu taiati peste nivelul umerilor.

Evitati taierea cu vârful lamei, acesta poate provoca recul brusc - la spate și în sus. Utilizati întotdeauna echipamentul de siguranță complet și haine de lucru adecvate atunci când utilizati fierastraul cu lant.

Demontarea protecțiilor, înlocuirea necorespunzătoare, a lamei de ghidaj si a lantului pot contribui la creșterea riscului de vătămare corporala în caz de recul. Nu modificați niciodata fierastraul, în nici un fel. Prin utilizarea fierastraului cu lant modificat, utilizatorul isi pierde toate drepturile de garanție. Garanția, de asemenea, se pierde atunci când fierastraul cu lant nu este utilizat în conformitate cu informațiile continute în acest manual.

4.12. Taierea bucatilor de lemn.

Când taiati lemn urmariti liniile directe pentru siguranta muncii, dupa cum urmeaza:

Asigurati-va ca bucata de lemn nu poate fi mutata.

Folositi cleme pentru a fixa piese scurte de material înainte de taiere.

Taiati doar lemn sau material asemanatoare lemnului.

Înainte de taiere asigurati-va ca lantul nu va veni în contact cu pietre sau cuie, deoarece ar putea provoca deteriorarea lantului.

Evitati situatiile în care utilizarea de fierastraului ar putea atinge gardul electric sau solul.

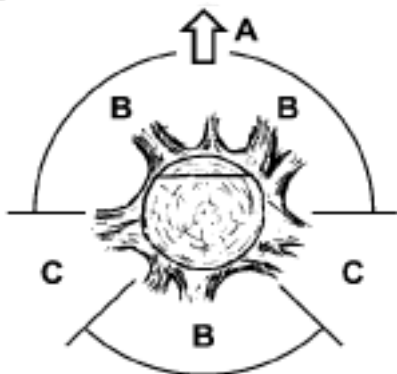
Atunci când taiati ramuri, sprijiniti fierastraul cât de mult posibil și nu taiati cu vârful lamei.

4.13. Caderea de copaci.

Doborârea copacilor necesita experienta. Nu desfașurati activitati pentru care nu sunteti calificat!

Definiti linia de cadere a copacului. Luati în considerare vântul, locatia ramurilor grele, complexitatea muncii de dupa caderea copacului și de alti factori.

Când curatati zona din jurul copacului amintiti-va sa va asigurati de aderența corespunzatoare la sol și calea de evacuare atunci când copacul cade. Nu trebuie sa existe obstacole de pe acest traseu.

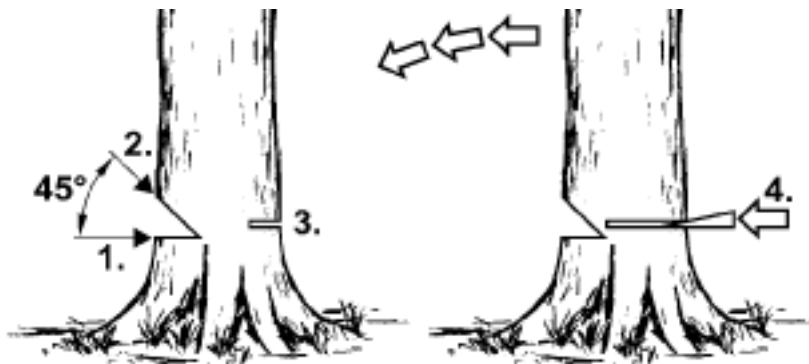


A. Directia de taierea a pomilor.

B. Zonele de pericol.

C. Retragerea.

Taierea se face prin trei crestaturi. Directia se face prin prima crestatura, și apoi se termina cu crestatura de cadere. Prin amplasarea corecta a celor trei crestaturi poate fi controlata directia. Efectuati o crestatura initiala de sus la un unghi, o treime din diametrul trunchiului. Se face o crestatura orizontala mai mica, sa se alature în partea de sus.



Când doborâți copaci, luati în considerare urmatoarele:

Atunci când lantul este blocat, opriti fierastraul cu lant și eliberati lantul cu o pana. Pana ar trebui sa fie facuta din lemn sau plastic. Nu folositi niciodata o pana de otel sau fonta.

Copacul în cadere poate trage alti arbori.

Raza zonei de pericol este de 2,5 din înălțimea arborelui cazut.

În cazul în care operatorul este lipsit de experiența sau este amator, este recomandat să aiba alături o persoană pregătită. Nu operați fierăstraul în acest caz fără supraveghere.

Nu doborâți copaci până când:

Condițiile în zona de pericol nu pot fi determinate datorită cetei, ploii, ninsorii sau întunericii.

4.14. Taierea trunchiurilor.

Apasați dispozitivul de bară de protecție față de material și faceți o tăietură.

Dacă tăierea nu poate fi terminată, chiar și după ce lanțul este pe deplin înfundat în material, procedați după cum urmează:

Mutați lama de ghidaj înapoi de materialul tăiat la o anumită distanță (cu lanțul încă în funcțiune), și mutați mânerul principal un pic jos, susțineți vârful barei de protecție și terminați de tăiat prin ridicarea mânerului principal puțin.

4.15. Taierea unui trunchi culcat pe pământ.

Pastrați întotdeauna o aderență bună față de sol. Nu stați pe trunchi.

Ferțiți-vă de posibilitatea rotației trunchiului.

Respectați normele manualului legate de siguranța de muncă pentru a evita reculul.

Atunci când un trunchi pentru tăiere este situat pe pământ, faceți mai întâi o tăietură adâncă de 1/3 din diametrul trunchiului, apoi rotiți trunchiul și terminați de tăiat din partea opusă.

4.16. Taierea unui trunchi de deasupra solului.

În cazul în care bușteanul este susținut sau plasat pe capra, în funcție de locul de funcționare, faceți tăietura de 1/3 din diametrul trunchiului pe partea sub tensiune și terminați de tăiat pe partea opusă.

4.17. Taierea boschetelor și a ramurilor de copac.

Începeți tăierea ramurilor unui copac tăiat de la baza acestuia și în continuare spre partea de sus a copacului. Taiți ramurile mici cu o singură tăietură.

Pentru crengile curbate, verificați în ce parte se apleacă ramura. Apoi, faceți o tăietură de la interiorul curburii și terminați de tăiat pe partea opusă. Fiți atenți, ramura ce se taie poate sări înapoi.

Când taiți ramurile copacilor, taiți mereu în jos, pentru a permite caderea liberă a ramurilor tăiate. Cu toate acestea, uneori tăierea de sub ramura poate fi de ajutor.

Fiți foarte atenți atunci când taiți o ramură, care pot fi sub tensiune. O astfel de ramură poate sări și lovi utilizatorul.

Nu taiți ramuri atunci când urcați în copac. Nu stați pe scara, platforme, bușteni sau poziții care ar putea duce la pierderea echilibrului și controlului asupra fierăstraului cu lanț. Nu taiți peste nivelul umerilor. Tineți întotdeauna fierăstraul cu lanț cu ambele mâini.

5. Utilizarea și întreținerea.

Asigurați-vă că motorul este oprit și este rece înainte de a-l curăța. Deconectați firul de la fișa de aprindere pentru a preveni pornirea accidentală a motorului.

5.1. Depozitarea.

Goliți sistemul de alimentare înainte de a stoca instrumentul pentru mai mult de o lună.

Scurgeți combustibilul din rezervorul de combustibil, porniți motorul și lăsați-l să utilizeze tot combustibilul rămas până se va opri din lucru.

Utilizați un nou combustibil în fiecare sezon. Nu utilizați niciodată agenți de curățare pe rezervorul de combustibil, se poate deteriora motorul.

Acordați o atenție deosebită pentru a menține orificiile de ventilație ale carcasei motorului permeabile.

Curățați componentele de plastic cu detergent folosind un burete.

Nu faceți nici o modificare asupra fierăstraului cu lanț.

Atunci când nu este în uz, fierăstraul cu lanț ar trebui să fie stocat curat, pe o suprafață plană, în loc uscat și departe de copii.

Atunci când se face depozitarea, este important să se evite depunerea de particule de cauciuc în elementele de bază ale sistemului de combustibil, cum ar fi carburatorul, filtrul de combustibil, linia de combustibil și rezervorul de combustibil. Combustibilii cu aditivi de alcool (etanol sau metanol), pot absorbi umezeala, în timpul stocării și pot forma acizi. Benzina acidă poate deteriora motorul.

5.2. Filtrul de aer.

Filtrul de aer murdar reduce eficiența motorului cu ardere și cauzează o creștere a consumului de combustibil. Curățați filtrul de aer după fiecare 5 ore de funcționare.

Curățați capacul filtrului de aer și împrejurimile sale, astfel murdăria nu se ajunge în camera de carburator după ce capacul este înlăturat.

Deșurubați capacul filtrului de aer și scoateți-l afară

Scoateți filtrul de aer.

Folositi apa cu sapun pentru a curata filtrul.

Instalati filtrul de aer doar dup ce s-a uscat bine.

Înainte de a instala capacul filtrului de aer asigurați-va ca plasați corect fișa de aprindere și manșoanele de acces pentru șuruburile de reglare ale carburatorului.

Nu spalați filtrul de aer cu benzina sau orice alt solvent inflamabil, pentru a evita pericolul de incendiu sau apariția de vapori periculoși.

5.3. Lama de ghidaj și lantul.

Verificați starea lamei și a lantului la fiecare 5 ore de funcționare.

Setați comutatorul de aprindere în poziția oprit.

Slabiți și deșurubați piulitele de fixare ale lamei

Scoateți carcasa și demontați lama de ghidaj și lantul

Curatați lama de ghidaj și lantul .

Lubrifiați roata din vârful lamei prin orificiul situat pe vârful lamei de ghidaj.

Verificați starea lantului

5.4. Ascutirea lantului.

Acordați atenție la instrumentele de tăiere. Unelte de tăiere trebuie să fie ascuțite și curate, să permită funcționarea eficientă și în condiții de siguranță. Utilizarea fierastraului cu lant tocit duce la o uzură rapidă a lantului, lamei de ghidaj și roții de conducere a lantului. De aceea, este important să ascuțiți lantul la timp.

Ascutitul lantului este o operațiune complexă. Ascutirea lantului de unul singur necesită utilizarea de instrumente speciale și abilități. Este recomandat să se încredințeze ascutirea lantului unor persoane calificate.

5.5. Filtrul de combustibil.

Deșurubați capacul rezervorului de combustibil

Utilizați cârligul de sârma pentru a scoate filtrul de combustibil, prin orificiul de umplere cu combustibil.

Demontați filtrul de carburant și spalați-l cu benzina sau înlocuiți-l cu unul nou.

Instalati filtrul de combustibil în rezervor.

Strângeți capacul rezervorului de combustibil

5.6. Filtrul de ulei.

Deșurubați capacul rezervorului de ulei.

Utilizați cârligul de sârma pentru a scoate filtrul de ulei, prin orificiul de umplere cu ulei.

Demontați filtrul de ulei și spalați-l cu benzina sau înlocuiți-l cu unul nou

Înlăturați mizeria din rezervor.

Instalați filtrul de ulei în rezervor.

Strângeți capacul rezervorului de ulei.

Atunci când puneți filtrul de ulei în rezervor să vă asigurați că ajunge la colțul frontal-dreapta.

5.7. Fișa de bujie..

Pentru a menține funcționarea sigură a dispozitivului, verificați starea fișei de aprindere în mod regulat.

Scoateți capacul filtrului de aer

Scoateți filtrul de aer.

Scoateți firul fișei de aprindere.

Deșurubați bujia folosind cheia inclusă în pachet.

Curatați și reglați distanța dintre contacte (0,65 mm) (înlocuiți fișa de aprindere atunci când este necesar).

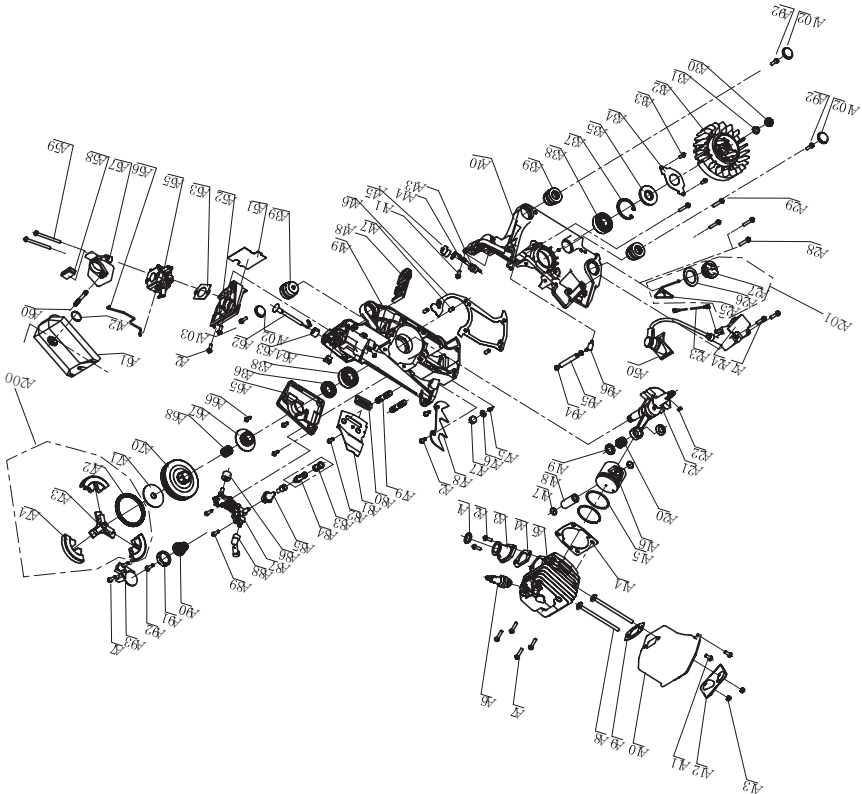
5.8. Alte instrucțiuni.

Asigurați-va că nu există scurgeri de combustibil, articulații slabite sau daune de piese principale, în special articulațiilor principale și mânerului de fixare. Când găsiți orice daune, asigurați-va că produsul va fi reparat înainte de următoarea utilizare a fierastraului cu lant.

Toate defectiunile trebuie să fie reparate de un atelier de service autorizat de către RAIDER.

# EXPLODED VIEW and SPARE PARTS LIST

NO.	DESCRIPTION	NO.	DESCRIPTION
A1	RETAINING RING	A51	PLATE
A2	SCREW TX M5X14	A52	INTAKE PIPE SUPPORT
A3	INTAKE TUBE	A53	CARBURETOR GASKET
A4	INTAKE MANIFOLD GASKET	A55	CARBURETOR
A5	CYLINDER BLOCK	A56	THROTTLE ROD
A6	SPARK PLUG	A57	THE AIR INLET ELBOW
A7	SCREW TX M5X20	A58	SHOCK ABSORBER RUBBER SLEEVE
A8	MUFFLER BOLT M5*87	A59	CARBURETOR SCREW
A9	MUFFLER GASKET	A60	STUD BENDS
A10	MUFFLER	A61	AIR FILLER
A11	SCREW M5*10	A62	DAMPER
A12	SILENCER COVER	A63	CHOKER ROD DAMPING
A13	M5 NUT	A64	THROTTLE PULL ROD
A14	CYLINDER GASKET	A65	THE OIL PUMP COVER
A15	RING-PISTON	A66	COVER SCREW M4*12
A16	PISTON	A67	TURBINE
A17	PISTON PIN CIRCLIP	A68	(CLUTCH DRIVEN DISK) BEARING
A18	PISTON PIN	A70	CLUTCH HOISING
A19	BEARING RETAINER	A71	THE LAY HAMMER WEAR PAD
A20	HEAD NEEDLE ROLLER BEARINGS-11*15*12.5	A72	CLUTCH SPRING
A21	CRANKSHAFT AND CONNECTING ROD	A73	THE HOLDER
A22	WOODRUFF KEY 3*10	A74	FLY HAMMER
A23	FLAMEOUT SWITCH LINE	A75	AIR NOZZLE
A24	COIL	A76	AIR NOZZLE CIRCLIP
A25	OIL FILLER CAP OIL FILM	A77	AIR NOZZLE SPONGE
A26	FUEL TANK CAP GASKET	A78	TOOTH PLATE
A27	OIL FILLER CAP	A79	STUD
A28	SCREW TX M5X25	A80	CHAIN GUIDE BLOCK
A29	SCREW TX M5X30	A81	OIL OUTLET COVER
A30	SCREW M8*1	A82	SCREW M4*10
A31	ELASTIC PAD-8	A83	OIL FILTER NETTING
A32	ROTOR	A84	OIL FILTER
A33	SEAL BAFFLE SCREW M4*6	A85	OIL PUMP INLET PIPE
A34	SEAL BAFFLE	A86	DUST FILTER COTTON
A35	SEAL-15*35*4.5	A87	OIL PUMP
A36	SEAL-15*28*4.5	A88	OIL PUMP OUTLET PIPE
A37	RING-35	A89	SCREW M4*12
A38	BEARING 6202	A90	A TOWER SHAPED SPRING
A39	SHOCK ABSORBING SEAT	A91	A TOWER SHAPED SPRING SEAT
A40	THE LEFT BOX	A92	SCREW ST4.8*16
A43	FLAMEOUT SWITCH	A93	CHAIN BLOCK
A44	GROUNDING SHEET	A94	THE NEGATIVE PRESSURE PIPE CLAMP SPRING
A45	FLAMEOUT SWITCH SEAT	A95	THE NEGATIVE PRESSURE PIPE
A46	BOX SEALING PAD	A96	NEGATIVE PRESSURE NOZZLE
A47	POSITIONING PIN	A100	DUST COVER
A48	DUSTPROOF RUBBER BLOCK	A102	CLUTCH SPRING/BLOCK ASSEMBLY
A49	THE RIGHT BOX	A201	OIL FILLER CAP ASSEMBLY





## ЕО ДЕКЛАРАЦИЯ ЗА СЪОТВЕТСТВИЕ

Евромастер Импорт Експорт ООД  
Адрес: София 1231, България, "Ломско шосе" 246.

Продукт: Бензинов верижен трион  
Запазена марка: RAIDER  
Модел: RD-GCS34

е проектиран и произведен в съответствие със следните директиви:

2006/42/ЕО на Европейския парламент и на Съвета от 17 май 2006 година относно машините;

2014/30/ЕС на европейския парламент и на съвета от 26 февруари 2014 година за хармонизиране на законодателствата на държавите членки относно електромагнитната съвместимост;

2000/14/ЕС на Европейския парламент и на Съвета от 8 май 2000г. за сближаване на законодателствата на държавите-членки във връзка с шумовите емисии на съоръжения, предназначени за употреба извън сградите.

Шумови емисии съгласно EN ISO 3744:2010.

Измерено ниво на звукова мощност: 112 dB(A)

Гарантирано ниво на звукова мощност  $L_{WA}$ : 114 dB(A)

Нотифициран орган: 0905

Intertek Deutschland GmbH Stangenstraße 1 70771 Leinfelden-Echterdingen, Germany

и отговаря на съществените изисквания на следните стандарти:

EN ISO 11681-1:2011

EN ISO 14982:2009

Място и дата на издаване:  
София, България.  
Октомври 15, 2023

Бранд мениджър:

Красимир Петков

  
"ЕВРОМАСТЕР  
ИМПОРТ - ЕКСПОРТ"  
ООД



## EC DECLARATION OF CONFORMITY

**Euromaster Import Export Ltd.**  
Address: Sofia 1231, Bulgaria, 246 Lomsko shause Blvd.

**Product: Gasoline Chain Saw**  
**Brand: RAIDER**  
**Type Designation: RD-GCS34**  
is designed and manufactured in conformity with following Directives:

2006/42/EC of the European Parliament and the Council dated 17-th May 2006 on machinery;

2014/30/EU of the european parliament and of the council of 26 February 2014 on the harmonisation of the laws of the Member States relating to electromagnetic compatibility;

2000/14/EC of the European Parliament and of the Council of 08 May 2000 relating to the noise emission in the environment by equipment for use outdoors;  
Noise emission according to standart EN ISO 3744:2010.

Measured sound power level: 112 dB(A)  
Guaranteed sound power level: 114 dB(A)

Notified body: 0905  
Intertek Deutschland GmbH Stangenstraße 1 70771 Leinfelden-Echterdingen, Germany

The product fulfils the essential requirements of the following standards:

EN ISO 11681-1:2011  
EN ISO 14982:2009



Place&Date of Issue:  
Sofia, Bulgaria  
October 15, 2023

Brand Manager:

Krasimir Petkov



## DECLARAȚIE DE CONFORMITATE

Euromaster Import Export Ltd.  
Adresa: Sofia 1231, Bulgaria, 246 Lomsko shausse Blvd.

Produs: Motofierastrau cu lant  
Trademark: RAIDER  
Model: RD-GCS34

este proiectat și fabricat în conformitate cu următoarele directive Directivelor:

Directiva 2006/42/CE a Parlamentului European și a Consiliului din 17 mai 2006 privind echipamentele tehnice;

2014/30/UE a Parlamentului European și a Consiliului din 26 februarie 2014 privind armonizarea legislațiilor statelor membre referitoare la compatibilitatea electromagnetică;

Directiva 2000/14/CE a Parlamentului European și a Consiliului din 8 mai 2000 privind apropierea legislațiilor statelor membre referitoare la zgomotul emis de echipamentele utilizate în exterior.

Zgomotul emis în conformitate cu EN ISO 3744:2010.

Măsurat nivelul puterii sonore: 112 dB (A)

Nivelul puterii sonore garantat este mai mic de  $L_{WA}$ : 114 dB (A)

Organismul notificat: 0905

Intertek Deutschland GmbH Stangenstraße 1 70771 Leinfelden-Echterdingen, Germany

este în conformitate cu următoarele standarde:

EN ISO 11681-1:2011

EN ISO 14982:2009

Locul și Data apariției:  
Sofia, Bulgaria  
October 15, 2023



*Krasimir Petkov*

Board Manager:  
Krasimir Petkov

## ГАРАНЦИОННИ УСЛОВИЯ ЗА МАШИНИ

Машините и аксесоарите „RAIDER“ са конструирани и произведени съгласно действащите в Република България нормативни документи и стандарти за съответствие с всички изисквания за безопасност.

Съдържание и обхват на търговската гаранция

Търговската гаранция, която „Евромастер Импорт-Експорт“ ООД дава за територията на Република България е както следва:

- 36 месеца за всички електроинструменти и бензинови машини от сериите: Raider Industrial, Raider Pro;
- 36 месеца за физически лица за електроинструменти от сериите: Raider Power Tools, Raider Garden Tools;
- 12 месеца за юридически лица за електроинструменти от сериите: Raider Power Tools, Raider Garden Tools;
- 24 месеца за физически лица за инструменти от серията Raider Pneumatic;
- 12 месеца за юридически лица за инструменти от серията Raider Pneumatic;
- 24 месеца за физически лица за всички бензинови машини от сериите: Raider Power Tools и Raider Garden tools
- 12 месеца за юридически лица за всички бензинови машини от сериите: Raider Power Tools и Raider Garden tools
- 24 месеца за физически лица за всички крикове, ръчни машини, газови и дизелови калорифери от серията Raider Power Tools;
- 12 месеца за юридически лица за всички крикове, ръчни машини, газови и дизелови калорифери от серията Raider Power Tools

Търговската гаранция е валидна при предоставяне на гаранционна карта попълнена правилно в момента на закупуване на машината и фискален касов бон или фактура. Гаранционната карта трябва да съдържа модел, сериен номер, име подпис и печат на търговеца продал машината, подпис от страна на клиента, че е запознат с гаранционните условия и датата на покупката. Непопълнени или подправени гаранционни карти са невалидни. Машините трябва да се използват само по предназначение и в съответствие с инструкцията за употреба. За да се гарантира безопасната работа е необходимо клиента да се запознае добре с инструкциите за употреба на машината, правилата за безопасност при работа с нея и конкретното и предназначение.

Машината изисква периодично почистване и подходяща поддръжка.

Гаранцията не покрива:

- износване на цветното покритие на машината;
- части и консумативи, които подлежат на износване, причинено от ползването като например: грес и масло, четки, водачи, опорни ролки, тампони, гумени маншони, задвижващи ремъци, спирачки, гъвкав вал с жило, лагери, семеринги, бутало с ударник на такеи и др.;
- допълнителни аксесоари и консумативи като: ръкохватки, струйник, кутии, свредла, дискове за рязане, секачи ножове, вериги, шкурки, ограничители, полир-шайби, патронници (захвати и държачи на режещият инструмент), макарата за корда и самата корда за косачки и др.;
- ръчен стартерен механизъм и запалителна свещ;
- настройка на режима на работа;
- стопяеми електрически предпазители и крушки;
- механични повреди на корпуса и всички външни елементи на изделието, включително декоративни;
- предпазители за очи, предпазители за режещи инструменти, гумирани плочи, закопчалки, линеали и др.;
- захранващ кабел и щепсел;
- цялостните повреди на инструментите, причинени от природни бедствия, като пожари, наводнения, земетресения и др.;

Фирма „Евромастер И/Е“ ООД не е отговорна за повреди причинени от трети лица, като „Електроснабдителни дружества“, повреди от външен характер, като токови удари, нестандартни захранващи напрежения и има правото да откаже гаранционно обслужване при:

- несъответстващ (или непопълнен) сериен номер на изделието с този попълнен на гаранционната карта;
- заличен или липсващ индетификационен етикет на машината;
- повреди възникнали при транспорт, неправилно съхранение и монтаж на машината;
- направен опит за неоторизирана сервисна намеса в неупълномощена сервисна база;
- повреди, които са причинени в следствие на неправилна употреба (неспазване инструкцията за експлоатация) на машината от страна на клиента или трети лица;
- повреди причинени в резултат на използването на машината в друга среда освен препоръчаната от производителя (влажност, температура, вентилация, напрежение, запрашеност и др.);
- повреди, причинени от попадане на външни тела в машината;
- повреди, причинени в следствие на небрежно боравене с машината;
- повреди причинени от работа без въздушен филтър или силно замърсен такъв;

- при неправилно съотношение на бензин/двухтактово масло, водещо до блокиране на двигателя
- повреда в следствие неправилно поставен или незаточен режещ инструмент;
- повреда на редукторната кутия (предавката), причинена от недостатъчно добро смазване (с грес) на същата
- или механичен удар по задвижващата ос.
- повреда на ротор или статор, изразяваща се в слепване между тях, следствие на стопяване на изолациите, причинено от продължително претоварване;
- повреда на ротор или статор причинена от претоварване или нарушена вентилация, изразяваща се в промяна на цвета на колектора или намотките;
- натрупан нагар или запушен ауспух – резултат от предозирване на количеството масло в двухтактовата смес.
- липса на масло за режещата верига или незаточена (изхабена) верига;
- запушена горивна система;
- липсват защитни дискове, опорни плотове или други компоненти които са част от конструкцията на инструмента и са предназначени за осигуряването на безопасната му и правилна експлоатация;
- захранващият кабел на инструмента е удължаван или подменян от клиента;
- повредата е причинена от претоварване или липса на вентилация, недостатъчно или неправилно смазване на движещите се компоненти на изделието;
- износване или блокирани лагери поради претоварване, продължителна работа или прах;
- разбито лагерно гнездо от блокиран лагер или разбита втулка;
- разбито шпонково или резбово съединение;
- повреда в ел.ключ или електронно управление причинена от прах или счупване;
- повредена редукторна кутия (глава) причинено от застопяващия механизъм;
- поява на необичайна хлабина между бутало и цилиндър в резултат на претоварване, продължителна работа или прах;
- затягане между бутало и цилиндър в резултат на претоварване, продължителна работа или прах;
- повредено центробежно колело и спирачка (променен цвят) – дължи се на работа с блокирана спирачка;
- сплуквания по корпуса, причинени от неправилен монтаж на свързващи тръби, фитинги и подобни;
- липса на компоненти които са част от конструкцията на инструмента и са предназначени за осигуряването на безопасната му и правилна експлоатация;
- на всички водни помпи (без потопяемите) и хидрофори трябва да бъде монтиран възвратен клапан на входящия отвор. При хидрофорите периодично се проверява налягането на металния контейнер(налягането трябва да бъде в границите 1.5 – 2 bar).
- - **ВНИМАНИЕ!** Хидрофорите Raider с механичен пресостат не изключват автоматично при липса на вода!
- повреда причинена от работа „на сухо“ без вода, която се изразява в деформация на уплътненията и компонентите на помпената част.
- повреди причинени от замръзване и прекомерно прегряване;

Срокът за отремонтиране на приети в сервиза машини е в рамките на един месец.

Сервизите не носят отговорност за машини, не потърсени от собствениците им един месец след законния срок за ремонт!

Търговската гаранция за батерии и зарядни устройства, която “Евромастер Импорт-Експорт” ООД дава за територията на Република България, е както следва:

- 18 месеца за батерията и зарядното устройство от сериите: Raider Industrial, Raider Pro;
- 12 месеца за батерията и зарядното устройство от сериите: Raider Power Tools, Raider Garden Tools;

Гаранционният срок започва да тече от датата на закупуване. Гаранцията покрива всички дефекти, възникнали при правилно ползване на батерията и зарядното устройство, съобразно инструкцията за употреба. “Евромастер Импорт-Експорт” ООД осигурява гаранция, приложима при изброените по-долу условия, чрез безплатно отстраняване на дефекти на продукта, за които в рамките на гаранционния срок може да се докаже, че се дължат на дефекти в материала или при производството. Търговската гаранция е валидна при предоставяне на гаранционната карта на машината, попълнена правилно в момента на закупуване на продукта и фискален касов бон или фактура. Гаранционната карта трябва да съдържа модел и сериен номер на акумулаторната машина, окомплектована с батерия и зарядно устройство, име, подпис и печат на търговеца продал комплекта акумулаторен електронинструмент, подпис от страна на клиента, че е запознат с гаранционните условия и датата на покупката.

Гаранцията не покрива:

- износване на цветното покритие на батерията и зарядното устройство;

- повреди възникнали при транспорт, механични повреди /на корпуса и всички външни елементи на батерията и зарядното, включително декоративни/, при други външни въздействия и природни бедствия като пожари, наводнения, земетресения;
  - дефекти от амортизация, нормално износване и изхабяване;
- Гаранцията за батерията и зарядното устройство отпада в случаите на:
- несъответстващ (или непълноценен) сериен номер на комплекта акумулаторен електроинструмент с този попълнен на гаранционната карта;
  - нарушение на целостта, изтриване или липса на етикета на производителя върху батерията и зарядното устройство;
  - всички случаи на повреди, причинени от неправилна употреба (неспазване инструкцията за експлоатация), изпускане, удар, заливане с течности, небрежно боравене, и в случаи, че всички клетки в батерията са изтощени под критичния минимум;
  - зареждане с неоригинални зарядни устройства, захранващият кабел на зарядното устройство е удължаван или подменян от клиента, или други външни въздействия в противоречие с изискванията на производителя;
  - когато е правен опит за ремонт, монтаж, демонтаж, модификация от потребителя или промени от неупълномощени лица или фирми;
  - при използване на батерията и зарядното устройство не по предназначение;
  - повреди причинени в резултат на използването и съхранението на батерията и/или зарядното в друга среда освен препоръчаната от производителя (влажност, температура, вентилация, напрежение, запрашеност и др.);
  - при токови удари, гръмотевици, наводнения, пожари, други външни въздействия;
  - при работа с нестандартна захранваща мрежа и с други неподходящи или нестандартни устройства;
- Срокът за отмонтиране на приети в сервиза батерии и зарядни устройства е в рамките на срока за ремонт-един месец, след който сервизите не носят отговорност в случай, че не са потърсени.
- Законовата гаранция е съгласно изискванията на ЗЗП и Закон за предоставяне на цифрово съдържание и цифрови услуги и за продажба на стоки. При несъответствие на стоките потребителят има правни средства за защита срещу продавача, които не са свързани с разходи за него, като търговската гаранция не засяга тези средства за защита на потребителя;
- Независимо от търговската гаранция продавачът отговаря за липсата на съответствие на потребителската стока с договора за продажба съгласно гаранцията по чл. 33 – 38 (Закон за предоставяне на цифрово съдържание и цифрови услуги и за продажба на стоки).
- Чл. 33. (1) Когато стоките не отговарят на индивидуалните изисквания за съответствие с договора, на обективните изисквания за съответствие и на изискванията за монтиране или инсталиране на стоките, потребителят има право:
1. да предяви рекламация, като поиска от продавача да приведе стоката в съответствие;
  2. да получи пропорционално намаляване на цената;
  3. да развали договора.
- (2) В случаите по ал. 1, т. 1 потребителят може да избере между ремонт или замяна на стоката, освен ако това се окаже невъзможно или би довело до непропорционално големи разходи за продавача, като се вземат предвид всички обстоятелства към конкретния случай, включително:
1. стойността, която би имала стоката, ако нямаше липса на съответствие;
  2. значимостта на несъответствието, и
  3. възможността да бъде предоставено другото средство за защита на потребителя без значително неудобство за потребителя.
- (3) Продавачът може да откаже да приведе стоката в съответствие, ако ремонтът и замяната са невъзможни или ако биха довели до непропорционално големи разходи за него, като се вземат предвид всички обстоятелства, включително тези по ал. 2, т. 1 и 2.
- (4) Потребителят има право на пропорционално намаляване на цената или да развали договора за продажба в следните случаи:
1. продавачът не е извършил ремонт или замяна на стоката съгласно чл. 34, ал. 1 и 2 или, когато е приложимо, не е извършил ремонт или замяна съгласно чл. 34, ал. 3 и ал. 4 или продавачът е отказал да приведе стоката в съответствие съгласно ал. 3;
  2. появи се несъответствие въпреки предприетите от продавача действия за привеждане на стоката в съответствие; при несъответствие на стоки с дълготрайна употреба и на стоки, съдържащи цифрови елементи, продавачът има право да направи втори опит за привеждане на стоката в съответствие в рамките

на срока на гаранцията по чл. 31;

3. несъответствието е толкова сериозно, че оправдава незабавно намаляване на цената или разваляне на договора за продажба, или

4. продавачът е заявил или от обстоятелствата е ясно, че продавачът няма да приведе стоката в съответствие в разумен срок или без значително неудобство за потребителя.

(5) Потребителят няма право да развали договора, ако несъответствието е незначително. Тежестта на доказване за това дали несъответствието е незначително се носи от продавача.

(6) Потребителят има право да откаже плащането на оставаща част от цената или на част от цената, докато продавачът не изпълни своите задължения за привеждане на стоката в съответствие.

Чл. 34. (1) Ремонтът или замяната на стоките се извършва безплатно в рамките на разумен срок, считано от уведомяването на продавача от потребителя за несъответствието и без значително неудобство за потребителя, като се вземат предвид естеството на стоките и целта, за която са били необходими на потребителя.

(2) За стоки, различни от стоките, съдържащи цифрови елементи, ремонтът или замяната на стоките се извършва безплатно в рамките на един месец, считано от уведомяването на продавача от потребителя за несъответствието и без значително неудобство за потребителя, като се вземат предвид естеството на стоките и целта, за която са били необходими на потребителя.

(3) Когато несъответствието се отстранява чрез ремонт или замяна на стоките, потребителят предоставя стоките на разположение на продавача. При замяна на стоките продавачът взема заменените стоки обратно от потребителя за своя сметка.

(4) Когато извършването на ремонт изисква демонтирането на стоките, които са били инсталирани съобразно тяхното естество и цел, преди да се появи несъответствието, или когато тези стоки трябва да бъдат заменени, задължението на продавача да ремонтира или да замени стоките включва демонтирането на стоките, които не съответстват, и инсталирането на заместващите стоки или на ремонтiranите стоки, или поемане на разходите за демонтиране и инсталиране на стоките.

(5) Потребителят не дължи заплащане за обичайната употреба на заменените стоки за времето преди тяхната замяна.

Чл. 35. Намаляването на цената е пропорционално на разликата между стойността на получените от потребителя стоки и стойността, която биха имали стоките, ако нямаше липса на съответствие.

Чл. 36. (1) Потребителят упражнява правото си да развали договора чрез заявление до продавача, с което го уведомява за решението си да развали договора за продажба.

(2) Когато несъответствието се отнася само за някои от стоките, доставени съгласно договора за продажба, и е налице основание за разваляне на договора съгласно чл. 33, потребителят има право да развали договора за продажба само по отношение на тези стоки, които не съответстват, както и по отношение на всички други стоки, които е придобил заедно със стоките, които не съответстват, ако не може разумно да се очаква, че потребителят ще се съгласи да запази само стоките, които съответстват.

(3) Когато потребителят развали договора за продажба изцяло или частично само по отношение на някои от доставените съгласно договора за продажба стоки, потребителят връща тези стоки на продавача без неоправдано забавяне и не по-късно от 14 дни, считано от датата, на която потребителят е уведомил продавача за решението си да развали договора за продажба. Крайният срок се смята за спазен, ако потребителят е върнал или изпратил стоките обратно на продавача преди изтичането на 14-дневния срок. Всички разходи за връщане на стоките, в т.ч. експедиране на стоките, са за сметка на продавача.

(4) Продавачът възстановява на потребителя заплатената цена за стоките след тяхното получаване или при представяне на доказателство от потребителя за тяхното изпращане на продавача. Продавачът е длъжен да възстанови получените суми, като използва същото платежно средство, използвано от потребителя при първоначалната трансакция, освен ако потребителят е изразил изричното си съгласие за използване на друго платежно средство и при условие че това не е свързано с разходи за потребителя.

Чл. 37. (1) Потребителят може да упражни правата си по този раздел, както следва:

1. за стоки, различни от стоки, съдържащи цифрови елементи, в срок до две години, считано от доставянето на стоката;

2. за стоки, съдържащи цифрови елементи, когато договорът за продажба предвижда еднократно предоставяне на цифрово съдържание или цифрова услуга, независимо от това дали несъответствието се дължи на физическите или цифровите елементи на стоката, в срок до две години, считано от доставянето на стоката и предоставянето на цифровото съдържание или цифровата услуга или в рамките на периода от време, посочен в чл. 31, ал. 1 и 2, без да се възпрепятства прилагането на чл. 28, ал. 3, т. 1;

3. за стоки, съдържащи цифрови елементи, когато договорът за продажба предвижда непрекъснато

предоставяне на цифрово съдържание или цифрова услуга за определен период от време, независимо от това дали несъответствието се дължи на физическите или цифровите елементи на стоката, в срок до две години, считано от доставянето на стоката и от започването на непрекъснато предоставяне на цифровото съдържание или цифровата услуга;

4. за стоки, съдържащи цифрови елементи, когато договорът за продажба предвижда непрекъснато предоставяне на цифрово съдържание или цифрова услуга за период, по-дълъг от две години, и несъответствието се дължи на цифровите елементи на стоката, потребителят може да упражни правата си по този раздел в рамките на срока на действие на договора.

(2) Срокът по ал. 1 спира да тече през времето, необходимо за извършване на ремонт или замяна на стоката.

(3) Упражняването на правото на потребителя по ал. 1 не е обвързано с други срокове за предявяване на иск, различни от тези по ал. 1.

Чл. 38. Продавачът, който отговаря за несъответствие на стоките, дължащо се на действие или бездействие, включително на пропуск да се предоставят актуализации на стоки, съдържащи цифрови елементи, от страна на лице на предходен етап от веригата от търговски сделки, има право на иск за обезщетение за претърпени вреди срещу лицето или лицата, които са причинили несъответствието.

## ГАРАНЦИОННА КАРТА

**МОДЕЛ**.....

**СЕРИЕН №** .....

**СРОК** .....

*(за подробности виж гаранционните условия)*

**№, дата на фактура / касов бон**.....

### ДАНИИ ЗА КУПУВАЧА

**ИМЕ/ФИРМА** .....

*(попълва се от служителя)*

**АДРЕС**.....

*(попълва се от служителя)*

**ПОДПИС НА КУПУВАЧА**.....

*(запознат съм с гаранционните условия и правилата за експлоатация, изделието е в техническа изправност и окомплектовка)*

### ДАНИИ ЗА ПРОДАВАЧА

**ИМЕ/ФИРМА** .....

*(попълва се от служителя)*

**АДРЕС** .....

*(попълва се от служителя)*

**ДАТА/ПЕЧАТ** .....

### СЕРВИЗЕН ПРОТОКОЛ

Приемн протокол	Дата на приемане	Описание на дефекта	Дата на предаване	Подпис

Централен сервиз: София, бул: "Ломско шосе" 246, тел.: 0700 44 155 (безплатен за цялата страна)

# RAIDER®

**SC EUROMASTER SRL**  
STR. DRUMUL GARII OTOPENI NR 6, OTOPENI, ILFOV  
TEL/FAX: 021.351.01.06

## CERTIFICAT DE GARANTIE

Nr. \_\_\_\_\_ din \_\_\_\_\_

Denumirea produsului \_\_\_\_\_

Seria de fabricatie a produsului \_\_\_\_\_

Caracteristici tehnice \_\_\_\_\_

Garanție comercială: PRODUS DE UZ GOSPODĂRESC: Termen de garanție: 24 luni de la data vânzării către persoanele fizice și 12 luni pentru persoanele juridice

\*Durata medie de utilizare: 36 luni.

Vandut prin societatea \_\_\_\_\_ din localitatea

\_\_\_\_\_ str. \_\_\_\_\_ nr. \_\_\_\_\_ cu

factura /bonul nr. \_\_\_\_\_ din data \_\_\_\_\_

Cumparator \_\_\_\_\_

Data cumpararii produsului \_\_\_\_\_

**Do it wise, not twice!**

 **euromaster**

[www.euromaster-romania.ro](http://www.euromaster-romania.ro)

**Garantia presupune repararea gratuita a defectelor datorate producatorului, in cadrul termenului de garantie**

1. Vanzatorul care comercializeaza produsul are obligatia sa faca demonstratia de functionare a produsului si sa explice consumatorului modul de utilizare al acestuia, in cazul in care consumatorul solicita acest lucru.
2. Produsul defect va fi receptionat de catre unitatea de service de care apartine, aceasta efectuand diagnosticarea defectului.
3. Unitatea service are obligatia de a efectua diagnosticarea, expertizarea si depanarea, in perioada de garantie, gratuit, in cel mult 15 zile de la data inregistrarii reclamatiei consumatorului. In cazul in care produsul nu poate fi reparat, el va fi inlocuit imediat dupa ce se constata imposibilitatea folosirii acestuia, cu un produs similar, acordandu-se un nou termen de garantie care va curge de la data preschimbării produsului sau i se va restitui beneficiarului contravaloarea produsului. Agentul economic -SC EUROMASTER SRL- are aceleasi obligatii atat pentru produsul inlocuit, cat si pentru cel vandut initial.
4. Durata termenului de garantie se prelungeste cu perioada trecuta de la data la care consumatorul a reclamat defectarea produsului, pana la data repunerii in functiune a acestuia, acest fapt fiind inregistrat in certificatul de garantie de catre unitatea service care a executat reparatia.
5. Pentru a beneficia de garantie, cumparatorul are obligatia de a respecta instructiunile de utilizare/ intretinere predate de vanzator o data cu produsul si de a nu permite interventii asupra produsului din partea unor persoane neautorizate.
6. In cazul unor defectiuni apărute in cadrul termenului de garantie, cumparatorul se va prezenta la vanzator sau unitatea service agreata de catre producator cu produsul defect, bonul /factura de cumparare, certificatul de garantie si reclamația referitoare la deficiențele produsului.
7. SC EUROMASTER SRL este obligată față de consumator, pentru produsul reclamat in cadrul termenului de garantie, să asigure și să suporte toate cheltuielile pentru repararea sau inlocuirea acestuia, precum și cheltuielile de diagnosticare, expertizare, ambalare și transport.
8. Producătorul și vânzătorul sunt exonerati de obligatiile lor privind garantia, dacă defectiunea s-a produs din cauza nerespectării de către consumator a instructiunilor de utilizare, intretinere, manipulare, transport, depozitare, cuprinse in documentatia care insoteste produsul.
9. **SC EUROMASTER SRL nu raspunde de defectiunile apărute asupra următoarelor piese și subansamble : perii colectoare, discuri de tăiere, curele, rulmenți, cuțite, lanțuri, bujii, lame de ghidare, acumulatori, burghie, dălți, mandrine, cabluri de tracțiune si de transmisie, bobine cu fir de tăiere, filtre de benzină, furtune, demaroare, tije metalice, capace și protecții de plastic sparte în urma lovirii produsului de către client, și/sau în urma transportului ce nu a fost asigurat de SC EUROMASTER SRL. De asemenea, producătorul nu răspunde de defectiunile apărute în urma nerespectării cantităților de amestec ( benzină și ulei ) de către client, suprasolicitarea produsului (nerespectarea timpului de lucru și de pauză a produselor) sau de utilizarea în alte scopuri decât cel precizat, respectiv uz gospodăresc – hobby. Debitarea cu disc diamantat uscat a materialelor de constructie (beton, caramida, ceramica, etc) , demontarea de către client sau persoane neautorizate, duce la pierderea garanției, precum și la suportarea costurilor de: reparație, ambalare, depozitare și transport de către client în cazul eventualelor depanări.**
10. SC EUROMASTER SRL este obligată să asigure repararea sau inlocuirea gratuită a produsului după expirarea termenului de garanție, în cazul în care defectiunea s-a datorat unor vicii ascunse, confirmate prin expertize tehnice efectuate de un organism neutru, apărute în cadrul duratei medii de utilizare a acestuia, caz în care cheltuielile aferente reparațiilor vor fi suportate de către vânzător.
11. În perioada de postgaranție, **depanarea produsului se va efectua contra cost, la solicitarea clientului.**
12. Pentru lucrările de reparație ce nu au necesitat înlocuirea unor piese, prestatorul va acorda obligatoriu o garanție de cel puțin 3 luni.

**LISTA CENTRELOR SERVICE AUTORIZATE**

- **BUCUREȘTI:** STECO SRL - Str. Precupetii Vechi, nr.29, Tel:0723.686.274
- **BUCUREȘTI:** EUROMASTER SRL - Drumul Garii Otopeni nr 6, Otopeni, Ilfov, Tel:021.3510106
- **BUCUREȘTI:** ALFA ENERGY SERVICE SRL - Bd Timisoara nr 82 sect 6, Tel: 0760.424.528
- **BACAU:** COMELECTRO BG SRL - Str. Energiei, nr. 34-36, Bacău, Tel:0234 519 963
- **BAIA MARE:** PIATETA SRL - Str.Pasunii nr 1/6 , Tel: 0262-277266
- **CĂLĂRAȘI:** ȘTEFAN ALEX SRL- Str.Parcului Bl.K4,ScE,Ap.1, Tel:0735.199.024
- **CRAIOVA:** MOSTOLES SRL - Str. Braila, nr.45, Tel: 0762.941.611.
- **CURTEA DE ARGÈȘ:** VIVA METAL DECOR SRL- Str. Albești Nr. 10 ( În Incinta Fostei Autobaze Zenit); Tel:0722.531.168 / 0732.148.633
- **IAȘI:** P&D POLIDOM SRL ( DOAR SCULE ELECTRICE) - Str. Morilor, nr. 68, Tel:0726.010.110
- **MIERCUREA CIUC:** GRIMMAULD SERVICE SRL - Str. Harghita, Nr.29, Tel:0740044574
- **NEAMT:** TEHNOHOBY IMPEX SRL - Str. Obor, Bl.O2, Parter , Piatra Neamt, Tel:0233236333
- **ODORHEIUL SECUIESC :** II GHIORY FERENC, Str. Baii Sarate, Nr.38, Tel: 0743986648
- **PITEȘTI:** CONTACT TOP SERVICE SRL – Str. Constantin Brancoveanu 2, Tel:0746 889 424
- **PITEȘTI :** GREBO 2003 SRL, CALEA CAMPULUNG, Nr.647, Piatra Neamt Tel:0740003344
- **PLOIEȘTI:** SUPER GARDEN TECH – Str. Ștrandului, nr. 11-13, Tel:0734 467 171
- **RÂMNICU VÂLCEA:** ELECTROSANDU SRL - Str.Arinilor,nr.78, Tel:0372.934.304/ 0726.294.813
- **ROMAN:** EUROTECHNIC SRL, B-dul.Roman Musat,BI.3,parter, Tel:0727 743 214
- **SUCEAVA:** TOP STRONG SRL-D - Calea Unirii nr.35( incinta IRIC), Tel:0758.079.782
- **TG. MUREȘ:** ALTISAN SERVICE TEAM SRL- Piața Bolyai, nr. 9, Tel:0740.019.726
- **TULCEA:** ABC INTERNATIONAL SRL - Str.Babadag nr.5,Bloc1,Sc.A,Parter; Tel:0240.518.260
- **TG. JIU:** MKNICK SRL D - Str. Victoriei, nr.287, Tel:0765332581.
- **DEVA:** TRANSILVANIA UNISERV SRL - Str. Horia,BI.5,Parter, Tel:0722.373.177.
- **ORADEA:** ERMEKO TRADE SRL - Str. Fabricii Nr.2, Tel:0740232273
- **TIMIȘOARA:** ROCK GARDEN SRL - Str. Closca , Nr.21, Tel:0744870373
- **ORAVITA:** CONDOR-EX SRL- str. CLOSCA, NR. 33 C, Tel: 0760 257 979

Nr. Crt	Data reclamație	Data rezolvare reclamație	Reparatie executata /piese înlocuite	Prelungire garanție	Garanție pt. service semnătură deparator	Nume și	Semnătură consumator
1.							
2.							
3.							

**IMPORTATOR:**  
**SC Euromaster SRL**

**VÂNZĂTOR:**  
**Semnătură / ștamp**

**15. AM CITIT CONDIȚIILE DE ACORDARE A GARANȚIEI ȘI AM LUAT LA CUNOȘTINȚĂ. NU AM OBJECȚIUNI (SEMNĂTURA CONSUMATORULUI)**

Prezentul certificat de garanție este în conformitate cu prevederile HG 449/2003, privind comercializarea produselor și garanțiile asociate cu OG 21/2008 și OG 174/2008 cu modificările și completările ulterioare republicate și nu afectează drepturile consumatorilor. Prezentul nu afectează drepturile cumpărătorului conferite consumatorilor prin L 449/2003, republicata.

Produsul beneficiază de o garanție legală de conformitate de 24 luni (2 ani).Existența garanției legale de conformitate și a celei comerciale nu exclude existența garanției de viciu ascuns conform OG 21/2008, cu modificările și completările ulterioare republicate și a codului civil.



**EUROMASTER IMPORT EXPORT LTD**

1231, Sofia, Bulgaria, 246 Lomsko shose Blvd.,

tel.: +359 700 44 155

fax: + 359 2 934 00 90

[www.euromasterbg.com](http://www.euromasterbg.com); e-mail: [info@euromasterbg.com](mailto:info@euromasterbg.com)

